

АКТИ ЈП „УРБАНИЗАМ И ИЗГРАДЊА“**ЛЕСКОВАЦ****891.**

На основу Закона о планирању и изградњи („Сл.гласник РС“ бр. 72/2009, 81/2009 - испр., 64/2010 - одлука УС, 24/2011, 121/2012, 42/2013 - одлука УС, 50/2013 - одлука УС, 98/2013 - одлука УС, 132/2014, 145/2014, 83/2018, 31/2019, 37/2019 - др. закон, 9/2020, 52/2021 и 62/2023) и Правилника о садржини, начину, поступку и роковима израде и објављивање сепарата („Сл.гласник РС“ бр. 33/2015.), ЈП „Урбанизам и изградња Лесковац“ као ималац јавног овлашћења управљач пута на територији јединице локалне самоуправе, доноси

ОДЛУКУ О ДОНОШЕЊУ**СЕПАРАТА О ТЕХНИЧКИМ УСЛОВИМА ИЗГРАДЊЕ****Члан 1****Садржина****1. Текстуални део****1.1. Правни и законски основ****1.1.1. Сврха израде сепарата****1.2. Подручје за које се доноси сепарат****1.3. Подаци о фактичком стању доступности капацитета и фактичког стања у простору****1.3.1. Саобраћајна мрежа на територији града Лесковца****1.3.2. Обилазница око града - магистрална саобраћајница ГУП-а Лесковца са контакт зоном****1.4. Услови и подаци за израду техничке документације, у складу са фактичким стањем на терену****1.4.1. Општи услови за саобраћајну мрежу на територији града Лесковца****1.4.1.1. Услови за пројектовање и прикључење****1.4.1.2. Услови за укрштање и паралено вођење линијске инфраструктуре****1.4.2. Услови за обилазницу око града - магистралну саобраћајницу ГУП-а Лесковца са контакт зоном****1.4.2.1. Услови за пројектовање и прикључење****1.4.2.2. Услови за укрштање и паралено вођење линијске инфраструктуре****1.5. Капацитет и место прикључења на путну инфраструктуру/место укрштања и параленог вођења према класама објекта и деловима подручја за које се доноси****1.6. Навођење класа објеката, односа делова подручја за које се доноси, за које је у поступку издавања локацијских услова потребно прибавити посебне услове имаоца јавног овлашћења, ако подаци садржани у сепарату нису довољни за издавање локацијских услова****1.7. Услови на основу пројектованог стања саобраћајне инфраструктуре****1.8. Прелазне и завршне одредбе****2. Графички део****1. Контакт зона обилазнице око града - магистралне саобраћајнице ГУП-а Лесковца****1.1. Прегледна карта – изграђена/неизграђена деоница на ортофото подлози****1.2. Карта постојећег стања доступности обилазнице око града са местима укрштања са државним и општинским путевима**

1.1. Правни и законски основ

Сепарат о техничким условима изградње је документ који има лац јавних овлашћења доноси у оквиру своје надлежности када плански документ не садржи услове, односно податке за израду техничке документације, који садржи одговарајуће услове и податке за израду техничке документације, а нарочито капацитет и место прикључења на комуналну и другу инфраструктуру према класама објеката и деловима подручја за које се доноси.

ЈП "Урбанизам и изградња Лесковац" је правни следбеник ЈП "Дирекција за урбанизам и изградњу Лесковац", које је према **Одлуци о путевима** ("Сл. гласник града Лесковца", бр.10/2010 и 20/2011) управљач пута - врши управљање општинским путевима.

Одлуком о усклађивању Одлуке о оснивању јавног предузећа „Дирекција за урбанизам и изградњу Лесковац“ са Законом о јавним предузећима („Сл. гласник града Лесковца“ бр. 50/2016) поверено је ЈП „Дирекција за урбанизам и изградњу Лесковац“ искључиво право **обављања делатности управљања јавним путевима за потребе града Лесковца.**

ЈП "Урбанизам и изградња Лесковац" је има лац јавних овлашћења **управљање јавним путевима**, као комуналне делатности и делатности од општег интереса на територији града Лесковца, у складу са **Одлуком о одређивању комуналних делатности и делатности од општег интереса на територији града Лесковца** ("Сл. гласник града Лесковца", бр. 50/2016).

Одлуком о утврђивању доприноса за уређивање грађевинског земљишта ("Службени гласник града Лесковца", бр. 42/2020) дефинисане су поглављем „IV Регулисање међусобних односа у вези комуналног опремања неизграђеног грађевинског земљишта средствима физичких и правних лица“ обавезе ЈП "Урбанизам и изградња Лесковац" у случајевима изградње недостајуће саобраћајне, водоводне или канализационе инфраструктуре.

ЈП „Урбанизам и изградња Лесковац“ као има оц јавних овлашћења у оквиру својих надлежности, доноси **Сепарат о техничким условима изградње** на основу Закона о планирању и изградњи („Сл. гласник РС“ бр. 72/2009, 81/2009 - испр., 64/2010 - одлука УС, 24/2011, 121/2012, 42/2013 - одлука УС, 50/2013 - одлука УС, 98/2013 - одлука УС, 132/2014, 145/2014, 83/2018, 31/2019, 37/2019 - др. закон, 9/2020, 52/2021 и 62/2023) и **Правилника о садржини, начину, поступку и роковима израде и објављивање сепарата** („Сл. гласник РС“ бр. 33 од 9. априла 2015.).

Сепарат о техничким условима изградње ради се на основу Одлуке директора ЈП "Урбанизам и изградња Лесковац од 5326/1 од 13.11.2023.год."

1.1.1. Сврха израде документа

Сепарат о техничким условима изградње прикључака на саобраћајну мрежу и изградње подземне и надземне линијске инфраструктуре (укрштање и/или паралелно вођење) се доноси кад плански документ не садржи **услове за прикључење** на саобраћајну мрежу грађевинске парцеле/комплекса и **услове за укрштање и паралелно вођење** са саобраћајном мрежом, односно податке за израду техничке документације.

Сепарат садржи одговарајуће услове и податке за израду техничке документације, нарочито место прикључења на саобраћајну инфраструктуру, место укрштања или положај у габариту/у односу на габарит саобраћајнице линијске инфраструктуре, у складу са рангом саобраћајнице према класама објеката у деловима подручја за које се доноси.

Сепарат се примењује као допуна планског документа за дефинисање услова за израду техничке документације у процедури издавања **локацијских услова** или за потребе израде **урбанистичког пројекта.**

Техничка документација која је предмет процедура мора садржати називе саобраћајница у складу са важећим адресним регистром (према јавно доступним подацима РГЗ-а) .

1.2. Подручје за које се доноси

Сепарат се доноси као **општи документ** за саобраћајну мрежу **на територији града Лесковца** која је одређена планским документима у у примени: Просторним планом града Лесковца („Сл. гласник града Лесковца“ бр.12/2011) који се спроводи Генералним урбанистичким планом

Лесковца од 2022. до 2032.год. („Сл. гласник града Лесковца“ бр.35/2022) односно Плановима генералне регулације од 1-19 у његовом обухвату, Плановима генералне регулације за насељена места Брестовац, Печењевце, Грделица, Вучје и Предејане, Плановима детаљне регулације за подручје ГУП-а Лесковца, Плановима детаљне регулације за подручје Просторног плана и Урбанистичким пројектима за изградњу објеката јавне намене линијске инфраструктуре.

За део примарне градске мреже територије ГУП-а Лесковца, **обилазницу око града - магистралну саобраћајницу са контакт зоном**, документ садржи **детаљне услове** за прикључење и укрштање и паралелно вођење линијске инфраструктуре.

1.3. Подаци о фактичком стању доступности капацитета и фактичког стања у простору

1.3.1. Саобраћајна мрежа на територији града Лесковца

- **за територију града Лесковца - подручје између границе Просторног плана града Лесковца, Генералног урбанистичког плана Лесковца и Плана генералне регулације насеља Брестовац, Печењевце, Грделица, Вучје и Предејане**

1) Просторним планом града Лесковца чији су графички прилози израђени на топографској карти евидентирани су шематским приказом постојеће трасе општинских путева ознаке од ОП-1 до ОП-65 и некатегорисани путева ознаке НП-1 до НП-15 (праћећи постојеће катастарске парцеле путева), из надлежности ЈП „Урбанизам и изградња Лесковац“.

2) Подручје разрађено Плановима детаљне регулације (чији су графички прилози израђени на прецизној катастарско-топографској подлози), у којима је у постојећем габариту и трасама евидентирано фактичко стање саобраћајне инфраструктуре из надлежности ЈП „Урбанизам и изградња Лесковац“ су:

- План детаљне регулације за делове некатегорисаних путева НП-2 и планираног некатегорисаног пута Дрњевац - Доња Локошница у зони раскрснице са општинским путевима ОП-18 и ОП-19 кроз насељено место Дрњевац („Службени гласник града Лесковца“, бр. 5/23);
- План детаљне регулације на простору санитарне депоније „Жељковац“ у Лесковцу („Службени гласник града Лесковца“, бр. 11/21);
- План детаљне регулације за споменик културе Скобаљић град („Службени гласник града Лесковца“, бр. 42/20);
- План детаљне регулације пута - веза ДП ПА реда број 258 (веза са државним путем А1 (петља Лесковац центар) – Лесковац – Владичин Хан – Врање – Бујановац – државна граница са БЈР Македонијом) са ОП - 17 (Богојевце - Доња Локошница - Горња Локошница)) („Службени гласник града Лесковца“, бр. 42/20);
- План детаљне регулације за део насељеног места Слатина - воденични комплекс („Службени гласник града Лесковца“, бр. 29/16);
- План детаљне регулације за локални пут НП 15, Грданица – веза са административном границом општине Гаџин Хан („Службени гласник града Лесковца“, бр. 5/15);
- План детаљне регулације за део насељеног места Ораовица („Службени гласник града Лесковца“, бр. 13/13);
- План детаљне регулације за градско излетиште Пашина чесма („Службени гласник града Лесковца“, бр. 13/10).

Саобраћајнице у обухвату Просторног плана које нису предмет категоризације мреже Просторног плана, нити се налазе у обухвату разраде урбанистичким планом, доступне су уколико фактички постоје на терену (изграђене, делом изграђене или неизграђене (без коловозног застора)), уколико је земљиште на којим су у евиденцији катастра непокретности у јавној својини града Лесковца и уколико је на парцелама уписан као објекат пут.

- **за територију ГУП-а Лесковца и обухвате Плана генералне регулације за насељена места Брестовац, Печењевце, Грделица, Вучје и Предејане**
- У Плановима генералне регулације од 1-19 на простору Генералног урбанистичког плана Лесковца и Плановима генералне регулације за насељена места Брестовац, Печењевце, Грделица, Вучје и Предејане, као и Плановима детаљне регулације којима су разрађена

поједина подручја у обухватима ових планова (чији су графички прилози израђени на прецизној катастарској подлози, ДКП плану или катастарско-топографском плану), у постојећем габариту и трасама евидентирано је фактичко стање саобраћајне инфраструктуре из надлежности ЈП „Урбанизам и изградња Лесковца“.

Саобраћајнице евидентирани на графичким прилозима постојећег стања **доступне** су уколико је поред постојања саобраћајнице у фактичком стању (изграђене, делом изграђене или неизграђене (без коловозног застора)), земљиште према подацима катастра непокретности у јавној својини града Лесковца.

Саобраћајница која постоји у фактичком стању, док земљиште на ком се налази није у својини града, може представљати алтернативни начин прикључења грађевинске парцеле/комплекса уколико се фактичко стање поклапа са планираном трасом саобраћајнице која коначно остварује излаз на јавну саобраћајну површину, а до решавања имовинско-правних односа и изградње саобраћајнице у габариту и са елементима према планском документу.

1.3.2. Обилазница око града - магистрална саобраћајница ГУП-а Лесковца са контакт зоном

Саобраћајница постоји у фактичком стању:

- од чвора 1 до чвора 2, улица Зелена зона индустријски пут, као изграђена деоница са коловозом од асфалта, оквирне ширине 7 m;
- од чвора 6 до чвора 7, улица Лебански пут, као изграђена деоница са коловозом од асфалта, оквирне ширине 6m, која се поклапа са правцем пружања државног пута IB реда бр. 39 кроз насељено место. Пут кроз насељено место има једнострану тротоар од асфалта (страна пута према насељу).
- од чвора 9 до чвора 1, као изграђена деоница са коловозом од асфалта, оквирне ширине 7,50m, која се поклапа са правцем пружања државног пута ПА реда бр. 258 кроз насељено место.

1.4. Услови и подаци за израду техничке документације, у складу са фактичким стањем на терену

1.4.1. Општи услови за саобраћајну мрежу на територији града Лесковца

1.4.1.1. Услови за пројектовање и прикључење

Прикључак на пут може бити **привременог** или **трајног** карактера.

Привремени прикључак на пут издаје се у случају изградње привремене (градилишне) саобраћајнице, као део припремних радова на изградњи планираног објекта. У осталим случајевима прикључак је трајног карактера.

а) Услови за прикључак привременог карактера:

- Привремена (градилишна) саобраћајница користи се за довоз материјала на градилиште и повезује градилиште са саобраћајном мрежом до изградње објекта/комплекса и изградње прикључка трајног карактера.
- Прикључак привременог карактера се доноси на тачно одређени период, а који не може бити дужи од три додине од дана доношења.
- Ширина саобраћајнице у зони прикључка на јавни пут је најмање 3,50m, а не више од 6,0m.
- Радијус кривине приључка треба да буде минимално 12,00m, или је потребно да буде утврђен на основу криве трагова меродавног возила.
- Прикључак се остварује са тврдим застором у нивоу коловоза јавног пута.
- Након завршетка изградње објекта привремена (градилишна) саобраћајница се уклања и јавни пут потребно је довести у исправно стање за безбедно одвијање саобраћаја.

б) Услови за прикључак трајног карактера:

- Прикључење грађевинске парцеле/комплекса (за пословни и привредни објекти, индустријске зграда и сл.) врши се на фактичко стање саобраћајнице уз неопходно усклађивање прикључка са планираним стањем саобраћајнице које је одређено

планским документом уколико је саобраћајница предмет разраде урбанистичког плана када фактичко стање одступа од планираног стања.

- Прикључак се не сме налазити у зони раскрснице (минимално удаљење од пресека осовина саобраћајница примарне мреже је 15,00m).
- Максимална ширина прикључка износи 7,50m, у случајевима када је прикључак за колско-пешачки саобраћај; У случајевима када је на једном месту дат само колски прикључак максимална ширина износи 6,00m, а пешачки прилаз је тада максималне ширине 1,50m.
- Прикључак се изводи у нивоу коловоза са засецањем тротоара, док се пешачки прилаз изводи у нивоу тротоара (уколико тротоар на саобраћајници постоји).
- Обавеза код формирања прикључка је да се исти обезбеди хоризонталном и/или вертикалном сигнализацијом (и у случајевима прикључака за двосмерно, као и једосмерно кретање возила).
- Код избора положаја прикључка у односу на фронт грађевинске парцеле ослоњен на саобраћајницу потребно је: обезбедити зоне потребне прегледности; полупречнике лепеза утврдити на основу криве трагова меродавног возила, али не мањи од 6,00m; нивелационо ускладити са нивелетом јавног пута на који се прикључује; ускладити са рачунском брзином на путу и просторним карактеристикама терена.
- Постојање могућности алтернативног начина прикључења одређује се у складу са планским документом.

ц) Услови за прилаз парцели:

- Прилаз парцели се формира у случајевима изградње стамбених и стамбено-пословних објеката.
- Дозвољава се један колско-пешачки прилаз ширине 5,50m, преко тротоара без упуштања ивичњака, за двосмерно кретање возила, док је исти преко тротоара без упуштања ивичњака, максималне ширине 3,00m, код једносмерног кретања возила.

1.4.1.2. Услови за укрштање и паралелно вођење линијске инфраструктуре

- Линијска инфраструктура која се укршта и паралелно води у/са јавним путем, може се планирати и пројектовати уз испуњење следећих општих услова:
- Техничка документација мора бити пројектована тако да предметна инфраструктура не угрожава стабилност пута и обезбеђује минимум услова за несметано одвијање саобраћаја;
- Усагласити трасу предметне инфраструктуре са ширином саобраћајнице, а у складу са прописима који непосредно или посредно регулишу ову област, као и са положајем у планском документу, уколико је саобраћајница у обухвату урбанистичког плана;
- Траса предметне инсталације мора се пројектно усагласити са постојећом инфраструктуром постављеном у габариту пута, а на основу извода из катастра подземних водова, или прибављеног положаја вода од надлежног имаоца јавног овлашћења;
- Инфраструктура се полаже на дубини минимално 0,80m од нивелете саобраћајнице до коте врха цеви;
- На деоницама које захтевају веће дубине, због укрштања, предвидети веће дубине са појачаном електричном и механичком заштитом;
- Укрштање инфраструктуре са саобраћајницама пројектовати под углом од 90°;
- У зони у којој су објекти изграђени у непосредној близини регулационе линије неопходно је планирати адекватну заштиту темеља предметних објеката;
- Постављање инфраструктуре на мостовима и пропустима:
- Инфраструктура не сме да смањује безбедност, угрожава трајност моста/пропуста и не сме да прозурукује оштећења на елементима приликом извођења радова на накнадном уграђивању (нпр. арматури, и др.);
- Полагање и причвршћивање инфраструктуре на мостовима дозвољено је само ако то омогућавају статичке и конструктивне особине.

1.4.2. Услови за обилазницу око града - магистралну саобраћајницу ГУП-а Лесковца са контакт зоном

1.4.2.1. Услови за пројектовање и прикључење

На изграђеном делу сабраћајнице од чвора 1 до чвора 2 и од чвора 9 до чвора 1 нови прикључци се не предвиђају.

Траса и профил обилазнице на изграђеној деоници одређени су:

- од чвора 6 до чвора 7 у ППР-у 19 “Доње Синковце“ („Службени гласник града Лесковца“, бр. 18/15);

- од чвора 1 до чвора 9 у:

- ППР-у 10 („Службени гласник града Лесковца“, бр. 18/15), ППР-у 9 „Бунибродске ливаде“ („Службени гласник града Лесковца“, бр. 11/15),

- ППР-у 16 („Службени гласник града Лесковца“, бр. 9/12), Изменама и допунама Плана генералне регулације 16 - „Невена - Зелена зона“ - Зона 1 - Радна зона „Невена“ и Зона 4 - Нова „Зелена“ зона / западни део (Целина 4а) („Службени гласник града Лесковца“, бр. 7/18),

- ППР-у 17 у Лесковцу („Службени гласник града Лесковца“, бр. 29/16),

- Плану детаљне регулације за подручје ППР-а 16 - целина 3, подцелина 3д „Државни пут I реда бр.1 (М1) - запад“ у Лесковцу („Службени гласник града Лесковца“, бр. 23/17).

Траса и профил обилазнице на неизграђеној деоници одређени су:

- од чвора 2 до чвора 6 у: ППР-у 16 („Службени гласник града Лесковца“, бр. 9/12), Измена и допуна Плана генералне регулације 16 - „Невена - Зелена зона“ - Зона 1 - Радна зона „Невена“ и Зона 4 - Нова „Зелена“ зона / западни део (Целина 4а) („Службени гласник града Лесковца“, бр. 7/18);

- ППР-у 14 - Чифлук Мира („Службени гласник града Лесковца“, бр. 10/13);

- ППР-у 13 у Лесковцу - „насеље преко пута ветеринарске станице“ („Службени гласник града Лесковца“, бр. 13/13);

- ППР-у 12 – „ВАСКОВО НАСЕЉЕ“ у Лесковцу („Службени гласник града Лесковца“, бр. 26/15);

- ППР-у 11 у Лесковцу („Службени гласник града Лесковца“, бр. 23/14);

- ПДР-у за подцелине "1д" и "1е" у Плану генералне регулације 12 - "Васково насеље" у Лесковцу („Службени гласник града Лесковца“, бр. 33/19);

- ПДР-у за потцелину 5ц у целини 5 Плана генералне регулације 11/насеље између бојничког и лебанског пута у Лесковцу/ („Службени гласник града Лесковца“, бр. 24/19).

- од чвора 7 до чвора 9 у ГУП-у Лесковца (орјентациони профил).

Потребно је израдити план детаљне регулације за трасу саобраћајнице са местима укрштања са државним путем I Б реда број 39 и државним путевима II А реда број 226, 158, 258 и 227.

1.4.2.2. Услови за укрштање и паралелно вођење линијске инфраструктуре

- Инфраструктура се укршта и паралелно води са саобраћајницом Зелена зона индустријски пут од чвора 1, до чвора 2 за потребе изградње индивидуалних прикључка на мрежу нових комплекса (који се не приказују у планској документацији);

- Инфраструктура се укршта и паралелно води са саобраћајницом Лебански пут од чвора 6 до чвора 7 према карти инфраструктуре ППР-а 19.

1.5. Капацитет и место прикључења на путну инфраструктуру/место укрштања и паралелног вођења према класама објекта и деловима подручја за које се доноси

1.5.1. Општи услови за саобраћајну мрежу на територији града Лесковца

- У циљу очувања капацитета саобраћајне мреже број колских прикључака грађевинске парцеле/комплекса треба бити један.

- Тежити груписању места колског и пешачког улаза грађевинске парцеле/комплекса на јавни пут.

1.5.2. Услови за обилазницу око града - магистралну саобраћајницу ГУП-а Лесковца са контакт зоном

- Од чвора 1 до чвора 2 саобраћајница Зелена зона индустријски пут предвиђена је за доминантан теретни и колски саобраћај, чији капацитет мора бити очуван задржавањем постојећег режима прикључења.
- Од чвора 6 до чвора 7 саобраћајница Лебански пут предвиђена је за одвијање колског, бициклическог и пешачког саобраћаја. Очување континуитета пешачких и бициклических токова обезбеђује се задржавањем постојећег режима прикључења

1.6. Навођење класа објеката, односа делова подручја за које се доноси, за које је у поступку издавања локацијских услова потребно прибавити посебне услове имаоца јавног овлашћења, ако подаци садржани у сепарату нису довољни за издавање локацијских услова

Општи услови за саобраћајну мрежу на територији града Лесковца и обилазницу око града - магистралну саобраћајницу ГУП-а Лесковца са контакт зоном

Посебни услови за пројектовање и прикључење прибављају се у случају:

- изградње стамбених и осталих зграда које се не могу реализовати без изградње или доградње комуналне или друге инфраструктуре, односно додатног припремања или опремања грађевинског земљишта. У таквим случајевима треба да:
 - постоји могућности за изградњу недостајуће инфраструктуре према планском документу - саобраћајне површине, водоводне или канализационе мреже;
 - постоји могућности одређивања алтернативног начина прикључења на саобраћајну инфраструктуру према планском документу до изградње недостајуће инфраструктуре;
- изградње пословних објеката који додатно оптерећују саобраћајну мрежу прикључењем и интензитетом саобраћаја у изграђеном ткиву (технички прегледи и сл.);
- и осталим непоменутиим случајевима по процени надлежног одељења.

1.7. Услови на основу пројектованог стања саобраћајне инфраструктуре

Уколико се саобраћајница налази у Програму уређења грађевинског земљишта за текућу годину услови се могу издати на основу пројектованог стања, ако у тренутку издавања услова постоји израђена техничка документација и решени имовинско-правни односи на траси саобраћајнице.

Надлежно одељење за послове урбанизма може преузети и користити као пројектовано стање, техничку документацију за саобраћајну, водоводну и канализациону инфраструктуру за коју је издало Решење о грађевинској дозволи или Одборење за извођење радова, без подношења посебног захтева управљачу пута.

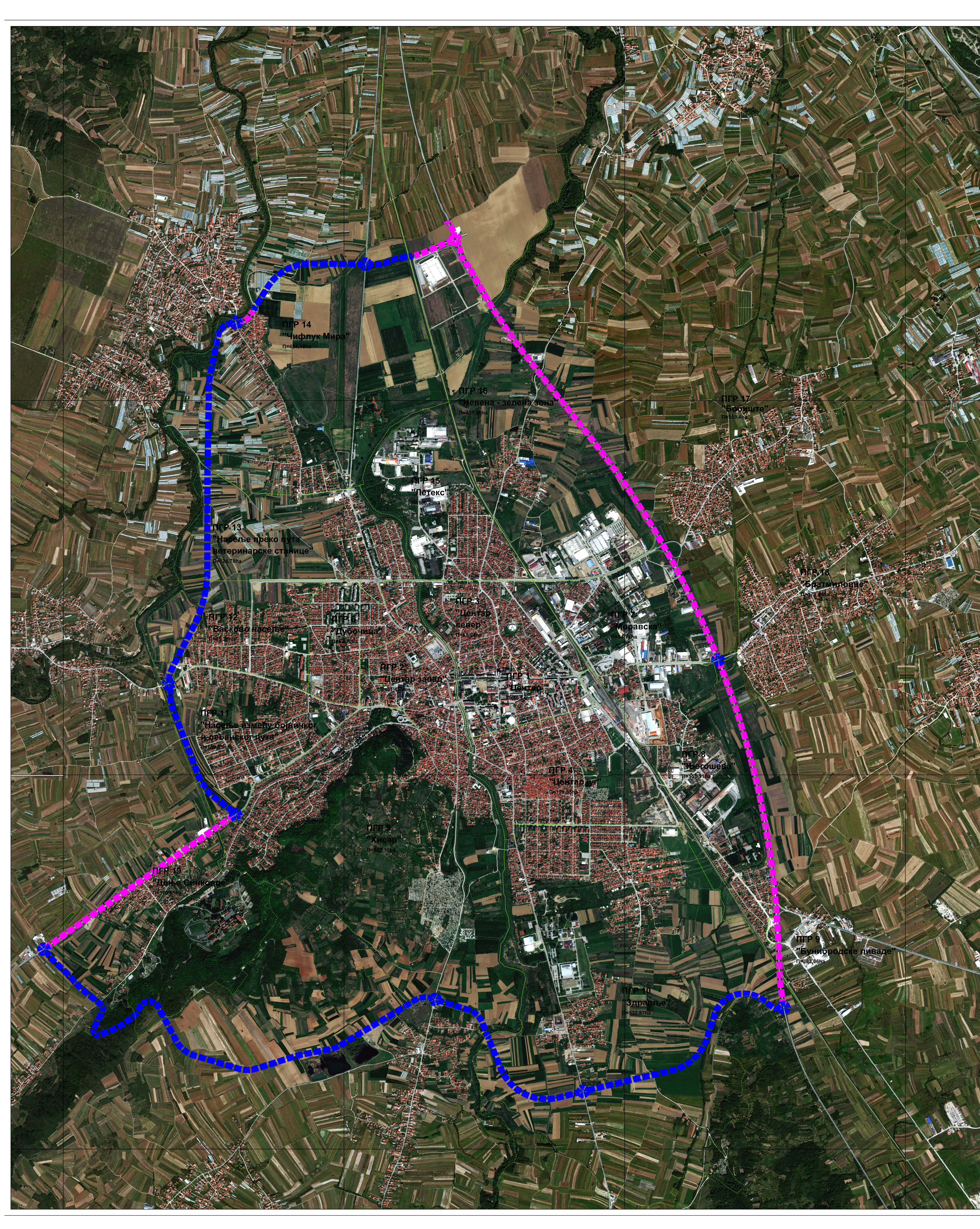
1.8 Прелазне и завршне одредбе

За остале саобраћајнице примарне градске мреже територије ГУП-а Лесковца, саобраћајнице секундарне саобраћајне мреже ППР-ова и ПДР-ова ГУП-а Лесковца, саобраћајница у ППР-овима и ПДР-овима за подручје Просторног плана (ван подручја ГУП-а Лесковца), за општинске и остале путеве, саобраћајнице секундарне мреже у насељеним местима за која не постоји израђен урбанистички план вршиће се **сукцесивна допуна сепарата** детаљним условима.

У поступку сукцесивне допуне сепарата, могуће је изменити или допунити методолошки приступ у изради овог документа, према смерницама надлежног одељења, у циљу квалитета информација, побољшане спроводљивости документа, ефикаснијих и бржих процедура.

Члан 2

Саставни део ове Одлуке је Елаборат оверен потписом Директора и печатом ЈП "Урбанизам и изградња Лесковац".



ЛЕГЕНДА

- - - - - Изградена деоница
- - - - - Неизградена деоница
- - - - - Граница плана генералне регулације

СЕПАРАТ О ТЕХНИЧКИМ УСЛОВИМА ИЗГРАДЊЕ

1.1. ПРЕГЛЕДНА КАРТА - ИЗГРАЂЕНА/ НЕИЗГРАЂЕНА ДЕОНИЦА НА ОРТОФОТО ПОДЛОЗИ

ЛЕГЕНДА

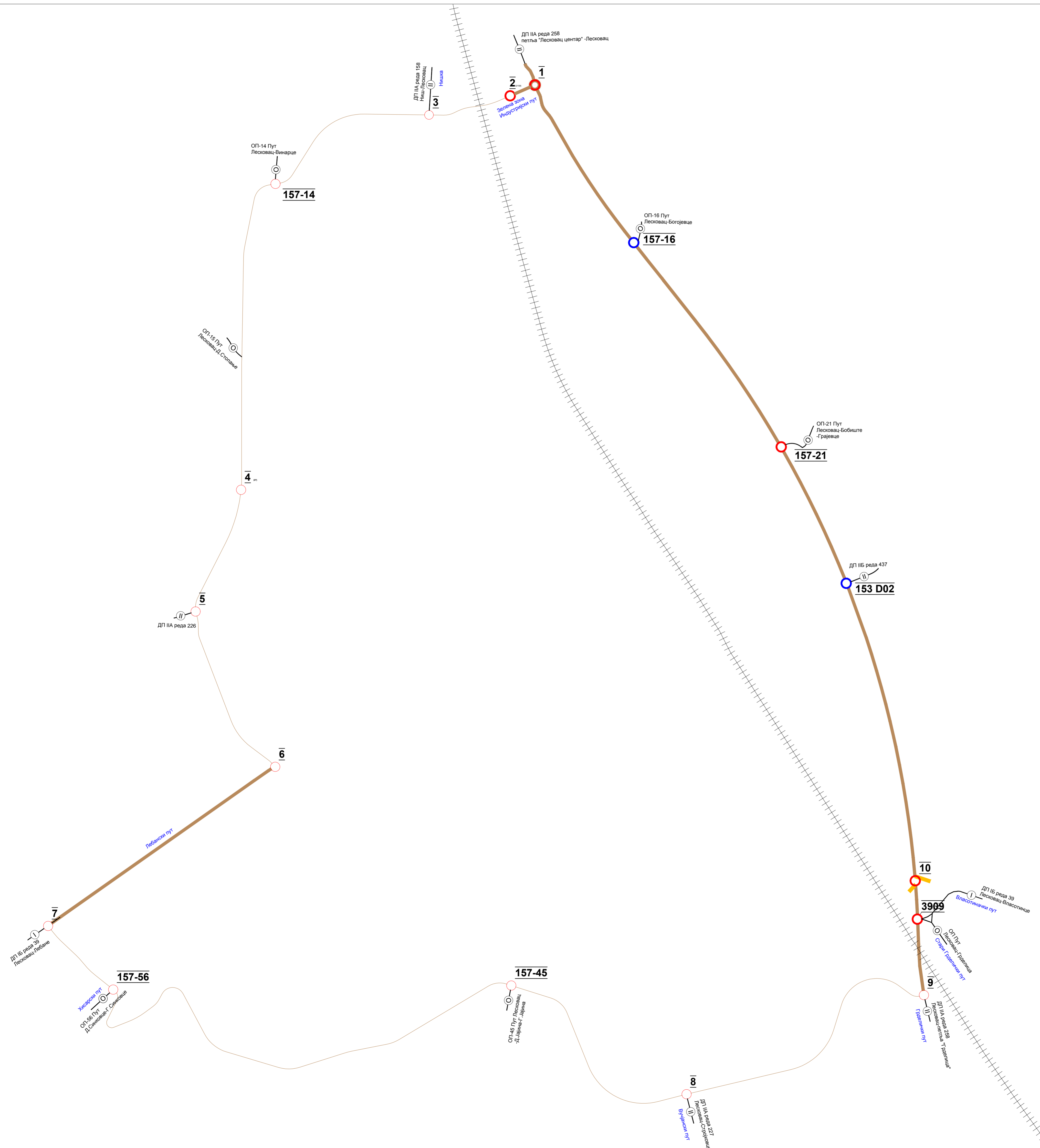
САОБРАЋАЈНА ИНФРАСТРУКТУРА

Јавна друмска инфраструктура

	Остали државни путеви I реда
	Државни путеви II реда
	Општински путеви
	Постојећа обилазница око града
	Планирана обилазница око града
	Магистралне саобраћајнице
	1 - 2 Зелена зона Индустијски пут
	6 - 7 Лебански пут
	Вујански пут, Грделички пут
	Постојећа кружна раскрсница
	Постојећа денивелисана раскрсница
	Постојећи денивелисани укрштај
	Планирана раскрсница
	3911 Ознака чвора државне путне мреже (стационажа)

Јавна железничка инфраструктура

	Железничка пруга
--	------------------



СЕПАРАТ О ТЕХНИЧКИМ УСЛОВИМА ИЗГРАДЊЕ

1.2. КАРТА ПОСТОЈЕЋЕГ СТАЊА ДОСТУПНОСТИ ОБИЛАЗНИЦЕ ОКО ГРАДА СА МЕСТИМА УКРШТАЊА СА ДРЖАВНИМ И ОПШТИНСКИМ ПУТЕВИМА

