



**СЕПАРАТ О ТЕХНИЧКИМ УСЛОВИМА ИЗГРАДЊЕ
ЈАВНИХ ЗЕЛЕНИХ ПОВРШИНА НА ТЕРИТОРИЈИ ГРАДА ЛЕСКОВЦА**

САДРЖИНА ЕЛАБОРАТА

1. ТЕКСТУАЛНИ ДЕО

1.1. ПРАВНИ И ЗАКОНСКИ ОСНОВ

1.1.1. Сврха израде спарата

1.2. ПОДРУЧЈЕ ЗА КОЈЕ СЕ ДОНОСИ СЕПАРАТ

**1.3. УСЛОВИ И ПОДАЦИ ЗА ИЗРАДУ ТЕХНИЧКЕ ДОКУМЕНТАЦИЈЕ, У
СКЛАДУ СА ФАКТИЧКИМ СТАЊЕМ НА ТЕРЕНУ**

1.3.1. Општи услови озелењавања на територији града Лесковца

1.3.1.1. Припремни радови који се тичу постојећег зеленила

1.3.1.2. Заснивање травњака

1.3.1.3. Садња садница

1.3.1.4. Пратећи материјал потребан за садњу

1.3.2. Услови за реконструкцију постојећих зелених површина

1.3.2.1. Паркови (градски, рејонски - блоковски, у насељеном месту)

1.3.2.2. Парк шума

1.3.2.3. Зелене површине на тргу, скверови, урбани џепови и сл.

1.3.2.4. Дрвореди и друго линијско зеленило

1.3.2.5. Друге јавне зелене површине као допунска намена у оквиру
других претежних намена

1.3.3. Услови за формирање нових јавних зелених површина

1.3.3.1. Општи услови

I Паркови

II Зелене површине на тргу, скверови, урбани џепови и сл.

III Дрвореди и друго линијско зеленило

IV Зелене површине дуж пешачких и бициклистичких стаза - зелени
коридори

V Заштитне зелене површине

1.3.4. Услови за формирање паркова за псе

1.3.5. Услови за формирање кровних тераса и вертикалног зеленила

1.4. Навођење класа објеката, односа делова подручја за које се доноси, за које је у поступку издавања локацијских услова потребно прибавити посебне услове имаоца јавног овлашћења, ако подаци садржани у сепарату нису довољни за издавање локацијских услова

1.5. Услови на основу пројектованог стања у простору

1.6. Прелазне и завршне одредбе



Табеле

Табела 1. Однос обима, пречника, величине бусена и висине за стандардну лишћарску садницу

Табела 2. Однос висине и ширине за ниске четинаре, за средње високе усправне четинаре и високе четинаре

2. Графички део

1.0. Систем зелених површина града Лесковца - прегледна карта

1. Паркови

1.1.а. Централни градски парк у Лесковцу -извод из УП-а

1.1.б Централни градски парк мануал постојеће вегетације

1.2.а Парк 9 Југовића - извод из - ПГР 5,

1.2.б Парк 9 Југовића - ситуација премештања фонтане из централног градског парка у парк 9 Југовића.

1.3.а Спомен парк - извод из - ПГР 5,

1.3.б Спомен парк - Извод из Идејног решења - пројекта реконструкције вегетације.

1.4. Парк Краља Петра - извод из – ПГР 4,

1.5.а Централни парк у Брестовцу - извод из - ПГР-а-насељеног места Брестовац- постојеће стање,

1.5.б Централни парк у Брестовцу - извод из ПГР- а- насељеног места Брестовац -планирано стање,

1.5.в Централни парк у Брестовцу - извод из Идејног решења - пројекта реконструкције вегетације,

2. Парк шума

2.а Парк-шума Хисар - извод из - ПГР 5,

2.б Уређење Парк-шуме Хисар - постављање реконструкција вегетације изведене 2021. године,

2.в Уређење Парк-шуме Хисар - реконструкција прилазног пута и постављање мобилијара - изведено 2023. године

3. Зелене површине дуж обала река

3.1. Извод из Плана детаљне регулације корита реке Ветернице и уређење леве и десне обале од СРЦ "Дубочица" до моста у ул Др Јована Кашиковића,

4. Парк за псе

4.1. Ситуациони план парка за псе у оквиру спортског центра Дубочица



СЕПАРАТ О ТЕХНИЧКИМ УСЛОВИМА ИЗГРАДЊЕ

ЈАВНИХ ЗЕЛЕНИХ ПОВРШИНА НА ТЕРИТОРИЈИ ГРАДА ЛЕСКОВЦА

1. ТЕКСТУАЛНИ ДЕО

Сепарат о техничким условима изградње (у даљем тексту: сепарат) је документ који ималац јавних овлашћења доноси у оквиру своје надлежности када плански документ не садржи услове, односно податке за израду техничке документације, који садржи одговарајуће услове и податке за израду техничке документације, а нарочито капацитет и место прикључења на комуналну и другу инфраструктуру према класама објеката и деловима подручја за које се доноси, у складу са законом о планирању и изградњи.

Сепаратом утврђују се садржина, начин, поступак и рокови израде и објављивање сепарата о техничким условима изградње.

1.1. ПРАВНИ И ЗАКОНСКИ ОСНОВ

ЈП "Урбанизам и изградња Лесковац" је правни следбеник ЈП "Дирекција за урбанизам и изградњу Лесковац". Одлуком о усклађивању Одлуке о оснивању јавног предузећа „Дирекција за урбанизам и изградњу Лесковац“ са Законом о јавним предузећима („Сл. гласник града Лесковца“ бр. 50/2016) поверено је ЈП „Дирекција за урбанизам и изградњу Лесковац“ поред искључивих права обављања делатности: уређивање грађевинског земљишта, управљање јавним путевима, обезбеђивање јавног осветљења, географски информациони систем града Лесковца, просторно и урбанистичко планирање, посебно и вршење стручног надзора над извршењем послова обављања комуналних делатности и вршење стручног надзора над извођењем свих радова на објектима нискоградње и високоградње.

Одлуком о одређивању комуналних делатности и делатности од општег интереса на територији града Лесковца ("Сл. гласник града Лесковца", бр. 50/2016) Јавно предузеће "Урбанизам и изградња Лесковац" је основано ради трајног обезбеђивања услова за обављање комуналне делатности и делатности од општег интереса на територији Града Лесковца, које се финансирају из средстава буџета Града Лесковца.

Сепарат је израђен у складу са, **Законом о комуналним делатностима** („Службени гласник РС", број 88/2011, 107/2016 и 95/2018), подзаконским актима, **Одлуком о комуналном реду** („Службени гласник града Лесковца" број 23/2017), **Одлуком о одржавању јавних зелених површина на територији града Лесковца** („Службени гласник града Лесковца" број 5/2023) и у складу са правилима струке.

ЈП „Урбанизам и изградња Лесковац“ као ималац јавних овлашћења у оквиру својих надлежности, доноси **Сепарат о техничким условима изградње** на основу Закона о планирању и изградњи („Сл. гласник РС“ бр. 72/2009, 81/2009 - испр., 64/2010 - одлука УС, 24/2011, 121/2012, 42/2013 - одлука УС, 50/2013 - одлука УС, 98/2013 - одлука УС, 132/2014, 145/2014, 83/2018, 31/2019, 37/2019 - др. закон, 9/2020, 52/2021 и 62/2023) и **Правилника о садржини, начину, поступку и роковима израде и објављивање сепарата** („Сл. гласник РС“ бр. 33/2015.).

Сепарат о техничким условима изградње ради се на основу Одлуке директора ЈП "Урбанизам и изградња Лесковац бр 761 од 20.02.2024.год.

1.1.1. Сврха израде сепарата

Систем зелених површина чине елементи зеленила у различитом власништву, почев од ванградских шума, приватних и државних, преко градских паркова, дрвореда до скверова и и зеленила у оквиру других намена. Општи циљеви развоја система зеленила су: заштита унутарградског зеленила у његовим постојећим границама; заштита и повезивање постојеће



шуме у зелени прстен око града; остваривање везе прстена са ужом територијом града; остваривање умреженог система зелених површина коришћењем линијских веза између постојећих и планираних објеката зеленила; у подручјима привреде, индустрије и саобраћаја планирани појасеви у функцији ветрозаштите, заштите од емисија и интегралне заштите животне средине; у зонама водозаштите планирано зеленило у функцији заштите изворишта; ревитализовано корито реке Ветернице уз његово вишефункционално коришћење; формирање континуалног линијског зеленила, формирање нових блоковских паркова, скверова и заштитног зеленила.

Сепарат о техничким условима изградње јавних зелених површина јесте документ који доноси ималац јавних овлашћења у оквиру своје надлежности када плански документ не садржи услове, односно податке за израду техничке документације јавних зелених површина.

Сепарат садржи одговарајуће услове и податке за израду техничке документације у складу са фактичким стањем на терену нарочито: Опште услове озелењавања на територији града Лесковца, Услове за реконструкцију постојећих зелених површина у оквиру система зелених површина, Услове за формирање нових јавних зелених површина - блоковски паркови, Услове за формирање нових јавних зелених површина - скверови и урбани џепови, Услове за формирање нових јавних зелених површина - дрворед и линијско зеленило, Услове за формирање нових заштитних зелених површина, Услове за формирање паркова за псе и Услове за формирање кровних тераса и вертикалног зеленила.

Сепарат се примењује као допуна планског документа за дефинисање услова за израду техничке документације у процедури издавања **локацијских услова** или потребе израде **урбанистичког пројекта**.

Надлежни орган управе упутиће инвеститора на прибављање услови имаоца јавног овлашћења и у случају извођења радова на постојећим јавним зеленим и саобраћајним површинама, када се не издају локацијски услови, а радови изводе у складу са члановима 144 и 145 Закона о планирању и изградњи.

1.2. ПОДРУЧЈЕ ЗА КОЈЕ СЕ ДОНОСИ СЕПАРАТ

Сепарат се доноси као општи документ за систем јавних зелених површина **на територији града Лесковца** која је одређена планским документима у примени: Просторним планом града Лесковца („Сл. гласник града Лесковца“ бр.12/2011), Генералним урбанистичким планом Лесковца од 2022. до 2032.год. („Сл. гласник града Лесковца“ бр. 35/2022), Плановима генералне регулације од 1-19 у његовом обухвату и Планом генералне регулације хуманих гробаља на простору ГУП-а Лесковца, Плановима генералне регулације за насељена места Брестовац, Печењевце, Грделица, Вучје и Предејане, Плановима детаљне регулације за подручје ГУП-а Лесковца, Плановима детаљне регулације за подручје Просторног плана и Урбанистичким пројектима за изградњу објеката јавне намене линијске инфраструктуре.

1.3. УСЛОВИ И ПОДАЦИ ЗА ИЗРАДУ ТЕХНИЧКЕ ДОКУМЕНТАЦИЈЕ, У СКЛАДУ СА ФАКТИЧКИМ СТАЊЕМ НА ТЕРЕНУ

1.3.1. Општи услови озелењавања на територији града Лесковца

1.3.1.1. Услови за очување постојећег зеленила у случају потребе за измештањем

Измештање постојеће вегетације се врши уколико је предвиђена друга намена за предметну површину, а ради се о добрим примерцима који се могу сачувати. Постојећа стабла се машинским путем ваде, коренов систем мора остати у највећем делу очуван, уз стабло и са све бусеном преноси се на другу локацију. Поступак се врши у сарадњи са ЈКП "Комуналац" Лесковац, а за измештања постојећих стабала која се налазе у непосредној близини постојећих инсталација, неопходно је присуство представника надлежних ЈКП-а.

За ону вегетацију која се не може изместити на другу локацију јер су димензије неодговарајуће, као и за ону вегетацију која није у добром физиолошком стању врши се сеча стабала. То



подразумева сечу стабала са вађењем пањева, кресање грана, слагање за утовар, утовар и одвоз. Обавља се машински и ручни ископ пањева са извлачењем и одвозом. Локација, као и начин збрињавања отпада од зеленила је у складу са локалним планом управљања отпадом везана за зелени комунални отпад.

Хигијенско-узгојна обрада обухвата израду и постављање хоризонталних и вертикалних елемената за заштиту постојећих стабала од механичких оштећења која могу настати током извођења радова. Елементе за заштиту стабла израђени су од међусобно повезаних дрвених талпи постављених тако да обезбеде стабло у хоризонталном и вертикалном смислу од механичких оштећења која могу настати тоом грађевинских радова. Вертикални елементи постављени су по обиму стабла, разних висина, а хоризонтални у зони око корена врата стабла. Пре сваке садње неопходно је чишћење терена по завршетку грађевинских радова од шута и другог отпадног материјала на планираним зеленим површинама. Уклањање површинског слоја стерилне земље или насутог шута је у слоју од 30cm. Земљу, шут и отпадни материјал утоварити и одвести на депонију.

1.3.1.2. Заснивање травњака

Израда травњака обухвата припрему земљишта и израду травњака на два начина - постављањем травног бусена и сетвом семена.

Припрема земљишта је иста без обзира о ком се начину подизања травњака ради: директној сетви или бусеновању.

Уколико се на терену који се припрема за травњак налази дрвеће, треба га на одређен начин заштитити. Постављање система за наводњавање и одводњавање се врши такође пре заснивања травњака.

- **Припрема терена** подразумева уништавање корова, чишћење терена, насипање нове земље по потреби, регулисање нагиба - нивелација, разастирање ђубрива, корекција киселости земљишта (калцификација), мешање обрадом земљишта, обезбеђивање површинске поравнатости.

- **Сузбијање и контрола корова** - Битно је за почетак земљиште истретирати тоталним хербицидом. Потребно је сачекати 7 до 10 дана да одреагује. Уништавање корова хербицидима одрадити две-три недеље пре наручивања и постављања тепих траве-травног бусена или директне сетве. Уклонити камен, дрво и остале отпатке са површине терена. Не палити ништа на површини или испод, јер то може проузроковати накнадне проблеме на травњаку. Нова земља насипа се по потреби, уколико се постојеће земљиште слегло.

- **Конструисање подлоге (регулисање нагиба)** - Терен на коме се заснива травњак мора бити очишћен од свих примеса органске и неорганске природе. Заснивањем коначне подлоге треба бити сигуран да је обезбеђена адекватна дренажа за цео терен. Препоручује се минималан пад од 1%. Основна обрада земљишта за подизање травњака изводи се **култивацијом**. Дубоку култивацију земљишта вршити на дубину од 20-30cm. То је груба обрада фрезом (машински) или ашовом (ручно). Том приликом могу се појавити разни отпаци, корење које треба сакупити и уклонити. Након тога потребно је грубо поравнати земљиште грабуљама које ће успут покупити и оне отпатке који се при предходном скупљању нису појавили.

На овако припремљено земљиште треба извршити **разастирање ђубрива**. Слој природног хумусно-тресетног ђубрива треба да буде најмање 1-2cm, али и више, што зависи од квалитета земљишта ($2,5\text{kg/m}^2$). Након тога ђубриво треба измешати са супстратом ручно или ротофрезером, што зависи од теренских услова. Затим је потребно извршити грубо планирање терена са тачношћу $\pm 5\text{cm}$. Дозвољено је коришћење друге врсте ђубрива.

- **Коначно нивелисање** - Коначно или тзв. фино равнање површине земљишта са тачношћу $\pm 1\text{cm}$ треба извршити опремом за равнање. Изнивелисати терен тако да висина код ивица стаза и ивицњака буде за 2cm нижа како би травњак након постављања био у висини са стазама, а никако изнад.



– **Финална припрема земљишта** – Треба добро поравнати површину земљишта. Најбоље је користити грабуље, ваљак и сл. на површинама. Земљиште треба да је мрвичасте структуре (без грубих грудви) и влажно.

а) Сетва траве - На тако припремљеном земљишту извршити сетву одређене смеше траве. Сетву извршити са 300-350kg/ha, односно 30-50g/m², ручно у два унакрсна правца по мирном времену без ветра и падавина. После извршене сетве семе се затапка ручно, грабуљицама или "јежом". Затим површину треба благо уваљати ручним ваљком, дрвеним или гвозденим, не тежим од 20-30kg, па је натопити финим млазом воде. Прво кошење извршити када трава достигне висину од 10-15cm и то обавезно ручно јер је земљиште још меко и растресито.

б) Бусеновање - Траву са бусеном треба одролати и поставити тик до претходне траке. Траку добро утиснути рукама по угловима. Након тога, потребно је прећи ваљком по трави како би се она боље примила за тло. Ручни ваљак може бити дрвени или гвоздени, не тежи од 20-30kg. Након поставке тепиха од траве, потребно је заливати 2 до 3 пута на дан у летњем периоду, или једном или двапут на дан у периоду пролећа и јесени (ујутру и увече).

Након поставке, препоручује се да се травњак прихрани азотним ђубривом или гранулама. Прихрану је пожељно урадити једном у месец дана. Битно је и редовно кошење – једном недељно.

Бусеновање се може вршити током целе вегетације уз обезбеђење наводњавања, али је најбоље садити и постављати траву у пролеће или јесен. Пожељно је да постоје барем 2-3 недеље повољних температура за укорјењавање бусена. Потребне су три до четири недеље повољних услова да би се биљке укорениле. Бусеновање се обавља специјалном машином. Бусен је природни и произведен претходном сетвом на одговарајуће припремљеној подлози.

1.3.1.3. Садња садница

Садњу садница извршити у пролеће пре почетка вегетације или у јесен по завршетку вегетационог периода. Садни материјал мора бити расаднички однегован, правилно развијен са неоштећеним кореновим системом и надземним делом, без обољења ентомолошке и фитопатолошке природе. Садни материјал водити из расадника и транспортовати непосредно пре садње на стално место. Вађење из земље је машинским путем за висока стабла. Приликом садње, саднице оријентисати према обележеној страни света (север), да би имале исти положај као у расаднику, што им омогућава превилан даљи пораст.

Дубина засађивања мора бити за 2-3cm испод нивоа на коме је било приликом "школовања" у расаднику, при чему се очекује да са земља после садње и заливања слегне до нивоа кореновог врата. Дефинитивно учвршћење садница извршити 2-3 дана по садњи, односно слегању земље око саднице.

Извршити ископ садних јама цилиндричног облика димензија прилагођене величини бусена. Из јаме избацити шут, стерилну земљу. Садњу садница обавити мешавином хумуса, тресета и ђубрива до висине од 2/3 запремине јаме. Горњу трећину обогатити тресетом у прописаној количини. За попуњавање садне јаме пожељно је користити квалитетну земљу, а затим супстрат добро сабити. По садњи извршити обавезно чанковање око садница свих категорије вегетације, ради обезбеђења правилног натапања водом. Поставити прстен који задржава воду око саднице. Након овако изведене садње потребно је садницу залити водом и то великом количином како би сав ваздух био истиснут из супстрата. Престанак појаве мехурића који се стварају када водом заливате садницу је добар знак да ваздуха више нема у супстрату. Супстрат треба довести у забарено стање. Препоручена количина воде треба да буде не мања од 60 литара по квадратном метру при садњи и наредна два дана.

Након радова око израде садних јама и њихове испуне хумусом, просечно је 2,0m³ хумусне земље по садници врши се садња лишћара у садне јаме. поред хумусу додати тресет и спороотапајуће ђубриво. Свака садна јама мора имати цилиндрични облик са различитим пречником и дубином у зависности од категорије:



- Садњу садница извршити у пролеће пре почетка вегетације или у јесен по завршетку вегетационог периода.
- Садни материјал мора бити расаднички однегован, правилно развијен са неоштећеним кореновим системом и надземним делом, без обољења ентомолошке и фитопатолошке природе.
- Садни материјал вадити из расадника и транспортовати непосредно пре садње на стално место.
- Приликом садње, саднице оријентисати према обележеној страни света (север), да би имале исти положај као у расаднику, што им омогућава превилан даљи пораст.
- По садњи извршити обавезно чанковање око садница свих категорије вегетације, ради обезбеђења правилног натапања водом.
- Свака садна јама мора имати цилиндрични облик са различитим пречником и дужином у зависности од категорије:
 1. Високи четинари 1x1,00m
 2. Високи лишћари 1x1,00m
 3. Средњи лишћари 0,8x0,8m
 4. Шибље 0,5x0,5m

Стандарди за дрвеће

Стандардна садница мора имати право стабло чисто од грана и јасно дефинисану круну. За калемљену садницу дозвољено је да има само малу деформацију на месту споја. Бусен у пречнику треба да је бар 3 пута већи од обима стабла мереног метар изнад нивоа тла. Коренов систем правилно развијен, а код садница са голим кореном треба да буде пречник који је бар 4 пута већи од пречника стабла.

На садници је означен број пресађивања до вађења за продају. Као прва пресађња узима се вађење из одељка за размножавање (без обзира да ли се размножава генеративно или вегетативно). Свака пресађња на ново место је пресађња више.

Произвођачи украсног дрвећа сваки циклус производње почињу пресађњом често 2-годишњих младица већ једном пресађених (1/1 или 0/1/или-1/1) које се после тога означавају као "два пута пресађене". Код ових садница пречник стабла може да достигне 8-10 или 10-12cm пре следеће пресађе, када се означавају "три пута пресађене".

Да би дрвеће задржало могућност лаког пресађивања, треба га пресађивати најкасније сваке пете године (зависно од врсте, култивара, земљишта и кореновог система).

- Код перастих садница означава се обим стабла и висина. Дрвеће ове групе "два пута пресађено" мора бити гајено на већим растојањима. Пераста садница "три пута пресађена" је садница са три школе, гајена на већим одстојањима. Пераста садница изнад стандарда мора бити бар три пута пресађена и испоручена са бусеном. Садница са обимом већим од 30 cm мора бити пресађена бар 4 пута. Мора имати довољно грана дуж дебла зависно од врсте/култивара.

- **Садница са више стабала** има неколико стабала која крећу испод 50cm. Ова особина се постиже било јаким резивањем главног стабла или садњом неколико садница у једну садну јаму. Садница са више стабала изнад стандарда мора бити бар три пута пресађена и испоручена са бусеном.

Стандардне саднице дрвећа, у складу са прописима ЕУ, означавају се обимом (који се мери на 1 метар од тла), не мером за висину саднице. Обим је много бољи параметар зрелости сабла од висине (која може значајно да варира зависно од врсте).

Стандардна садница "два пута пресађена" мора имати право дебло (карактеристично за врсту/култивар) до 150cm чисто од грана за садницу са обимом 6-8cm, односно до 180cm за садницу са обимом 8-10cm и већим.

Стандардна садница означене као "три пута пресађена" је дрворедна садница. Она је "два пута пресађена" и трећи пут се расађује на већа одстојања. Део стабла чист од грана мора бити најмање 200cm. Круна мора да је у сразмери са обимом стабла.



Стандардна садница – дрворедна садница означена као "четири пута пресађена" је садница која је "три пута пресађена" и расађује се четврти пут. Део стабла чист од грана мора бити најмање 200cm. Круна мора да је у сразмери са обимом стабла.

Садница изнад стандарда мора бити бар три пута пресађена а садница са обимом већим од 30cm мора бити пресађена 4 пута. Део стабла чист од грана мора бити најмање 200cm. Крошња мора да је у сразмери са обимом стабла.

Стандардна дрворедна садница је садница са изразито високом круном. Сходно чињеници да су могућности формирања врста/култивара различите, понекад је могуће орезати ниже гране и повећати висину чистог дела стабла без нарушавања коначног облика и изгледа дрворедне саднице током формирања (школовања) или касније током завршне садње.

Дрворедна садница са округлом или жалосном формом круне се формира без главног лидера.

- **Стандард** за саднице лишћара: саднице из друге или треће школе, висине $H > 1,5m$ за ниско дрвеће и $H > 2,5m$ за високо (и за саднице из треће школе); стабло чисто од грана минимално до 1,4m, обим на прсној висини (1,3m) 8/10cm и више за ниско дрвеће, обим од 12/14cm и више за високо (и за саднице из треће школе). **Стандардна садница** мора имати право стабло чисто од грана стабло мора бити право без механичких озледа, круна симетрична и густа са јасно дефинисаном круном. У односу на култивар и величине могу се правити додатне ставке за висине стабла, укупну висину и ширину. Калемљене саднице дрвећа могу да се добију спајањем у основу или у круну. Код калемљених садница дрвећа треба назначити висину калема, а величину или године од времена када је калемљена круна.

Стандардна дрворедна садница, распон обима у cm, мерен на 100 cm од нивоа тла:					
обим у cm	Пречник (према обиму) у cm	ознака:	Мин величина бусена у cm	Број пресађњи	Висина дебла чистог од грана (cm)
мерен на висини од 100 cm					
5 - 6	1,5 - 2	бела			
6 - 8	2 - 2,5	плава	25		150
8 - 10	2,5 - 3	жута	30		180
10 - 12	3 - 4	црвена	30		200
12 - 14	4 - 4,5	бела	40	3 пута	200
14 - 16	4,5 - 5	плава	45	3 пута	200
16 - 18	5 - 5,5	жута	50	3 пута	200
18 - 20	5,5 - 6	црвена	55	3 пута	200
20 - 25	6 - 8	бела	60	4 пута	200
25 - 30	8 - 10	плава	70	4 пута	200
30 - 35	10 - 12	жута	80	4 пута	200
35 - 40	12 - 14	црвена	90	5 пута	200
40 - 45	14 - 16	бела	100	5 пута	200
45 - 50	16 - 18	плава	120	5 пута	200
50 - 60	18 - 20	жута	130	6 пута	200
изнад 50 cm распон обима је по 10 cm					

Табела 1. Однос обима, пречника, величине бусена и висине за стандардну лишћарску садницу

За стабласте форме жбуња као што су Hydrangea, Laburnum, Prunus, Salix, Syringa, Viburnum и сл. круна треба да се састоји 4 јаке рамене гране, примерено врсти/култивару.

Саднице жбунастих врста минимално два пута расађивано (из две школе), круна без оштећења. Старости су око 3 године. Саднице треба да буду формиране са најмање 3-5 подједнако развијених грана и одговарајуће величине за сваку врсту посебно.

Стандард за четинаре - Високи усправни четинари морају бити покривени гранама до последњег једногодишњег изданка а дужина тог изданка мора да буде у складу са хабитусом



читаве биљке. Усправне форме четинара морају имати један лидер (један доминантан избојак). Изузеци су врсте за живе ограде и жбунасте форме *Taxus*, *Thuja* итд. Усправне компактне форме четинара, попут *Picea glauca 'Conica'* не смеју имати више од једног лидера. Ниски четинари не прелазе 100 cm у висину и у пуној зрелости, примери: *Juniperus communis 'Repanda'*, *Juniperus horizontalis cultivars*, *Juniperus sabina 'Tamariscifolia'*, *Juniperus sabina 'Arcadia'*, *Picea abies 'Nidiformis'*, *Thuja occidentalis 'Little Giant'*. Четинари усправног раста, средње високи: *Juniperus scopulorum 'Wichita Blue'*, *Juniperus virginiana 'Skyrocket'*, *Taxus media 'Hicksii'*. Препоручљиво је да ширине мерене на средини висине саднице не би требало да је мања од 20% висине саднице. Високи четинари су четинарско дрвеће и код њих се као мера означава висина од основе до половине вршног избојка, примери: *Picea pungens*, *Pinus sylvestris*, *Pseudotsuga menziesii var. glauca*. Ширина саднице у основи не би требало да је мања од 40% висине.

Предлог табела са приказом односа висине или ширине саднице и величине бусена, код жбунастих балираних садница:

Висина или ширина (cm)	Пречник бусена	Висина или ширина (cm)	Запремина контејнера у L
30-40	20	15-30	3-5
40-50	25	25-40	7,5
50-60	30	30-50	10-12
60-70	35	40-60	20
70-80	40	50-90	25-40
80-100	45		
100-125	45		
125-150	45		
150-175	45		

висина (cm)	Ширина у основи саднице (cm)	Висина или ширина (cm)	Величина бусена (cm)
		50	30
		60	35
80-100	35	80	40
100-125	40	100	45
125-150	50	125	50
150-175	60	150	50
175-200	70	175	50
200-225	75	200	50
225-250	80	225	50
250-275	90	250	50
275-300	100	275	50

Висина (cm)	Ширина мерена на средини висине (cm)	Величина бусена (cm)
30-40	10	
40-60	10	25
60-80	15	30
80-100	20	35
100-125	20	40
125-150	25	45
150-175	30	50
175-200	35	50
200-225	40	50
225-250	40	50
250-275	50	50
275-300	50	50

Табела 2. Однос висине и ширине за ниске четинаре, за средње високе усправне четинаре и високе четинаре

1.3.1.4. Пратећи материјал потребан за садњу

Хоризонтални штитници се постављају уз постојећа младице новопосађених стабала. Неопходни су за заштиту стабала од механичких повреда. Хоризонтални штитник се састоји од више делова решетке који се спајају помоћу спојница.



Штитници се постављају вертикално за површине које се користе као пешачке, са великом фреквенцијом корисника. У комбинацији хоризонталних са вертикалним штитником за стабла постиже се оптимална заштита дрвећа, а они се могу прилагођавати годишњем расту дрвећа. Већа декоративност се постиже осветљењем са гла.

Подлога од бионеразградивог материјала за спречавање раста корова на површини са супстратом од малча и око садне јаме се користи као заштита. Бионеразградиви синтетички материјал је мале масе и велике еластичности. Полаже се испод хоризонталних штитника код дрворедних садница. Делују на убрзавање раста биљака, заштиту од мрза, ниских температура и инсеката. Земљиште се испод њега у току дана загрева, а ноћу спорије хлади, тако да не може доћи до великих разлика у температури. Киша се на њему не задржава, не апсорбује воду, тако да је одмах сув. Капи воде од заливања кишењем полако пролазе кроз микропоре на тканини и равномерно квасе земљиште. Спречава раст корова и искључује потребу примене хербицида.

Цеви су за наводњавање и аерацију корена садница су потребне код дрворедних садница. То су ПВЦ цеви Ø10cm, дужине до 2m, по један комад у једну садну јаму. Оне треба да су затворена одговарајућим пластичним чеповима од којих један треба да је перфориран.

Препорука је израда Каталога урбане опрема града Лесковца, који би одредио и дефинисао изглед и карактеристику могућег мобилијара сходно локацији у граду и намени.

1.3.1.5. Одржавање зеленила

Након потпуне обраде зелених површина, потребна је интензивна нега и одржавање која ће помоћи садницама да се боље прилагоде новој средини и која ће обезбедити брз пораст и биолошки снажну вегетацију. Да би се задовољиле потребе садница, као и постигло све наведено, неопходно је учинити следеће: окопавање садница дрвећа и шибља, плевљење травњака од коровских биљака, заливање травњака и садница и прихрањивање. Одржавање зеленила почиње од дана техничког прегледа и траје до коначне предаје крајњем кориснику. Природа посла је таква да у самом почетку радова треба отпочети са одржавањем посађеног материјала.

1.3.2. Услови за реконструкцију постојећих зелених површина

Зелене површине града обухватају врло широки спектар категорија. Идентификовани су и задржавају се следећи типови зелених површина које улазе у јединствен систем: паркови, дрвореди и друго линијско зеленило, зеленило на тргу, скверовима и сл. Поред зеленила јавних простора, постоје и врло значајне зелене површине које се налазе у оквиру других доминантних намена: зелене површине уз јавне површине и објекте; зелене површине дуж саобраћајних и других инфраструктурних површина; зелене површине у стамбеним насељима; зелене површине у оквиру површина за спорт и рекреацију; друге приградске и ванградске зелене површине; парк шума и посебни зелени коридори.

Класификација зелених површина је начин њихове систематизације према величини и функционалној намени. Елементи система зеленила подељени су у три основне групе: јавног коришћења, ограниченог коришћења и специјалне намене.

Зелене површине јавног коришћења својом слободном доступношћу за све становнике и начином коришћења испуњавају најважније социолошке функције. То су следећи плански елементи: паркови (I), парк шума (II), дрвореди и друго линијско зеленило (III), зелене површине на тргу, скверовима и сл. (IV)

I Паркови

1. Централни градски парк у Лесковцу

Обухвата делове КП бр. 15217 и КП бр. 5398/2 КО Лесковац.

Планска документација:

- **Измене и допуне плана генералне регулације 1, ужи градски центар у Лесковцу** („Сл. гласник града Лесковца“ бр. 33/2029)



- **Урбанистички пројекта за блок 1 у Лесковцу**, уређења трга, парка и осталих јавних површина израђен и потврђен 2015. године

У централном градском парку у Лесковцу дозвољени су следећи радови: санитарна сеча стабала, реконструкција цветњака, нова садња, реконструкција вртно-архитектонских елемената и замена урбаног мобилијара, реконструкција стаза, реконструкција и поправка дечијих игралишта, ограђивање парка, опремање стандардном инфраструктуром и системом за наводњавање. Није дозвољена изградња објеката. Приликом реконструкције обавезно је сачувати парк у постојећим границама и реконструкцију извршити у стилу у којем је парк и подигнут. За реконструкцију неопходно је израдити техничку документацију према закону и правилницима - Пројекат реконструкције. За сваку врсту дозвољених, поменутих радова, нарочито за нову садњу и реконструкцију стаза, потребна је израда Идејног решења које је у складу са решењем из Урбанистичког пројекта уз сагласност управљача. Није дозвољено извођење радова, сем текућег (редовног) одржавања без поменуте сагласности, а на основу Идејног решења.

2. Парк 9 Југовића

Обухвата КП 8491/1 КО Лесковац.

Планска документација:

- **Плана генералне регулације 5, Хисар** („Сл. гласник града Лесковца“ бр. 21/13)

У парку 9 Југовића дозвољени су следећи радови: реконструкција вегетације, отварање визура ка граду и околини, измена вртно-архитектонских елемената, замена застора на стазама, функционално повезивање околних садржаја са садржајем парка новом мрежом стаза у складу са композицијом, примена биотехничких мера за спречавање ерозије на падинама на којима је велики нагиб садњом врста са противерозионом функцијом и др. За сваку врсту радова, осим текућег одржавања неопходна је израда јединственог Идејног решења са пројектом реконструкције комплетног парка, који треба да обухвата и равномерни распоред садржаја и реконструкцију вегетације.

3. Спомен парк

Обухвата КП 10861 КО Лесковац

Планска документација:

- **Плана генералне регулације 5, Хисар** („Сл. гласник града Лесковца“ бр. 21/13)

Парк је непокретно културно добро под претходном заштитом, као такав има заштићен статус. Парк има углавном меморијални карактер, али постиже и вишефункционалност јер служи и за одмор и окупљање становника. Налази се на нестабилном земљишту, угроженом клизиштем, означено је као четврта категорија земљишта неусловно за изградњу. У периоду 2017-18. године је претпело обрушавање са западне стране, са улице према Светоилијској цркви и гробљу. Падина је учвршћена грађевинским радовима (постављањем шипова). Косина је поново засађивана вегетацијом која има улогу да спречава клизање терена, захваљујући кореновом систему који везује тло. Године 2009. и 2020. извршена је реконструкција вегетације, у циљу ревитализације санитарно-хигијенске улоге парка, према Идејном решењу. Вегетација је добро изабрана обзиром на функцију парка и природних услова са добро избалансираном односом отворених и затворених простора и односом лишћара и четинара. Оно што је лоше је последица дугогодишњег занемаривања, те је дошло до закоровљивања багретом и гледичијом и појаве ерозије. Потребно је те врсте заменити другим, аутохтоним врстама, затим заштитити косине од спирања, унети парковски мобилијар, клупе, расвету, очистити камени застор од нанете земље и заменити га где је потребно, формирати пољану за игру за масовније окупљање.

За сваку врсту радова, осим текућег одржавања вегетације неопходна је израда Идејног решења са пројектом реконструкције комплетног парка, који треба да буде у складу са условима и мишљењем Завода за заштиту споменика Ниш.



4. Парк Краља Петра

Обухвата КП 6383/12, 6383/3, 6383/4, 6383/5, 6383/6 КО Лесковац.

Планска документација:

- **Плана генералне регулације 4 "Центар - југ"** („Сл. гласник града Лесковца“ бр. 11/14)

У парку Краља Петра дозвољени су следећи радови: редовно одржавање вегетације - дрвећа, шибља и цветњака, реконструкција и замена дечијег и урбаног мобилијара, реконструкција стаза, реконструкција и поправка дечијих игралишта, реконструкција постојећег отвореног спортског терена, реконструкција оgrade, опремање стандардном инфраструктуром и системом за наводњавање. Није дозвољена изградња никаквих објеката, надстрешница, сенила, монтажних конструкција, ни спортских терена. Приликом реконструкције обавезно је сачувати парк у постојећим границама и реконструкцију извршити у стилу у којем је парк и подигнут. За реконструкцију неопходно је израдити техничку документацију према закону и правилницима - Пројекат реконструкције. За сваку врсту дозвољених, поменутих радова, нарочито за нову садњу и реконструкцију стаза, потребна је израда Идејног решења које је у складу са решењем из планске документације уз сагласност управљача. Није дозвољено извођење радова, сем текућег одржавања без поменуте сагласности, а на основу Идејног решења.

5. Централни парк у Брестовцу

Обухвата део КП бр.2344 КО Брестовац

- Плански основ :
- **Просторни плана града Лесковца** („Сл.гл.града Лесковца бр.12/11),
- **План генералне регулације насељеног места Брестовац** ("Службени гласник града Лесковца", бр. 7/14).

Планирано је задржавање централног парка који се даље уређује и повезује са линијским зеленилом уз државни пут ка Нишу и ка Бојнику. Интервенције које су предвиђене су минималне и сведене су на текуће одржавање и евентуално уметање новог урбаног мобилијара. Осим садње одговарајуће вегетације (средње високог дрвећа, жбуња и травњака), постављање клупа за седење и другог мобилијара и формирање стаза од тврдог застора нису могуће друге интервенције. Није дозвољена изградња објекта, ни спортских терена. За сваку врсту радова, осим текућег одржавања неопходна је израда јединственог Идејног решења са пројектом реконструкције комплетног парка у складу са планском документацијом.

II Парк-шума Хисар

Планска документација:

- **Плана генералне регулације 5 "Хисар"** („Сл. гласник града Лесковца“ бр. 21/13)

Парк је утврђено непокретно културно добро као археолошко налазиште, као такав има заштићен статус. Парк-шума Хисар поред функционалне погодности за археолошка истраживања и етно садржаје, повољна је за активну и пасивну рекреацију већег броја корисника, а уз остваривање естетског и санитарно-хигијенског значаја, нарочито преко шумског масива.

Потребно је искористити посебно вредна стабла као места одмора у засени, водећи рачуна да та солитерна стабла нису у геометријској средини. Тако оформљене пропланке и ливаде са рекреативном наменом имају улогу и у балансираном односу светла и сенке у оквиру целог комплекса парка. Видиковце уз прилазни пут уредити, проширити их, поставити одговарајући застор, уградити клупе за седење, а чистине непосредно испод њих не попуњавати високом вегетацијом да не би ометали визуелни продор. Зоне мирног одмора су у дубини шуме, где је посетиоцима омогућен одмор на чистом ваздуху. У ту сврху користиће се приступачна, али издвојена и изолована места шуми. Потребно је постављање вртне опреме-клуба за седење, надстрешница у случају лошег времена, канти за отпатке, путоказа за оријентацију, огласних



табли, као и расвете. Обогаћивање новим садржајем-опремом се подразумева и у зони масовних активности. Карактер вртне опреме треба да одговара природној средини, мада не треба превише примењивати натурализам. Тако би били доступни сви садржаји и омогућило кретање на различитој подлози (вештачкој и природној) и по различитим условима осунчаности (сенка и сунце), да би такав вид рекреације имао бољи ефекат.

Предвиђа се реконструкција постојеће зелене површине у етно-археолошки парк са свим потребним садржајем и знатним зеленим фондом. Реконструкција се односи како на уметање нових садржаја неопходних за будуће активности, тако и на вегетацију раздвојену по зонама:

А/ Зона четинарске шуме-монокултура црног и белог бора. Шума представља заштитну зону између становања, саобраћајница, и других намена према будућим садржајима парка. Зона је носилац санитарно-хигијенског фактора у оквиру комплекса и има потенцијал за пасивну рекреацију становника (шетња и одмор). Слабо задовољавајућа декоративност зоне, поједина оштећена стабла, закоровљеност, фрагментарно распоређене чистине, ерозија и наноси уз прилазни пут, као лоше тачке предела се уклањају кроз реконструкцију постојећег зеленог фонда у најстабилнију заједницу управљајући се према природним свезама. По саставу планирани масив је мешовит састављен од храстова, борова, липа, јавора и др. Мешовити масиви обезбеђују повољније коришћење фактора раста (светлост, земљишну хранљивост, влагу) и представљају стабилнију заједницу у односу на чисте масиве. У погледу положаја и улоге у комплексу масив је планиран као периферни са основном заштитном и рекреативном улогом. Периферни масив служи за заштиту од ветра, прашине, буке, за изолацију зоне масовних активности и за стварање оквира тим површинама. Оптимална ширина масива која обезбеђује заштиту, према саобраћајницама и становању је 100-150 м и она је у овом комплексу постигнута. Да би се утврдила примарна, аутохтона вегетацију на Хисару најпре је анализирана затечена вегетација -дрвећа и шибља. Поред бора који није аутохтона култура ту су самоникле врсте карактеристичне за фитоценозу сладуна и цера. Проучаване су шумске културе у непосредној близини, у атарима села Доње Синковце, Јајна, Турековац које се наслањају на подручје Хисара, где су углавном заступљене храстове шуме. Провера је извршена и анализом природних услова средине, фитогеографских чиниоца. На основу климатских чиниоца, геолошког и педолошког састава земљишта, надморске висине и рељефа долази се до истог закључка. У историјским подацима о првом помињању вегетације стоји да су "шездесетих година XIX века на Хисару у шипражју расли дрен, глог, дивља купина". Тиме се потврђује оправданост будућих археолошких истраживања, јер је шума давно искрчена за потребе формирања фортификацијских насеља. Типична климатонална шума југоисточне Србије је *Carpino orientalis- Quercetum frainetto cerris* Типови цено-еколошке групе који одговарају нашим условима средине су: 1. Шуме сладуна и цера са грабићем на смеђим и лесивираним земљиштима и на делувијуму. 2. Шуме сладуна и цера са китњаком на различитим смеђим земљиштима 3. Типичне шуме сладуна и цера на смеђим и лесивираним земљиштима,

Б/ Зона мешовите вегетације-борова и самониклих врста и изданачке шуме

Обзиром на незадовољавајући естетски и санитарно-хигијенски фактор, тек формирањем зреле, здраве шуме оствариће се очекивани утицај на микроклимат. Функционални фактор је одређен основном наменом етно-археолошког парка. Зона има улогу у формирању заштитног појаса око етно и археолошких садржаја према граду. Реконструкцији вегетације обавезно предходи интензивна санитарно-хигијенска сеча и уклањање багрема, коровског шибља и свих деформисаних и болесних стабала, а тек онда садња одговарајућих садница лишћара -превођење у виши узгојни облик делимичном реконструкцијом.

Г/ Зона заравни на врху има велики потенцијал у виду визура на град и околину. Вегетација је подређена функцији и уклапа се у планирану намену, у функцији археолошког налазишта.

Парк шума је током 2023. добила реконструисани прилазни пут са уређењем видиковаца и постављањем урбаног мобилијара у виду клупа за седење, осматрачнице и надстрешница за одмор. вегетација се у последњих десетак година сукцесивно уређује и саде нове врсте.



Шире подручје парк-шуме Хисар чине још површине намењене за шуме и шумско земљиште и површине намењене за пољопривредно земљиште - виноградарство, воћарство и гајење других култура.

Дозвољени су следећи радови: реконструкција вегетације, стварање визура ка граду и околини, реконструкција стаза, уградња новог, адекватног урбаног мобилијара, примена биотехничких мера за спречавање ерозије на падинама на којима је велики нагиб садњом врста са противерозионом функцијом, уметање нових строго контролисаних садржаја културе.

За сваку врсту радова, осим текућег одржавања неопходна је израда јединственог Идејног решења са пројектом реконструкције комплетног парка у складу са планском документацијом, који треба да буде у складу са условима и мишљењем Завода за заштиту споменика Ниш.

III Зелене површине на тргу, скверовима и сл.

За зеленило на градском тргу је дозвољено само одржавање, кошење траве, евентуална замена оштећених или посушених садница се врши искључиво истом врстом приближних димензија.

Скверови су јавне уређене зелене површине мање од 1 ха, које углавном имају декоративну и санитарно-хигијенску функцију, а служе и као допунска регулација саобраћаја. Постојећи скверови у граду: Масариков трг - Шоп Ђокићев комплекс, сквер код "Ракићеве кафане", сквер - парк "Рупе", сквер код железничке станице, код Елу центра, код Народног музеја и др. Радови који су дозвољени су као и код паркова. Интервенције које су предвиђене су минималне и сведене су на текуће одржавање и евентуално уметање новог урбаног мобилијара. Осим садње одговарајуће вегетације (средње високог дрвећа, жбуња и травњака), постављање клупа за седење и другог мобилијара и формирање стаза од тврдог застора нису могуће друге интервенције. Посебно треба да се води рачуна о новој вегетацији и мобилијару да не би дошло до оптериђивања простора, јер се ради о мањој зеленој површини. Није дозвољена изградња објекта. За сваку врсту радова, осим текућег одржавања неопходна је израда јединственог Идејног решења са пројектом реконструкције комплетног парка у складу са планском документацијом.

IV Дрвореди и остало линијско зеленило

1. Услови реконструкције постојећих дрвореда

- Задржавају се постојећи дрвореди у улицама: Булевар Ослобођења, ул. Ивана Милутиновића, ул. Степе Степановића, ул. Нишка и Јужноморавских бригада; Булевар Николе Пашића, обилазница, ул. 28. марта, ул. Краља Петра I, Влајкова. Предвидети задржавање дрвореда и у следећим улицама: ул. Радничка, ул. Светоилијска, ул. Ђуре Салаја, ул. Млинска, ул. Пана Ђукића, ул. цара Душана, Ул. цара Лазара, ул. Војводе Мишића, ул. Немањина, ул. Страхињића Бана, ул. Максима Горког, ул. Мокрањчева и друге које одговарају параметрима.
- Адекватне мере неге су одржавање, где спадају радови. кресање грана ради одржавања изгледа крошње, уклањање сувих грана и делова грана, уклањање грана због инсталација, сукцесивна замена сувих стабала, прогушћавање дрвореда, где је то могуће. Уклањање грана због инсталација се врши искључиво за оне инсталације које могу бити угрожене, води се рачуна да се не угрози стабилност стабала и карактеристичан изглед крошње.
- Обавезно се распоред усаглашава са инсталационим водовима, водећи рачуна о удаљености од коловоза. Сви радови изводе се искључиво уз сагласност и стручни надзор ЈП "Урбанизам и изградња Лесковац".
- Секундарну мрежу чине дрвореди у осталим улицама градског језгра и приградских насеља. Уколико постоје дрвореди у тим улицама, а које одговарају поменутих техничким параметрима, предвидети обавезно задржавање уз адекватне мере неге. Чак и улицама мањих габарита, нарочито са тротоаром ужим од 2,0m постојеће дрвеће се задржава.



- Улица Светозара Марковића предвиђена за пешачку улицу. Зеленило у оквиру пешачке улице треба да усмери кретање пешака и да погодује просторној оријентацији посетиоца. Основни елементи су дрворед, партерни травњак и цветњак, као и пејзажно-архитектонске елементе. Главни функциоанални аспект би био повезивање Централног градског парка преко реке са парком 9 Југовића и парк-шумом на Хисару.

V Друге јавне зелене површине као допунска намена у оквиру других претежних намена

Сврстане су у посебну групу због ограниченог коришћења од стране различитих група корисника. Ту спадају површине у оквиру јавних намена: школа, вртића, социјалне и здравствене заштите, административних објеката, гробаља и др.

Функција које све оне треба да испуне су санитарно-хигијенска, естетска и рекреативна како за кориснике комплекса, тако и кроз целину система зелених површина за све становнике. Специфичност сваког комплекса условљава различит изглед и композиционо решење околних зелених површина. Услови уређења зелених површина ограниченог коришћења су дати за појединачно за сваку доминантну одговарајућом планском документацијом.

Подаци о осталим постојећим зеленим површинама биће предмет сукцесивних допуна Сепарата.

1.3.3. Услови за формирање нових јавних зелених површина

1.3.3.1. Општи услови

Да би ови услови били испуњени на слободним површинама стамбеног блока треба да буде обезбеђено следеће: простори за миран одмор, изграђена дечија игралишта, пешачке стазе и комуналне површине. Садржаји треба да буду концентрисани на зонама сходно положају, миран одмор у дубини парка, дечија игра удаљена од саобраћница и на отвореном и осунчаном терену без препрека и вегетације са трновима и бодљама, спортски објекти у зони масовних активности у фреквентном делу парка, близу улаза. Треба водити рачуна о величини зелене површине, микролокацији, њеном значају за просторну целину или град, статусу трајног добра и другим утицајним чиниоцима. Простор за миран одмор треба да има површину по нормативу $0,1\text{m}^2/\text{по становнику}$, али са минимумом око 20m^2 , лоциран је на 10-15m од игралишта за децу, спортских и економских простора и изолован густим дрвенасто-жбунастим засадима. Дечије површине за игру се формирају по нормативу $0,8-1,0\text{m}^2/\text{по становнику}$ блока, и лоцирају се на територији зелене површине на око 10m од стамбених зграда, у чијем саставу могу бити мањи спортски терени и мобилијар, пешчаник и другу сложенија опрема. Плато за смеће (око 10m^2) се одваја зеленим засадима ради њихове визуелне изолације. Што се тиче избора врста засада и њиховог распореда неопходно је да дрвеће буде удаљено на 5m од зграде, ширина појаса око зграде са улазних страна је 6-9m, а са бочних мин 3m. Високо дрвеће са густом крошњом се планира по ободу комплекса, који истовремено представља урамљену слику комплекса, а се друге стране визуелно и звучно одваја комплекс од површина друге намене. Не дозвољава се садња високог дрвећа у блоку јер би загушио простор и отежао проветравање, углавном предвиђамо високо шибље, које апсорбује праšину и пригушује звук. Већи део зелених површина је отворен, тј само са травнатом вегетацијом, а однос лишћара према четинарима је 3:1. Код формирања нових јавних зелених површина потребно је израдити одговарајућу техничко - пројектну документацију по следећим условима: пројекти уређења израђују се на ажурираним геодетским подлогама са учртаном постојећом вегетацијом; партерна решења се усклађују са функцијом, тако да се не угрозе постојеће вредности; нивелациона решења обавезно поштују конфигурацију терена; код садње вегетације сагледати потребна минимална одстојања према инфраструктурним водовима; избор врста, са акцентом на аутохтоне врсте озелењавања, усагласити са наменом објекта, као и са условима станишта; однос површина - поплочавања, травњака и високог растиња ускладити са наменом, дозвољено је до 40:60% (поплочавање-травњак); у оквиру зелених површина јавне намене могу се поставити елементи



урбаног мобилијара, споменици и спомен обележја, фонтане-чесме, клупе, канте, мобилијар за дечију игру, паркинг држачи за бицикле, табле за рекламне ознаке и слично, могуће је изградити отворене објекте спорта и рекреације- отворене спортске терене који се према својим димензијама могу уклопити. Потребно је испоштовати и следеће услове: прецизно одређена граница парка, функционалне и правилно димензионисане стазе и платои; адекватно и репрезентативно зеленило; места за постављање урбаног мобилијара, фонтана-чесми и др.

Уколико постоји вегетација потребно је најпре обавити преглед здравственог и декоративног стања - мануел постојеће вегетације. Имперетив је не уклањати дрвеће. Изузетно због лошег здравственог стања, може се предвидети санитарна сеча. Пројектом уважавати однос травњака према трвдим подлогама. Сходно основној функцији – одмор и рекреација гравитирајућих становника, предвиђа се опремање мобилијаром и обогаћивање компатибилним садржајем. Партерна решења ускладити са наменом и функцијом тако да се не угрозе постојеће вредности. Могућа је изградња мањих отворених амфитеатара за културне манифестације, или пак објеката за комплементарне намене.

Реализација нових зелених површина се врши у свему према Закону о планирању и изградњи везано за изградњу нових објеката.

1.3.3.2. Услови за формирање паркова

1 Парк између ул. Станоја Главаша и јужне обилазнице

Обухвата КП 999/, 1000/2, 6999, 9700, 9701, 9702, 9703, 9704, 9704, 9705, 9706, 9707/1, 9708, 9709, 9710, 9711, 9712, 9713, 9714, 9715, 9716, 9717, 9718, 9719, 9720, 9721, 9722, 9723, 9724 и 9725 (део) КО Лесковац.

Планска документација:

- **Плана генералне регулације 11 "Насеље између бојничког и лебанског пута"** („Сл. гласник града Лесковца“ бр. 23/14)

Услови за уређење планираног парка су следећи: у односу на укупну површину парка простор зонирати на следећи начин: миран одмор и шетња (око 60%); рекреација (15-20%); дечја игралишта (око 10%); економски део (до 5%); масовне активности (10-15%), зону мирног одмора и шетње лоцирати у најмирнијем делу површине и опремити је парковским мобилијаром, платоима са перголом, цветњацима; зону рекреације и спорта лоцирати компактно на већим отвореним површинама; за дечја игралишта користити микроклиматски најповољније површине обогаћене предложеним садржајима: забавни објекти, справе, пешчаници, и сл.; зона масовних активности треба да је компактна и ближа улазима у парк; озелењавање ускладити са околним амбијентом користећи пејзажни начин обликовања зеленила; мрежу стаза усагласити са потребама, са рељефом и прилазним путевима; за попљочавање користити материјале који се могу наћи у окружењу; подићи травњаке ливадског типа, отпорне на гажење и наменити их игри и одмору, спољне контуре планираних масива и ивица пољана и ливада детаљно реконструисати и обликовати, линијским структурама повезати блоковско зеленило у градски систем зеленила, одредити места за посуде за смеће и визуелно их изоловати, неформални трг уредити репрезентативно са фонтаном као центром композиције, зелене траке на планираној саобраћајници која се надовезује на неформални трг оплеменили декоративним шибљем и дрвећем.

За сваку врсту радова. неопходна је израда јединственог Идејног решења са пројектом изградње комплетног парка у складу са планском документацијом.

2. Парк у насељу Братмиловце између дечијег вртића и основне школе

Обухвата део КП 2115/1 КО Братмиловце. Северно од парцеле, према породичном становању су јавне зелене површине на КП бр. 1648/19 КО Братмиловце, које представљају наставак парка.

Планска документација:



- Плана генералне регулације 18 "Братмиловце" („Сл. гласник града Лесковца“ бр. 29/16)

За парк је прописана разрада Плана детаљне регулације, јер је поред јавног зеленила планиран верски објекат. До израде плана задржава се постојећа намена: постојећи травњак, стазе и платои остају као такви; дозвољено је и формирање новог обликовног решења, под условом да је однос травњака према тврдим подлогама на стазама до 60:40. Задржава се опремљеност реквизитима за игру деце и клупама, сходно њеној основној функцији – одмору и рекреацији гравитирајућих становника; могуће је опремање новим мобилијаром. Површину јужно од парка треба уредити тако да поред травњака има мали плато са клупама и другим пратећим реквизитима. Како се ради о формирању нове намене потребна је израда пројекта уређења и озелењавања - техничке документације уз сагласности надлежних јавних институција, при чему се поштују следећи услови: најмање 70% површине треба да буде под вегетацијом, преостало су стазе и места за одмор опремљени одговарајућим мобилијаром. Обзиром да преставља баријеру од становања потребно је да вегетација буде густа и хомогена да би имала функцију заштите.

1.3.3.3. Услови формирања дрвореда и другог линијског зеленила

Начин формирања линеарних зелених површина и њихова структура су условљени габаритом улица, положајем надземних и подземних инсталација, углавном неповољним особинама земљишта, минималним димензијама садних јама. Све су то ограничавајући фактори који узрокују спор и недовољан раст стабла, интензивно кресања грана, деформисаност стабала, погодност за развијање фитопатолошких и ентомолошких оштећења.

а) Услови за формирање дрвореда

Дрвореде предвиђати само у улицама у којима је размак између грађевинских линија минимум 12,0m, од чега коловоз не сме да има већу ширину од 8,0m. Тротоар мора да има минималну ширину од 2,6m да би се формирао дрворед, јер је неопходно оставити 1,6m за кретање пепшака, а садна јама је минимум 1,0m широка. У ужим улицама могу се подизати дрвореди само на једној, по могућности осунчаној страни. Улице са тротоарима ширине 6,0m и више омогућавају формирање зелене траке. Оне се постављају на 0,75m од ивице коловоза, а минимална ширина која дозвољава садњу дрворедних садница и шибља на травњаку је 3,5m. На улицама мањег обима саобраћаја зелена трака може да буде и мање ширине од 3,5m, на којој се формира алејна садња дрвећа и шибља (живе ограде, групе, појединачни примерци). Од стамбених објеката тротоари се могу одвајати уређеним предбаштама ширине веће од 6m са широким могућностима уређења.

- При лоцирању садница садница дрвећа неопходно је водити рачуна о положају и удаљености од надземних и подземних инсталација. Дуж тротоара потребно је засадити дрвеће са гушћим крунама које равномерно баца сенку на тротоар, чинећи заштиту за пешаке у топлим данима. Потребно је да дрворед буде густ и хомоген ради боље заштите од буке и аерозагађивања. Дрвеће треба бити са правим деблом висине 2,5-3m на најмање 1-1,5m од ивице коловоза, а од објекта на 4-7m. Размак између стабала у дрвореду зависи од врсте дрвећа, као и интензитета саобраћаја и потребног степена заштите. Углавном за дрвеће уже крошње износи 4-6m, а за веће дрвеће је 6-10m, оптимум је 5-8m.
- За избор врста за дрвореде узима се у обзир ограничења произашла из станишних услова (клима, земљиште), степена загађења, светлосног режима, просторних могућности, као и димензије стабала, пречника и висине крошње, облика и величине корена, потребе за сунцем или засеном, профила улице и др.
- При избору врста пресудна је отпорност на аерозгађење и градске услове живота. То су *Tilia sp.*, *Platanus acerifolia*, *Fraxinus sp.*, *Celtis australis*, *Quercus rubra*, *Q. robur*. Јавор је осетљив на интензивније кресање тако да га треба избегавати и замењивати. Упоредо са



линијском садњом дрвећа саде се и дрвенасто-жбунасте групације различите структуре и величине (форзиција, берберис, јуниперус).

- Скверове дуж саобраћајница оплемени композицијом травњака и групом ниског шибља, које није више од 70-80cm, што обезбеђује неопходну видљивост за возаче аутомобила.

б) Услови за формирање зеленила на паркинзима

Приликом формирања нових паркинга уколико је паркирање двострано треба формирати заједничку дрворедну траку, уколико нема могућности предвидети на два до три паркинг места по једно дрво. Код управног паркирања, као најчешћег, отвори за саднице су 0,6-0,8m, остављајући се на почетку или крају сваког трећег паркинг места (зависно од експозиције). Пожељно је одвојити паркинг простор од тротоара живом оградом или шибљем. У случају формирања паркинга са растер елементима врши се садња траве у растер елементе, као и садња дрвећа тако да се на два паркинг места сади једно дрво на (јавор, јасен). При избору биљних врста руководимо се њиховом већом биолошком вредношћу, тј. користимо врсте које са дужим вегетационим периодом, већим транспирационим капацитетом, отпорношћу на аерозагађење, односно градске услове, као и фитонцидне, бактерицидне врсте. Препорука је садња брзорастућих, широколисних и врста отпорних на аерозагађење, као што су: *Platanus acerifolia*, *Sophora japonica*, *Quercus rubra*, *Acer platanoides*, *A. Pseudoplatanus*, *Fraxinus* sp. Врсте дрвећа које никако користити на паркизима су оне које би цветовима и плодовима и старским уљем оштетило и прљало аутомобиле - кестен, орах, липа.

1.3.3.4. Услови за формирање јавних зелених површина – на скверовима и урбаним цеповима

То су отворене јавне зелене површине без могућности изградње објеката, осим платоа за седење са пешачким комуникацијама. Потребно је редовно одржавање и по потреби реконструкција, у случајевима нарушавања изгледа, деградације, девестирања, или ради уметања нових садржаја, који су одговарајући по карактеру.

Имперетив је не уклањати дрвеће, изузетно због лошег здравственог стања, које доказују стручњаци шумарских профила (само санитарна сеча). Пројектом се може осмислити ново обликовно решење стаза и зеленила, под условом да је однос травњака према трвдим подлогама 60:40 до 40:60.

Сходно основној функцији **сквера** – одмор и рекреација гравитирајућих становника, потребно је опремање мобилијаром и обогаћивање компатибилним садржајем. Партерна решења ускладити са наменом и функцијом тако да се не угрозе постојеће вредности; у зависности од намене објекта предвидети опремање одговарајућом опремом и садржајима; решења ускладити са трасама подземних инсталација, поштовати потребна минимална одстојања; Могућа је изградња објеката, у функцији одржавања система зеленила, затим постављање трибина, мањих отворених амфитеатара за културне манифестације, или пак објеката за комплементарне намене.

За потребу реконструкције скверова неопходна је израда одговарајуће техничке документације које ће обавезно садржати мануал постојеће вегетације.

1.3.3.5. Зелене површине дуж пешачких и бицикличких стаза, дуж обала река и других водених површина (зелени коридори)

Под зеленим коридорима означене су шире траке зеленила, које у систему зелених површина града треба да обезбеде повезивање свих елемената система зеленила. Зелени коридори могу да садрже пешачке и бицикличке стазе са пратећом опремом и објектима. У зависности од просторних могућности они могу да садрже спортске објекте, зеленило уз реку Ветерницу, зеленило канала, уређене зелене површине, ободну шуму и шумско земљиште, чак и пољопривредне површине које се екстензивно уређују, ливаде, пашњаци и др. То је битан елемент зеленила, с обзиром на ограничене могућности издвајања великих површина за



зеленило нарочито у изграђеним централним деловима града. Зелене коридоре могуће је поставити дуж канала и дуж саобраћајница.

Будућа мрежа пешачких и бициклистичких стаза планирана је унутар зелених коридора.

Услови уређења зеленило у оквиру корита реке Ветернице

Кеј реке Ветернице је регулисан од ул. Јована Кашиковића до Булеvara Николе Пашића. Део кеја од ул. Дома Привреде до Булеvara Ослобођења је уређен са појасом зеленила и шетном стазом и испуњава естетску и рекреативну функцију. Кеј треба посматрати као природни коридор кога чини линеарно зеленило дуж реке Ветернице, најчешће травна и аутохтона висока вегетација. Позитиван утицај на микроклиматске и санитарно-хигијенске услове остварује се уколико су обале озелењене. Вегетација има и земљозаштитну, обалоутврдну и водозаштитну функцију. Основна функција коридора је повезивање градске и ванградске зелене површине представљајући артерије за довод чистих ваздушних маса из рубних зона у само језгро насеља. Река Ветерница омогућава формирање широких зелених клинова од периферији ка центру, а најбитнији је у подручју Хисара, где се стварају свеже ваздушне масе и, услед разлике у температурама, оне се крећу ка изграђеном подручју града. Поред тога водени токови су места окупљања, како за обављање пасивне, тако и активне рекреације стновника (насипи се могу искористити за шетне и бициклистичке стазе) као и декоративни елемент у простору (облико-пејзажни значај). Неопходно је посебно обратити пажњу на уређење кеја, који представља централну осу будућег система зеленила и отварање града према реци. Приближна површина под зеленилом по планираном стању је 7,8ha. Зеленило на водном земљишту могуће је уређење постојеће вегетације на регулисаном речном кориту, а према мишљењу и условима ЈВП "Србијаводе".

Урађена је уређена техничка документација и изведени регулациони радови за корито реке, за деоницу кроз град до СРЦ-а, а према Плану детаљне регулације за регулацију корита реке Ветернице и уређење леве и десне обале од СРЦ "Дубочица" до моста у ул. Др. Јована Кашиковића у Лесковцу ("Сл. гласник града Лесковца бр.15/06 "). Према главном пројекту који је реализован до метеоролошке станице важи следеће: дата је ширина миор корита од 6m, ширина нижег форланда је 6m са две пешачке стазе, ширина вишег форланда је променљива са две пешачке стазе од 2m и травњаком минималне ширине 2m. На вишем форланду и то уз косине насипа могуће је постављање урбаног мобилијара - клупа и садња појединачног високог растиња, на растојању од 50m. На нижем и вишем форланду дозвољена је осим траве и садња ниског растиња (на површини до 3m² и растојању до 50m). Између мајор корита (корита за велике воде) и насипа поред основне намене могућа је одвијање допунске, компатибилне активности под условом да није у супротности са основном наменом. Дозвољене активности: пешачење, трим, стаза здравља, рекреација на травнатој подлози дечје игре и рекреација, излети, дечја игралишта, изложбе на отвореном.

Нису дозвољене активности - спортови који могу утицати на загађење животне средине.

1.3.3.6. Услови за формирање заштитног зеленила у граду и око града

а) **Заштитне зелене површине** чине зелене површине специјалне намене, које припадају еколошком функционалном подсистему у систему зеленила. Основне функције су: стварање повољног макроклимата (заштиту од повећене радијационе температуре и заштита од доминантних ветрова), смањење површина које производе прашину, заштита од штетних утицаја и загађења у процесу индустријске производње (прашине, гасова, дима и др.), стварање противпожарних препрека, заштита од буке, стварање слободних простора за одмор и освежење (повољан утицај на радника током посла), естетски значај (оплемењивање индустријских комплекса).

1. Санитарно-заштитне зоне су уређене територије између извора загађења - индустрије(и привреде) и намене становања. Ширина појаса зеленила зависи од степена штетности емитованих материја, количине емисије и имисије и нивоа буке; у вези са тим је утврђено пет класа индустрије са препорученим ширинама: I класа-1000, II -500, III -300, IV-100, V-50.



Обзиром да се оптимална ширина појаса не може постићи у зони се могу наћи и складишта, депоније земље, гараже и паркинзи, односно објекти мањег степена штетности. Најмање 40% санитарно-заштитне зоне треба да је слободно и искоришћено за озелењавање, најмања ширина зеленог појаса је 50m. Могу се формирати комбиновани засади са воћњацима и ливадама у оквиру будућег заштитног појаса. Зелени појас треба да буде висински разуђен са спратовима високог дрвећа, ниског дрвећа, жбуња и травнате вегетације. У оквиру тих зона избегава се садња четинара (потивпожарна функција) као и дрвећа са обилним цветним прахом, великом количином влакнастог или летећег семена (бреза, јасика, топола) који ометају процес производње у фабрикама. Паралелно са правцем доминантног ветра (север-југ) треба да се поставе продувни појасеви са прекидима, ширине 20-40m (7-8 редова) у циљу проветравања и одношења штетних материја са места највеће концентracије ка ванградском простору.

2. У санитарно-заштитним зонама око графостаница формира се зелена површина са истим функцијама: заштитна, естетско-декоративна и структурна. Формирање тих зелених површина врши се на истим принципима као код санитарно-заштитних појасева око индустрије, водећи рачуна о удаљености дрвећа од објеката која минимално мора бити 10m. Најфектнија заштита је формирање зеленог шумског масива по ободу, уколико је то оствариво због величине простора, односно ширине зоне. Заштитни појас хидротехничке инфраструктуре, има следеће ширине: магистрални водовод: минимално 2,5m обострано, магистрални фекални колектор: минимално 2,5m обострано, у заштитном појасу, по правилу, није дозвољена изградња објеката, евентуална изградња је могућа, уз прибављање услова надлежне институције;

3. Санитарно-заштитне зоне око саобраћајница

Предвиђене су око новопроектovаних улица, између железничког колосека, око градске обилазнице, око праваца државних путева. Ширине зеленог појаса зависи од категорије саобраћајница. Минимална је 7-10m до 15-20m, у зависности од категорије пута. Основна функција је санитарно-хигијенска, као заштита од ветра, сунца, снежних наноса, смањење нивоа буке, аерозагађења, температурне радијације, и повећање естетске вредности градског пејзажа. Намена засада у зони, која се налази између коловозног дела и објекта или тротоара је заштита од негативног утицаја саобраћаја. За пешаке она се огледа у заштити од директних сунчевих зрака, засенчење застора тротоара и смањење радиционе температуре. Засади поред објеката изолују их од буке и прашине. Појас је најефикаснији уколико је густи двоетажни или вишеетажни, у зависности од ширине, дрворедни и жбунасти засад, у којима шибље у потпуности покрива простор између стабала дрвећа. При стварању таквих појасева најбоље је употребити дрвеће са густом круном и великом лисном масом (липа, млеч, јавор, дивљи кестен и др.) и шибље које подноси сенку. Најбоље је коришћење једнородне групације аутохтоних дрвећа и шибља, лишене уситњавања и шаренила. На деловима саобраћајница уз које није присутна зона становања, као и на местима где се не омета видљивост коловоза и кретање саобраћаја појас зеленила се прекида појединачним стаблом или групом декоративног жбуња. Тиме се прекида монотоност компактне санитарно-заштитне зоне и постиже се већа декоративност. Већа декоративност, отвореност површине искључује високе врсте дрвећа, а укључује цветне композиције на травњаку. Цветњаке треба лоцирати близу станица јавног превоза, на раскрсницама и петљама аутопутева. Разделне траке у зони коловозног дела озеленити декоративно цветним шибљем и ниским четинарима, са цветњацима на прекидима (пешачки прелаз, окретница).

1.3.4. Услови за формирање паркова за псе

Парк мора да има следеће елементе:

заштитна ограда, справе за рекреацију паса, урбани мобилијар (канти и клупа), адекватни застор и осветљење. Ограда се поставља са свих страна дуж граница терена предвиђеног за рекреацију паса. Ограда је панелна, постављена на носећу конструкцију ограде коју чине темељи самци. Справе за рекреацију паса су у складу са међународним стандардима за справе



за вежбу и тренинг паса. Увођењем нових садржаја у постојећи простор добија се како на квалитету самог простора, тако и на атрактивности локације.

Нове локације парка за псе могу бити следећи паркови: Парк 9 Југовића, Спомен парк, Парк - шума Хисар, Централни парк у Брестовцу, планирани парк у Братмиловцу, планирани парк у ул. Станоја Главаша, блоковско зеленило у насељима вишепородичног становања у насељу Дубочица, Радничко и Солидарност. Неопходна је израда пројектно - техничке документације. Општи услови су минимална површина од 300m², ограђивање парка за псе и уградња адекватног мобилијара.

1.3.5. Услови за формирање кровних тераса и вертикалног зеленила

Једна од многих позитивних страна кровних вртова је повећање квантитета урбаних зелених простора. Под термином „кровних тераса и/или зелени кров“ подразумева се изграђена кровна површина која је делимично или у потпуности прекривена биљним материјалом. Зелени зид је термин који се односи на све облике зидних површина које су обрасле вегетацијом, могу се називати и вертикалне баште, живи зидови, зелене фасаде, вертикални вртови.

Озелењавање површина (хоризонталних или вертикалних) највише је одређено условима статике, климатским условима и економским чиниоцима. Величина, конструктивни склоп и кров објекта битно утичу на коначни изглед врта. У односу на расположиву подлогу потребно је установити потребну дубину слоја супстрата, чиме се дефинише врста кровног врта. Дефинисано је да слој земље може бити од 7 - 100cm.

Анализама и испитивањима се дошло до закључка да се употребом зелених кровова остварује уштеда, односно корист по власнике објеката са овако уређеним кровом, повећањем дужине трајања кровног покривача. Повољно утичу и на енергетску ефикасност објеката. Трајност крова се оваквим начином уређивања дуплира са процењених 20 на 40 година, тако да се након 40 година коришћења остварује уштеда од око 23 €/m² површине крова. Повољан је и аспект регулисања атмосферских вода и побољшан квалитет вода које доспевају у канализацију. Зелени кровови редукују отицање воде током интензивних пљускова и продужавају временски период који је потребан за отицање воде. На тај начин се умањује коришћење пуних капацитета одводних система, и смањују потенцијалне акцидентне ситуације. Путем транспирације (испаривање воде са површине биљака) и евапорације (испаривање воде из супстрата) већи део воде се брзо враћа у циклус кружења. Поред тога значајни су у умањењу ефекта топлотног острва, апсорпцији штетних утицаја загађујућих гасова, смањењу буке и естетским побољшањима. Користи од имплементације зелених кровова су велике, али свакако представљају велики економски издатак, недовољно исплатив да покрију ниво трошкова инсталације зелених кровова.

Препорука је да се испитају могућности озелењавања равних кровова за објекте јавне намене на подручју града и да се изради каталог локалних потенцијала за израду зелених кровова са свим могућностима, предностима и ограничењима.

1.4. НАВОЂЕЊЕ КЛАСА ОБЈЕКТА, ОДНОСА ДЕЛОВА ПОДРУЧЈА ЗА КОЈЕ СЕ ДОНОСИ, ЗА КОЈЕ ЈЕ У ПОСТУПКУ ИЗДАВАЊА ЛОКАЦИЈСКИХ УСЛОВА ПОТРЕБНО ПРИБАВИТИ ПОСЕБНЕ УСЛОВЕ ИМАОЦА ЈАВНОГ ОВЛАШЋЕЊА, АКО ПОДАЦИ САДРЖАНИ У СЕПАРАТУ НИСУ ДОВОЉНИ ЗА ИЗДАВАЊЕ ЛОКАЦИЈСКИХ УСЛОВА

Правилник о класификацији објеката ("Сл. гласник РС", бр. 22/2015)

Објекти различитих класа се, за потребе дефинисања садржаја техничке документације, разврставају у следеће категорије: А зграде - незахтевни објекти; Б зграде - мање захтевни објекти; В зграде - захтевни објекти; Г инжењерски објекти. Разврставање објеката различитих класа у категорије се, према намени и степену сложености, врши према табели у оквиру овог правилника.

Назив - Остале грађевине за спорт и рекреацију



Објашњење - Јавни вртови и паркови, ЗОО вртови и ботаничке баште

Класификациони број - 241222

Категорија -Г

Општи услови за формирање јавних зелених површина: формирање нових јавних зелених површина - блоковски паркови, скверови и урбани џепови, дрворед и линијско зеленило, заштитне зелене површине, паркови за псе, кровне терасе и вертикално зеленило

1.5. УСЛОВИ НА ОСНОВУ ПРОЈЕКТОВАНОГ СТАЊА САОБРАЋАЈНЕ ИНФРАСТРУКТУРЕ

Уколико се јавна зелена површина налази у Програму уређења грађевинског земљишта за текућу годину услови се могу издати на основу пројектованог стања, ако у тренутку издавања услова постоји израђена техничка документација и решени имовинско-правни односи за предметну локацију.

Надлежно одељење за послове урбанизма може преузети и користити као пројектовано стање, техничку документацију за саобраћајну, водоводну и канализациону инфраструктуру за коју је издало Решење о грађевинској дозволи или Одборење за извођење радова, без подношења посебног захтева управљачу **јавних зелених површина**.

1.6. ПРЕЛАЗНЕ И ЗАВРШНЕ ОДРЕДБЕ

За остале јавне зелене површине територије ГУП-а Лесковца, у ППР-овима и ПДР-овима за подручје Просторног плана града Лесковца (ван подручја ГУП-а Лесковца), у насељеним местима за која не постоји израђен урбанистички план вршиће се сукцесивна допуна сепарата детаљним условима.

У поступку сукцесивне допуне сепарата, могуће је изменити или допунити методолошки приступ у изради овог документа, према смерницама надлежног одељења, у циљу квалитета информација, побољшане спроводљивости документа, ефикаснијих и бржих процедура.

ГРАФИЧКИ ДЕО

1.0. Систем зелених површина града Лесковца - прегледна карта

1. Паркови

1.1.а. Централни градски парк у Лесковцу -извод из УП-а

1.1.б Централни градски парк мануал постојеће вегетације

1.2.а Парк 9 Југовића - извод из - ППР 5,

1.2.б Парк 9 Југовића - ситуација премештања фонтане из централног градског парка у парк 9 Југовића.

1.3.а Спомен парк - извод из - ППР 5,

1.3.б Спомен парк - Извод из Идејног решења - пројекта реконструкције вегетације.

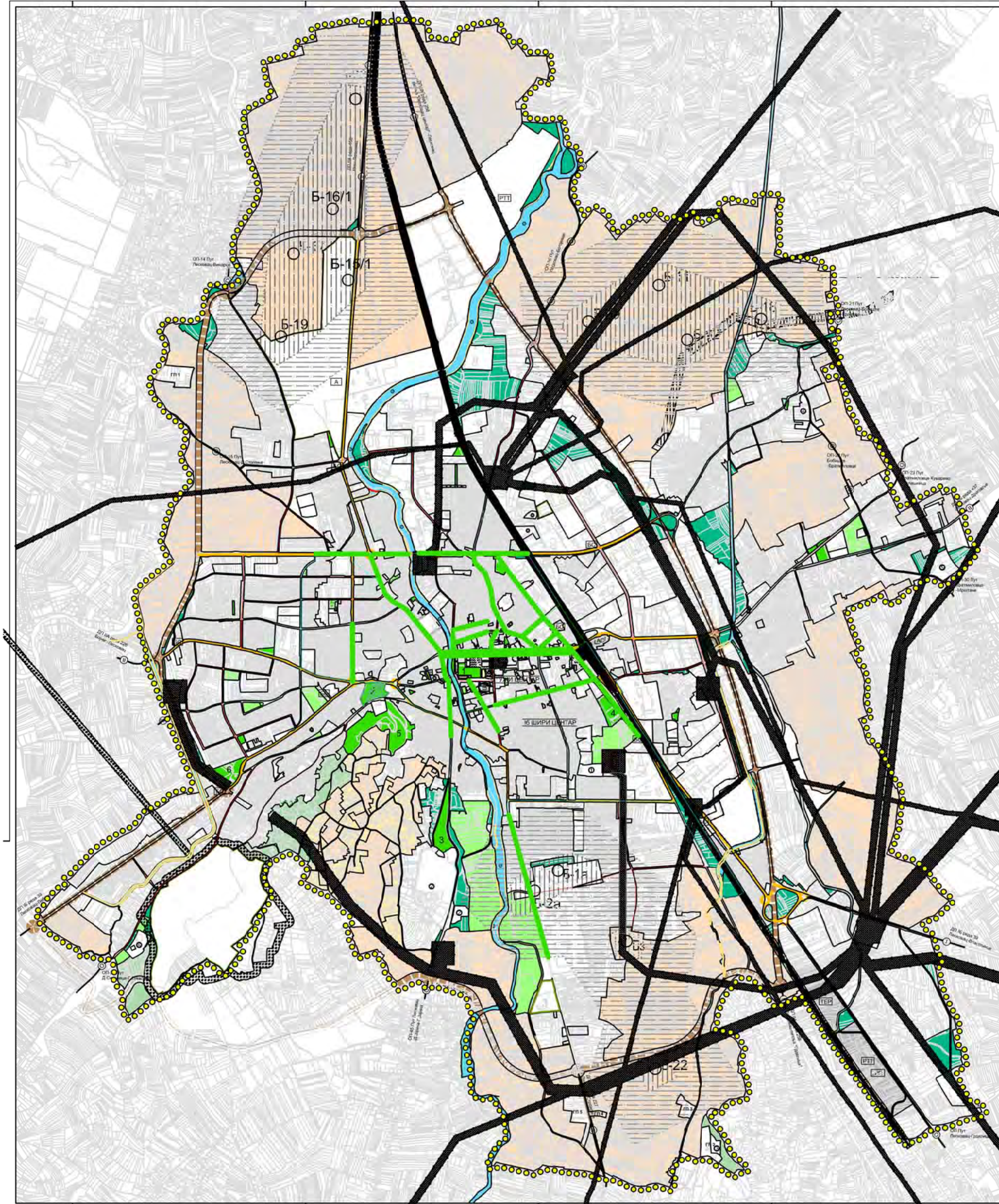
1.4. Парк Краља Петра - извод из – ППР 4,

1.5.а Централни парк у Брестовцу - извод из - ППР-а-насељеног места Брестовац- постојеће стање,

1.5.б Централни парк у Брестовцу - извод из ППР- а- насељеног места Брестовац -планирано стање,



- 1.5.в Централни парк у Брестовцу - извод из Идејног решења - пројекта реконструкције вегетације,
2. Парк шума
 - 2.а Парк-шума Хисар - извод из - ПГР 5,
 - 2.б Уређење Парк-шуме Хисар - постављање реконструкција вегетације изведене 2021. године,
 - 2.в Уређење Парк-шуме Хисар - реконструкција прилазног пута и постављање мобилијара - изведено 2023. године
3. Зелене површине дуж обала река
 - 3.1. Извод из Плана детаљне регулације корита реке Ветернице и уређење леве и десне обале од СРЦ "Дубочица" до моста у ул Др Јована Кашиковића,
4. Парк за псе
 - 4.1. Ситуациони план парка за псе у оквиру спортског центра Дубочица.



ЛЕГЕНДА

ГРАНИЦЕ

- Граница Генералног урбанистичког плана Лесковца
- Граница грађевинског подручја
- ЈЗ Ужи центар
- ЈЗ Широг центар

ЗЕМЉИШТЕ У ГРАЂЕВИНСКОМ ПОДРУЧЈУ

ГРАЂЕВИНСКО ЗЕМЉИШТЕ ЈАВНЕ НАМЕНЕ

Површина за јавне намене

- Површина за спорт и рекреацију

Зелене површине

- Јавне зелене површине
- Заштитне зелене површине
- Постојећи дрвореди

Водно земљиште

- Река
- Канал
- Обрамбени насип

САОБРАЋАЈНА ИНФРАСТРУКТУРА

Јавна друмска инфраструктура

- Државни путеви I реда
- Државни путеви II реда
- Општински путеви
- Облашница око града
- Мајстрална саобраћајница
- Министралне саобраћајнице
- Градске саобраћајнице
- Сабирне улице
- Бициклически коридори
- Пешачки (кужна раскрсница)

Јавна железничка инфраструктура

Инфраструктурни коридори у функцији железничког саобраћаја

- Једноколовна железничка пруга

Инфраструктурни коридори у функцији друмског саобраћаја

- Пешачка зона

Површине и објекти у функцији друмског саобраћаја

- Саобраћајне површине
- Градња / паркиралиште
- Ју/буска станица
- Белевска станица
- Групазије викенд објеката на пољопривредном земљишту
- Пољопривредно земљиште
- Шуме и шумски земљиште

Водно земљиште

- Река
- Канал
- Обрамбени насип

ПОВРШИНЕ У КОЈИМА СЕ СПРОВОДЕ ПОСЕБНО ПРОПИСАНИ РЕЖИМИ ЗАШТИТЕ И КОРИШЋЕЊА ПРОСТОРА

Зоне изворишта за снабдевање водом

- Зона санитарне заштите 2
- Зона санитарне заштите 3
- Бунар

Заштитни појасови јавних инфраструктурних коридора

- Заштитни појас електроенергетске инфраструктуре
- Правни и инфраструктурни појас железничке инфраструктуре
- Заштитни појас гасовода

Заштитне зоне објеката посебне намене

- Зона забрањене градње
- Зона ограничене градње
- Зона контролисане градње

ГЕНЕРАЛНИ УРБАНИСТИЧКИ ПЛАН ЛЕСКОВЦА



ИЗВОД ИЗ ПЛАНИРАНА НАМЕНА ПОВРШИНА 1. СИСТЕМ ЗЕЛЕНИХ ПОВРШИНА ГРАДА ЛЕСКОВЦА

Трговина бр. 44 18000 11000 11000 11000		УРБАНИЗАМ И ИЗГРАДНА (ЛЕСКОВЦА)	
ИНВЕСТИТОР	Град Лесковца	ПРОЈЕКАТ	ГЕНЕРАЛНИ УРБАНИСТИЧКИ ПЛАН ЛЕСКОВЦА
ЕМАБОРАТ	ГЕНЕРАЛНИ УРБАНИСТИЧКИ ПЛАН ЛЕСКОВЦА	ЛИСТ	1
ЦРЕК	Урбанистички пројекат	СТАТУС	1
ОДГОВОРНИ УРБАНИСТА	Снежана Стојановић	ПРОЈЕКТОРА	1
ИЗВОДНИ ДИРЕКТОР СЕКТОРА И УРБАНИЗАМ	Татјана Стојановић	ПРОЈЕКТОРА	1



LEGENDA VEGETACIJE

- PARTERNI ZELENILO**
- Travnjak
 - Rubnja
 - Četnjak
- VIŠOKO ZELENILO**
- VIŠOKI LIŠĆAR**
- Fragaria vesca* (Jasen bel)
 - Delia occidentalis* (Kopriva)
 - Tilia cordata* (Sitrolina koren) (Til)
 - Tilia tomentosa* (Srebrnolistna kora)
 - Platanus x acerifolia* (Platan)
 - Fagus sylvatica* (Bukva)
 - Quercus robur* (Crveni hrast)
 - Nerthus glandulosa* (Kiselina drvo)
- SREDNJI I NISKI LIŠĆAR**
- Betula pendula* (Bjela)
 - Acer dasycarpum* (Srebrnolistna javor)
 - Acer pseudoplatanus* (Javor)
 - Acer pseudoplatanus* (Javor)
 - Acer negundo* (Javor crni)
 - Ulmus platensis* (Javor bijel)
 - Ulmus montana* (Brest bijeli)
 - Ulmus effusa* (Brest crni)
 - Salic babingtonii* (Vrba koraljasta)
 - Pyrus ussuriensis* (Kuglasti jazer)
 - Liriodendron tulipifera* (Liriodendron)
 - Prunus vulgaris* (Jorgovan)
 - Kobania pseudocarya* (Kuglasti bagrem)
 - Rosa pendula* (Ruzičasti bagrem)
 - Morus alba pendula* (Tukani čud)
- VIŠOKI ČETINJAR**
- Pinus nigra* (Ceri bor)
 - Pinus abies* (Smeđa)
 - Pinus sylvestris* (Pinus sibirski)
 - Abies alba* (Aila)
 - Pseudotsuga munitissima* (Duglazija)
 - Larix laricina* (Ara)
- SREDNJI I NISKI ČETINJAR**
- Thuja orientalis* (Istočno tuja)
 - Thuja occidentalis* (Zapadno tuja)
 - Chamaecyparis alternata* (Ljubičasti cedrovina)
 - Chamaecyparis amoenula* (Zlatni cedrovina)
 - Pinus strobus* (Bor istočni)
 - Pinus mugo* (Bor kraljev)
 - Cedrus deodora* (Jadrno drvo)
 - Sorbus aucuparia* (Atrabica)
- LIŠĆARNO ŠIBLJE**
- Berberis thunbergii* (Vrhovska šibljica)
 - Berberis thunbergii* (Štuka)
 - Chaenactis japonica* (Koprenski cvijet)
 - Hibiscus syriacus* (Sirijski ruž)
 - Philadelphus coronatus* (Rajacina)
 - Hamamelis virginica* (Korijandža)
- ČETINJSKO ŠIBLJE**
- Juniperus horizontalis* (Plava kisa)
 - Juniperus communis* (Kiselo šibljica)
 - Juniperus horizontalis* (Plava kisa)
 - Juniperus communis* (Kiselo šibljica)
- ŠIBLJENO ŠIBLJE**
- Cotoneaster horizontalis* (Duglazina)
 - Melicope aquifolium* (Majčina)
 - Pyracantha coccinea* (Pirakina)
- ŠIVA OGRADA**
- Ligularia vulgaris* (Čolinska kisa)

1	2	3	4	5	6	7	8	9	10	11	12	13	14	15	16	17	18	19	20	21	22	23	24	25	26	27	28	29	30	31	32	33	34	35	36	37	38	39	40	41	42	43	44	45	46	47	48	49	50	51	52	53	54	55	56	57	58	59	60	61	62	63	64	65	66	67	68	69	70	71	72	73	74	75	76	77	78	79	80	81	82	83	84	85	86	87	88	89	90	91	92	93	94	95	96	97	98	99	100
---	---	---	---	---	---	---	---	---	----	----	----	----	----	----	----	----	----	----	----	----	----	----	----	----	----	----	----	----	----	----	----	----	----	----	----	----	----	----	----	----	----	----	----	----	----	----	----	----	----	----	----	----	----	----	----	----	----	----	----	----	----	----	----	----	----	----	----	----	----	----	----	----	----	----	----	----	----	----	----	----	----	----	----	----	----	----	----	----	----	----	----	----	----	----	----	----	----	----	-----

POSTOJEĆE STANJE VEGETACIJE
1:500

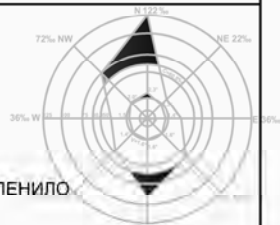
LEGENDA:
1. postojeće stanje vegetacije

Извод из Плана генералне регулације 5 - Хисар

(Сл. гл. града Лесковца 21/13)

План намене површина

Р 1: 2500



ОБЈЕКТИ И ПОВРШИНЕ ОД ЈАВНОГ ЗНАЧАЈА

- ЗДРАВСТВО**
 - ПРИМАРНА ЗДРАВСТВЕНА ЗАШТИТА
- ДЕЧЈА И СОЦИЈАЛНА ЗАШТИТА**
 - ДЕЧЈА ЗАШТИТА

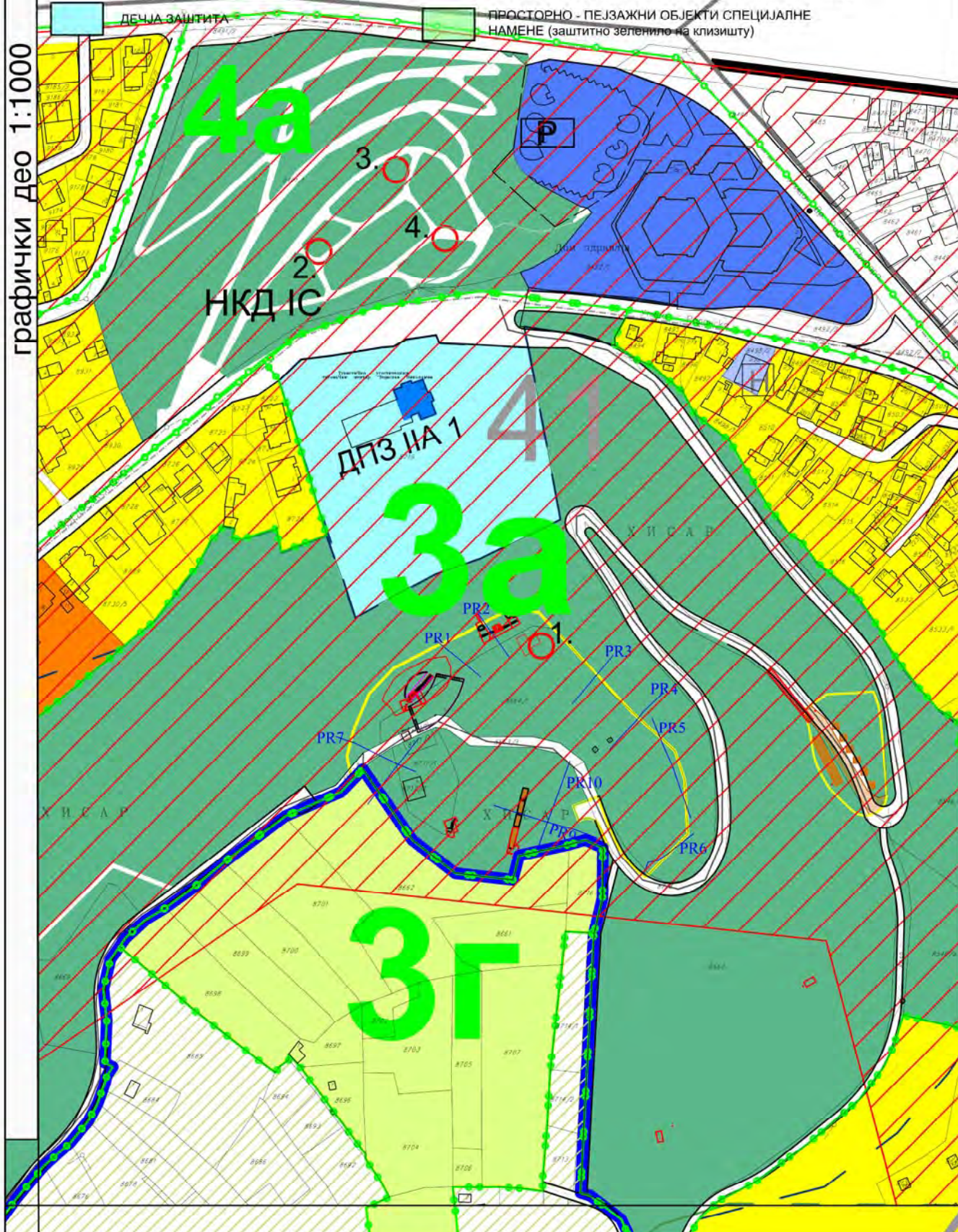
СПОРТ И РЕКРЕАЦИЈА

СПОРТСКО - РЕКРЕАТИВНИ ОБЈЕКТИ И ЗЕЛЕНИЛО

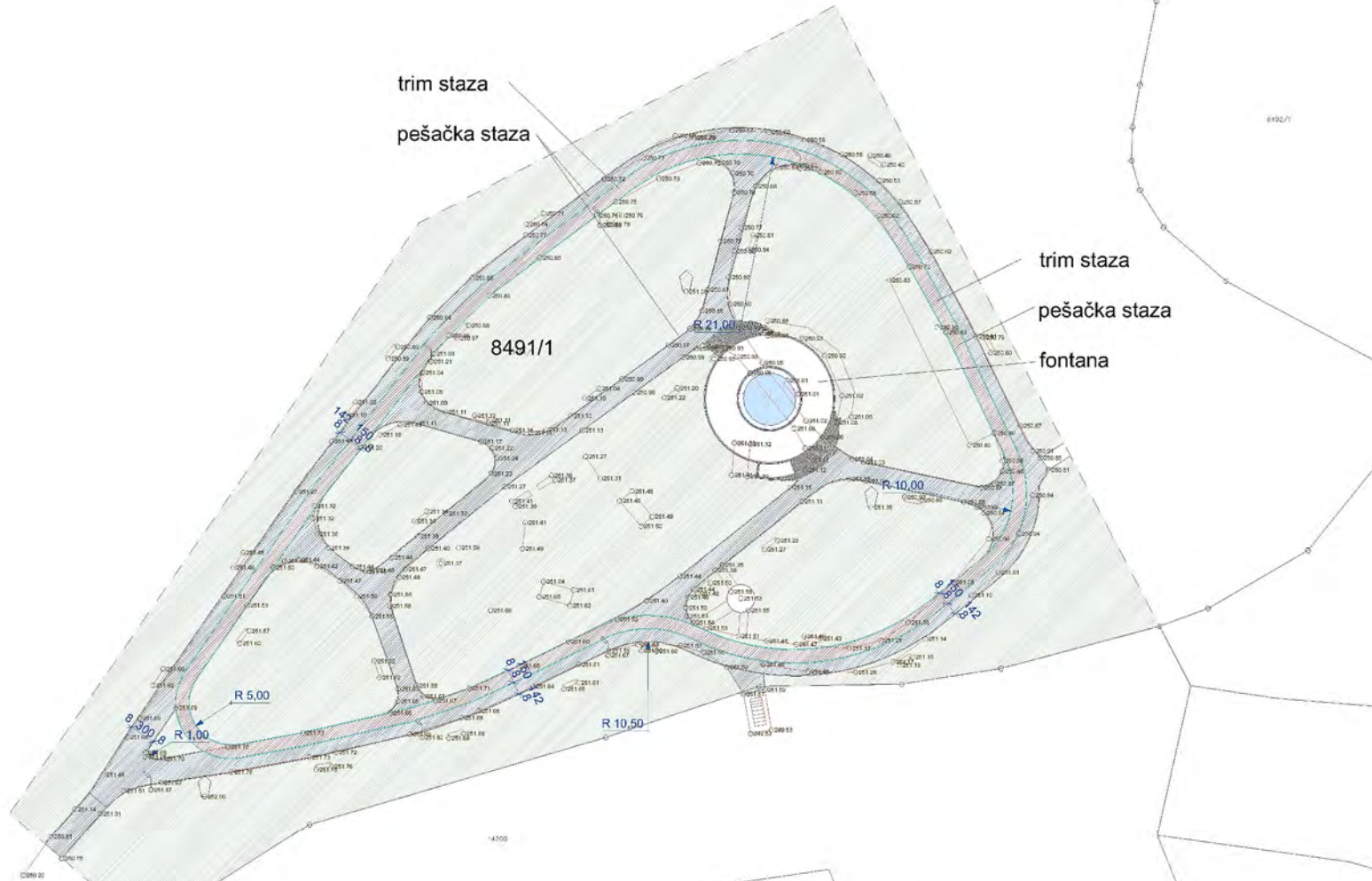
ЗЕЛЕНИЛО

- ПРОСТОРНО - ПЕЈЗАЖНИ ОБЈЕКТИ ЈАВНОГ КОРИШЋЕЊА (паркови, парк-шума и линеарно зеленило)
- ПРОСТОРНО - ПЕЈЗАЖНИ ОБЈЕКТИ СПЕЦИЈАЛНЕ НАМЕНЕ (заштитно зеленило на клизишту)

графички део 1:1000



FONTANA IZ CENTRALNOG GRADSKOG PARKA U PARKU 9 JUGOVIĆA



Извод из Плана генералне регулације 5 - Хисар

(Сл. гл. града Лесковца 21/13)

План намене површина

Р 1: 2500

ЗЕЛЕНИЛО

ОБЈЕКТИ И ПОВРШИНЕ ОД ЈАВНОГ ЗНАЧАЈА

СПОРТ И РЕКРЕАЦИЈА



ПРОСТОРНО - ПЕЈЗАЖНИ ОБЈЕКТИ ЈАВНОГ КОРИШЋЕЊА (паркови, парк-шума и линеарно зеленило)



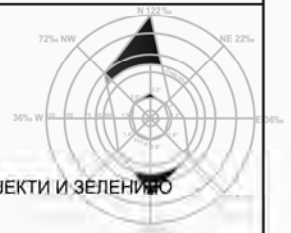
СПОРТСКО - РЕКРЕАТИВНИ ОБЈЕКТИ И ЗЕЛЕНИЛО



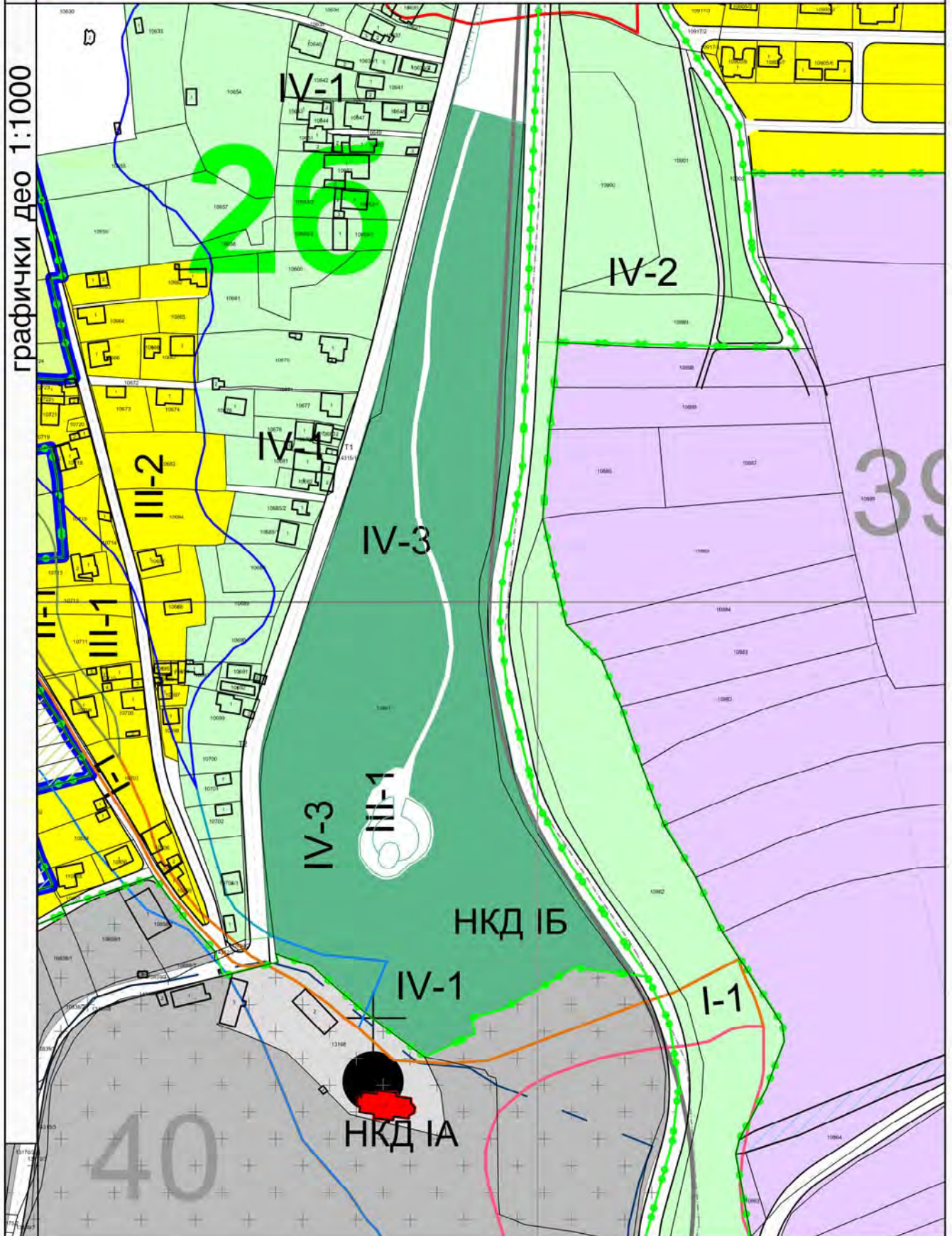
ПРОСТОРНО - ПЕЈЗАЖНИ ОБЈЕКТИ СПЕЦИЈАЛНЕ НАМЕНЕ (заштитно зеленило на клизишту)

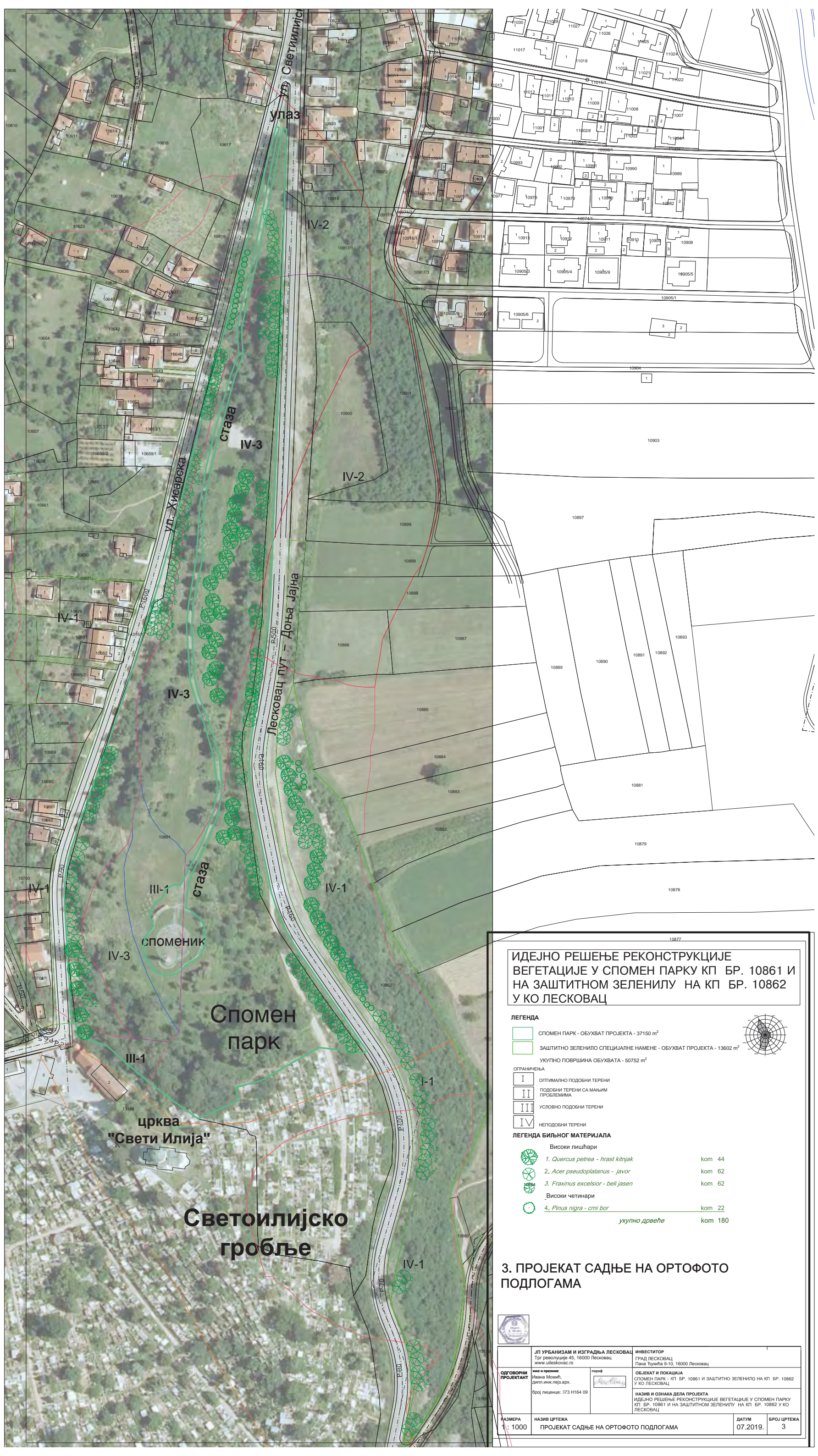
ОГРАНИЧЕЊА

IV НЕПОДОБНИ ТЕРЕНИ



графички део 1:1000





ИДЕЈНО РЕШЕЊЕ РЕКОНСТРУКЦИЈЕ ВЕГЕТАЦИЈЕ У СПОМЕН ПАРКУ КП БР. 10861 И НА ЗАШТИТНОМ ЗЕЛЕНИЛУ НА КП БР. 10862 У КО ЛЕСКОВАЦ

ЛЕГЕНДА

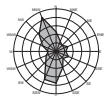
- СПОМЕН ПАРК - ОБУХВАТ ПРОЈЕКТА - 37150 m²
- ЗАШТИТНО ЗЕЛЕНИЛО СПЕЦИЈАЛНЕ НАМЕНЕ - ОБУХВАТ ПРОЈЕКТА - 13602 m²
- УКУПНО ПОВРШИНА ОБУХВАТА - 50752 m²

ОГРАНИЧЕЊА

- I ОПТИМАЛНО ПОДОБНИ ТЕРЕНИ
- II ПОДОБНИ ТЕРЕНИ СА МАЊИМ ПРОБЛЕМИМА
- III УСЛОВНО ПОДОБНИ ТЕРЕНИ
- IV НЕПОДОБНИ ТЕРЕНИ

ЛЕГЕНДА БИЉНОГ МАТЕРИЈАЛА

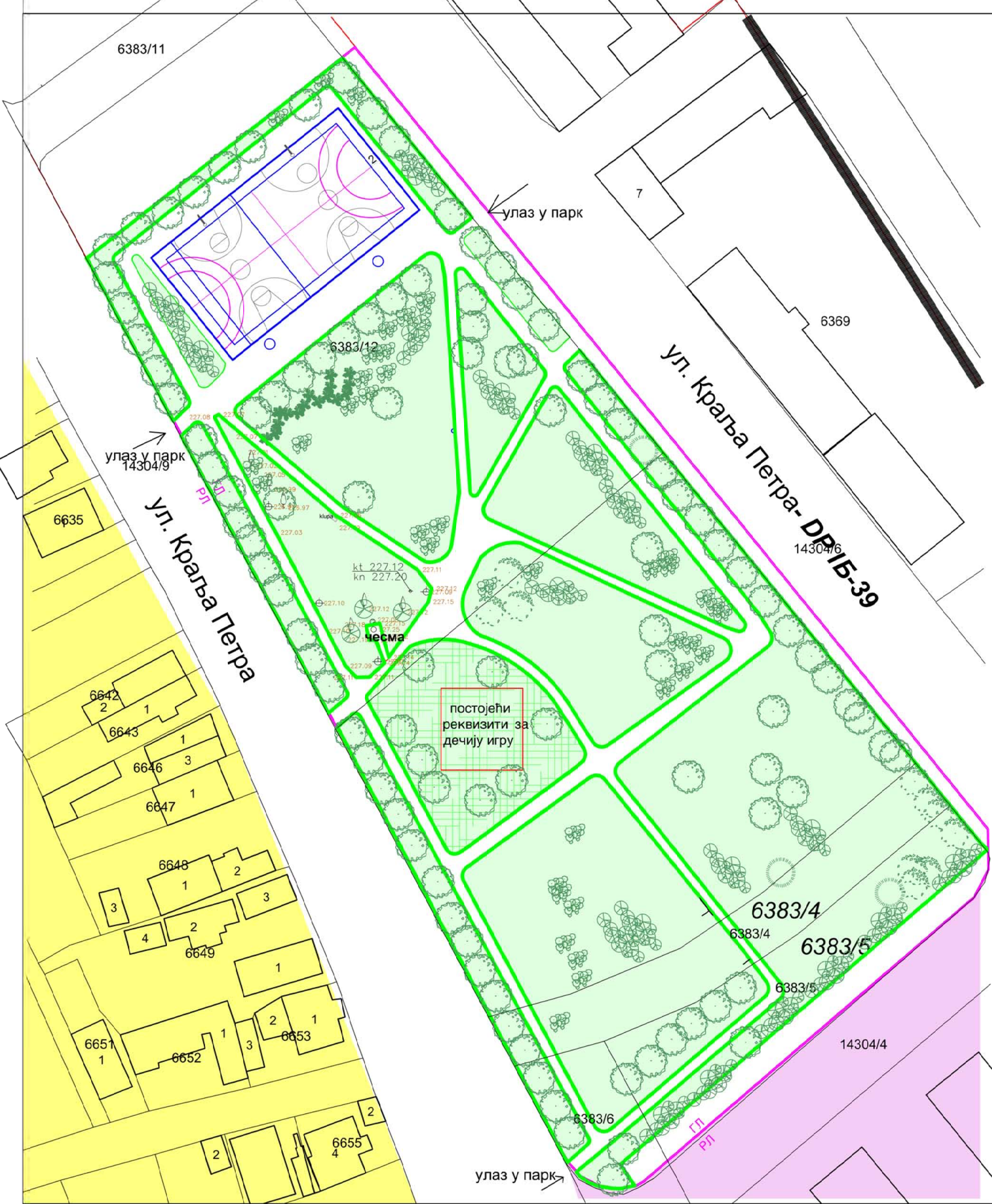
- Високи лишћари
- 1. *Quercus petraea* - hrast kitnjak ком 44
- 2. *Acer pseudoplatanus* - javor ком 62
- 3. *Fraxinus excelsior* - beli jasen ком 62
- Високи четинари
- 4. *Pinus nigra* - crni bor ком 22
- укупно дрвеће** ком 180



3. ПРОЈЕКАТ САДЊЕ НА ОРТОФОТО ПОДЛОГАМА

		ЈП УРБАНИЗАМ И ИЗГРАДЊА ЛЕСКОВАЦ Трг револуције 45, 16000 Лесковац www.uileskovac.rs	ИНВЕСТИТОР ГРАД ЛЕСКОВАЦ Плана Тузића 9-10, 16000 Лесковац
ОДГОВОРНИ ПРОЈЕКТАНТ	Име и презиме Ивана Мошић, дипл.инж.лејз.арх.	Број лиценце: 373 Н164 09	ОБЈЕКАТ И ЛОКАЦИЈА СПОМЕН ПАРК - КП БР. 10861 И ЗАШТИТНО ЗЕЛЕНИЛО НА КП БР. 10862 У КО ЛЕСКОВАЦ
НАЗНАРА 1 : 1000	НАЗИВ ЦРТЕЖА ПРОЈЕКАТ САДЊЕ НА ОРТОФОТО ПОДЛОГАМА	ДАТУМ 07.2019.	БРОЈ ЦРТЕЖА 3

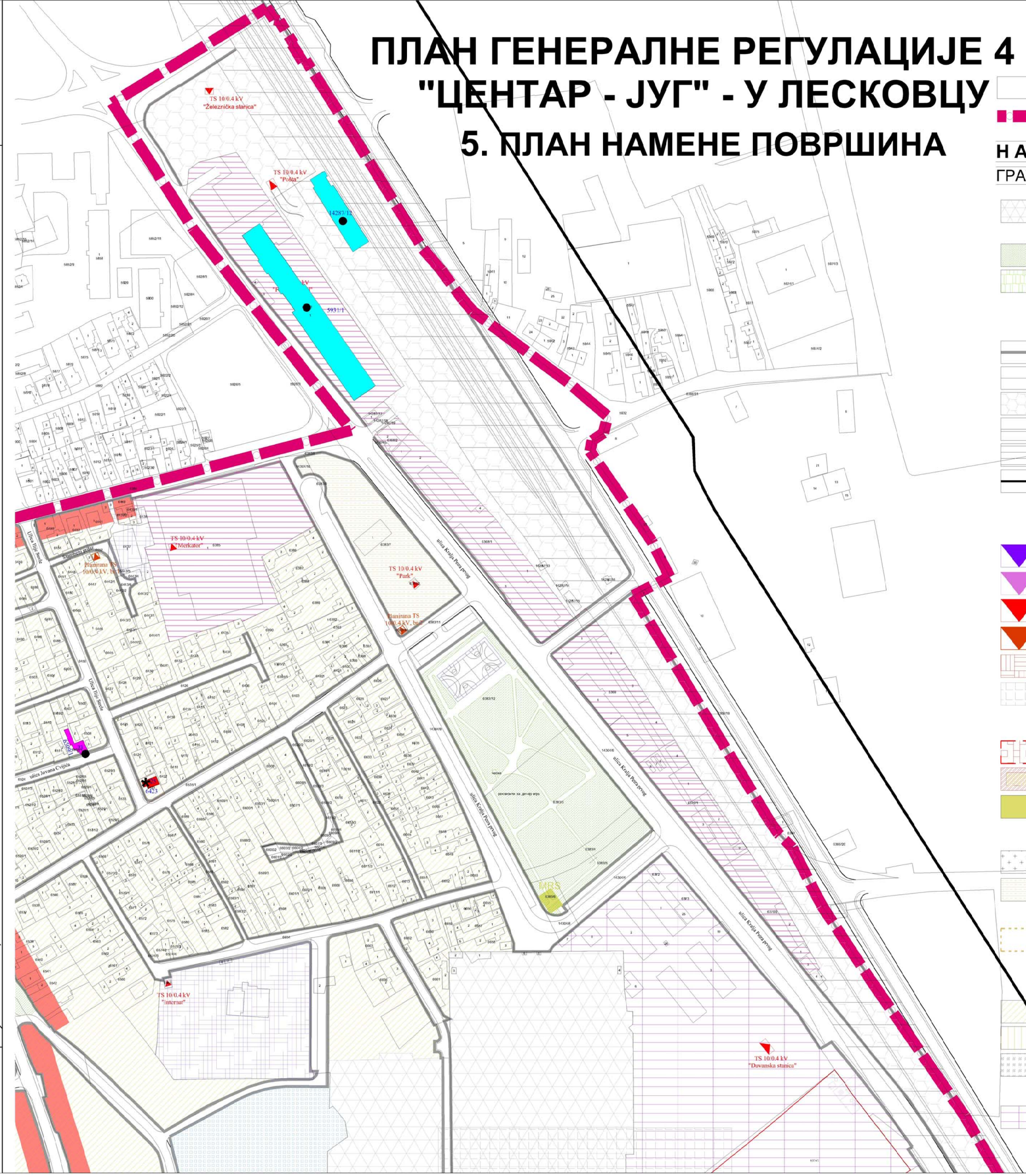
ИЗВОД ИЗ УРБАНИСТИЧКЕ ДОКУМЕНТАЦИЈЕ ЗА РЕКОСТРУКЦИЈЕ ПАРКА СИТУАЦИОНИ ПЛАН



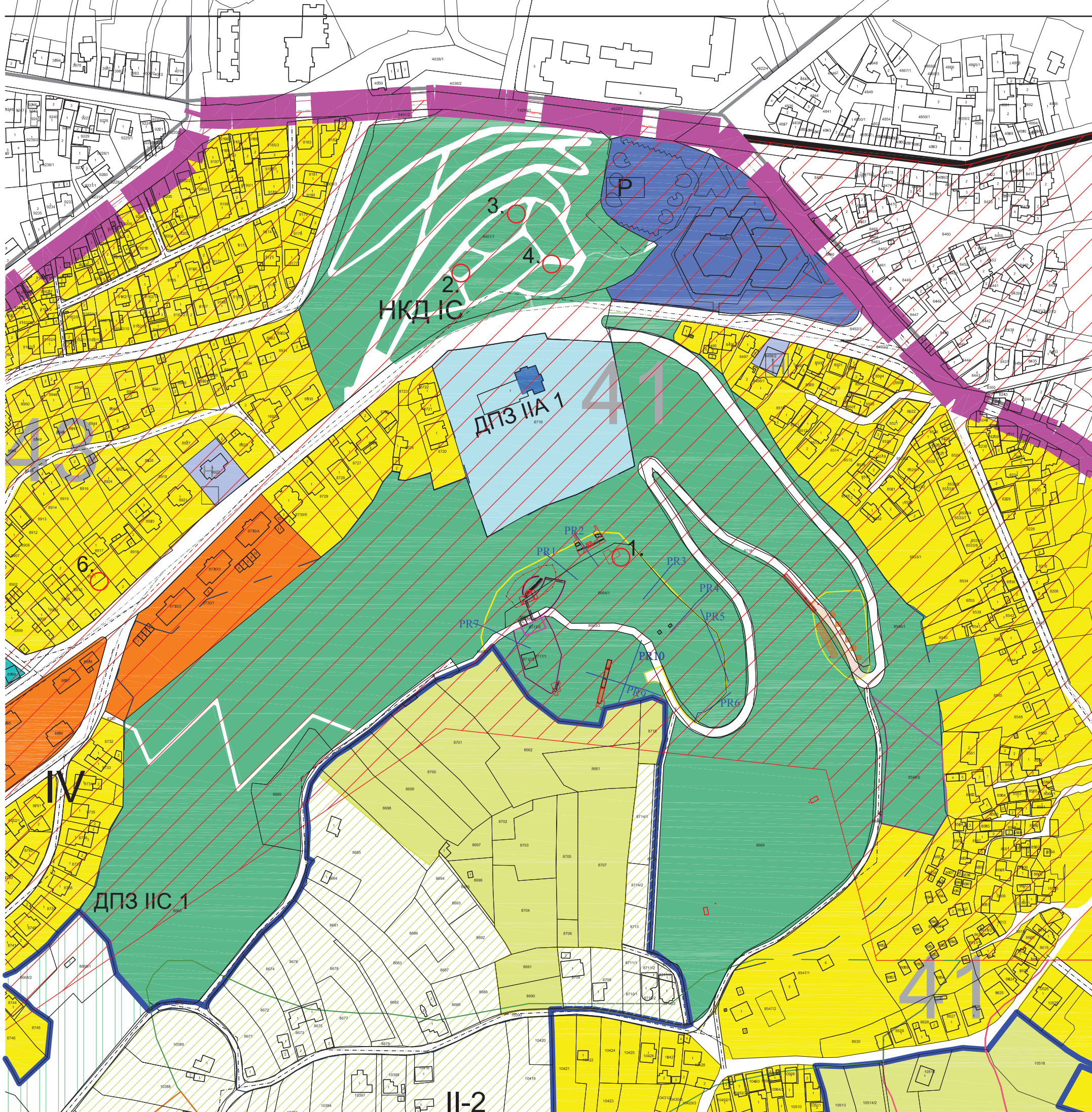
- отворени спортски терени
- листопадно и зимзелено шибље
- високо и средње дрвеће

ПЛАН ГЕНЕРАЛНЕ РЕГУЛАЦИЈЕ 4 - "ЦЕНТАР - ЈУГ" - У ЛЕСКОВЦУ

5. ПЛАН НАМЕНЕ ПОВРШИНА



- ### ЛЕГЕНДА
- ГРАНИЦА ПЛАНА ГЕНЕРАЛНЕ РЕГУЛАЦИЈЕ 4
- ### НАМЕНА ПОВРШИНА
- #### ГРАЂЕВИНСКО ПОДРУЧЈЕ
- ##### СПОРТ И РЕКРЕАЦИЈА
- СПОРТСКО-РЕКРЕАТИВНИ ОБЈЕКТИ
 - ЗЕЛЕНИЛО
 - ПРОСТОРНО - ПЕЈЗАЖНИ ОБЈЕКТИ ЈАВНОГ КОРИШЋЕЊА
 - ПРОСТОРНО - ПЕЈЗАЖНИ ОБЈЕКТИ СПЕЦИЈАЛНЕ НАМЕНЕ
- ##### ОБЈЕКТИ И МРЕЖА ИНФРАСТРУКТУРЕ
- #### САОБРАЋАЈНА ИНФРАСТРУКТУРА
- РЕГУЛАЦИОНА ЛИНИЈА
 - КОЛОВОЗ
 - КОЛОВОЗ
 - ЖЕЛЕЗНИЧКА ПРУГА
 - ПОДРУЧЈЕ ИНФРАСТРУКТУРНОГ ПРУЖОГ ПОЈАСА
 - ПОДРУЧЈЕ ЗАШТИТНОГ ПРУЖНОГ ПОЈАСА
- #### ЕНЕРГЕТСКА ИНФРАСТРУКТУРА
- #### ЕЛЕКТРОЕНЕРГЕТСКА ИНФРАСТРУКТУРА
- ПОСТОЈЕЋА ТРАФОСТАНИЦА 110/0.4 kV
 - ПОСТОЈЕЋА ТРАФОСТАНИЦА 35/0.4 kV
 - ПОСТОЈЕЋА ТРАФОСТАНИЦА 10/0.4 kV
 - ПЛАНИРАНА ТРАФОСТАНИЦА 10/0.4 kV
 - ОБЈЕКТИ НАМЕЊЕНИ ЕЛЕКТРОЕНЕРГЕТСКОЈ ИНФРАСТРУКТУРИ
 - ЗАШТИТНА ЗОНА ДАЛЕКОВОДА
 - ТОПЛИФИКАЦИЈА
 - ПРОСТОР ЗА ПЛАНИРАНУ ТОПЛАНУ "ПОБЕДА"
 - ПЛАНИРАНА ТОПЛАНА "ПОБЕДА"
 - МРС
- #### КОМУНАЛНА ИНФРАСТРУКТУРА
- ГРОБЉЕ
 - ПИЈАЦА
 - ПОВРШИНА ЈАВНЕ НАМЕНЕ (ПОВРШИНА У ФУНКЦИЈИ ПИЈАЦЕ)
- #### ОСТАЛЕ ПОВРШИНЕ
- #### СТАНОВАЊЕ
- ПОРОДИЧНО СТАНОВАЊЕ
 - ВИШЕПОРОДИЧНО СТАНОВАЊЕ
 - ЗАЈЕДНИЧКЕ БЛОКОВСКЕ ПОВРШИНЕ
- #### ПРИБРЕЂИВАЊЕ/РАДНЕ ЗОНЕ
- ПОСЛОВНО ПРОИЗВОДНА ЗОНА



ЛЕГЕНДА

- РАНИЦЕ ПЛАНА СА ПОДЕЛОМ НА ЦЕЛИНЕ**
- ГРАНИЦА ГЕНЕРАЛНОГ УРБАНИСТИЧКОГ ПЛАНА
 - ГРАНИЦА ГРАЂЕВИНСКОГ ПОДРУЧЈА
 - ГРАНИЦА ПЛАНА ГЕНЕРАЛНЕ РЕГУЛАЦИЈЕ 5
 - ГРАНИЦЕ САНИТАРНЕ ЗАШТИТЕ
 - ГРАНИЦЕ СЕКТОРА
 - ГРАНИЦЕ ГРАЂЕВИНСКИХ БЛОКОВА
 - БРОЈ БЛОКА
 - ОЗНАКА СЕКТОРА

НАМЕНА ПОВРШИНА

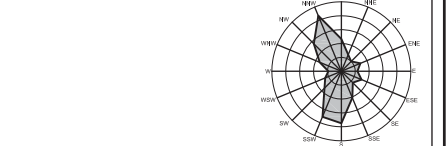
- ГРАЂЕВИНСКО ПОДРУЧЈЕ**
- ОБЈЕКТИ И ПОВРШИНЕ ОД ЈАВНОГ ЗНАЧАЈА**
- ОБРАЗОВАЊЕ**
- ОСНОВНО ОБРАЗОВАЊЕ
- ЗДРАВСТВО**
- ПРИМАРНА ЗДРАВСТВЕНА ЗАШТИТА
 - СЕКУНДАРНА И СПЕЦИЈАЛИЗОВАНА ЗДРАВСТВЕНА ЗАШТИТА
- ДЕЧЈА И СОЦИЈАЛНА ЗАШТИТА**
- ДЕЧЈА ЗАШТИТА
- СПОРТ И РЕКРЕАЦИЈА**
- СПОРТСКО - РЕКРЕАТИВНИ ОБЈЕКТИ И ЗЕЛЕНИЛО
- ЗЕЛЕНИЛО**
- ПРОСТОРНО - ПЕЈЗАЖНИ ОБЈЕКТИ ЈАВНОГ КОРИШЋЕЊА (паркови, парк-шума и линеарно зеленило)
 - ПРОСТОРНО - ПЕЈЗАЖНИ ОБЈЕКТИ СПЕЦИЈАЛНЕ НАМЕНЕ (заштитно зеленило на клизишту)
- ПЛАТО НАМЕЊЕН АРХЕОЛОГИЈИ**
- СОНДА - ВИШЕСЛОЈНО НАЛАЗИШТЕ - праисторија
 - касна антика
 - средњи век
 - ОБЈЕКТИ - радионице, земљице
 - АМФИТЕАТАР - ГЛЕДАЛИШТЕ, СЦЕНА
 - АМФИТЕАТАР - КАСНОАНТИЧКИ-РАНОБИЗАНТИСКИ ЗИД
 - Профили према истраживањима методом геоелектричног сивирања
- ОСТАЛЕ ПОВРШИНЕ**
- СТАНОВАЊЕ**
- ПОРОДИЧНО
 - ПОРОДИЧНО СТАНОВАЊЕ НА ФОСИЛНОМ КЛИЗИШТУ - БЕЗ ДАЉЕ ИЗГРАДЊЕ
 - ВИШЕПОРОДИЧНО СТАНОВАЊЕ
- НАМЕНЕ У ЦЕНТРАЛНИМ ЗОНАМА**
- ПОСЛОВАЊЕ (ЦЕНТРАЛНЕ ДЕЛАТНОСТИ)
 - ЛИНИЈСКИ ЦЕНТАР - ЦЕНТРАЛНИ КОРИДОР
- ВЕРСКИ ОБЈЕКТИ**
- ЦРКВЕ
- ЕЛЕКТРОЕНЕРГЕТСКА ИНФРАСТРУКТУРА**
- ЗАШТИТНЕ ЗОНЕ ДАЛЕКОВОДА
- ВОДОПРИВРЕНА ИНФРАСТРУКТУРА**
- ЗОНЕ САНИТАРНЕ ЗАШТИТЕ
 - ОБЈЕКТИ НАМЕЊЕНИ ВОДОВОДУ
- ЗЕМЉИШТЕ ВАН ГРАЂЕВИНСКОГ ПОДРУЧЈА**
- ПОЉОПРИВРЕДНО ЗЕМЉИШТЕ
 - ГРУПАЦИЈЕ ВИКЕНД ОБЈЕКТА НА ПОЉОПРИВРЕДНОМ ЗЕМЉИШТУ
 - ШУМЕ И ШУМСКО ЗЕМЉИШТЕ
 - РЕКА ВЕТЕРНИЦА
 - ВОДНО ЗЕМЉИШТЕ

- ОГРАНИЧЕЊА**
- ПРОСТОР СА МОГУЋОМ ПОЈАВОМ УСЛОВНО ИЛИ ПОТПУНО НЕСТАБИЛНОГ ТЕРЕНА
 - ОПТИМАЛНО ПОДОБНИ ТЕРЕНИ
 - ПОДОБНИ ТЕРЕНИ СА МАЊИМ ПРОБЛЕМИМА
 - УСЛОВНО ПОДОБНИ ТЕРЕНИ
 - НЕПОДОБНИ ТЕРЕНИ
 - ФОСИЛНО КЛИЗИШТЕ
 - ЗОНА УСЕКА
 - ЗАШТИТНЕ ЗОНЕ ДАЛЕКОВОДА

- ОБЈЕКТИ И МРЕЖА ИНФРАСТРУКТУРЕ**
- ДРЖАВНИ ПУТЕВИ ПРВОГ РЕДА ("Лебански пут"-Ул.Станоја Главаша)
 - ДРЖАВНИ ПУТЕВИ ДРУГОГ РЕДА ("Пут за Вучје"-Ул.Пасјачког одреда")
 - ГРАДСКЕ МАГИСТРАЛЕ("Ст.Главаша"део ул."1.маја", "Рад Свилара", "Милоша Обилића", "Др.Кашиковића")
 - ГРАДСКЕ САОБРАЋАЈНИЦЕ ПРВОГ РЕДА ("Пасјачког одреда")
 - ГРАДСКЕ САОБРАЋАЈНИЦЕ ДРУГОГ РЕДА ("Норвежанска")
 - САБИРНЕ НАСЕЉСКЕ УЛИЦЕ 1.реда ("Раданска", "Лепше Стаменковић",.....)
 - САБИРНЕ НАСЕЉСКЕ УЛИЦЕ 2.реда ("Илинденска", "Јована Дискаша",.....)
 - СТАМБЕНИ ПРИЛАЗИ-наставци градских саобраћајница
 - БИЦИКЛИСТИЧКИ КОРИДОРИ
 - ПЕШАЧКИ КОРИДОР
 - ПОВРШИНСКЕ РАСКРСНИЦЕ

- I Утврђена непокретна културна добра
- Б. Знаменита места
- Спомен-парк са меморијалним спомен - гробљем посвећен палим 1941-1945. рад. арх. Б.Богдановића.
- Ц. Споменница и спомени обележја
- 1. Споменик бисте народних хероја на Хисару;
- 2. Бронзано попрсје народног хероја Косте Стаменковића у Парку "Девет Југовића";
- 3. Бронзано попрсје Владе Ђорђевића у Парку "Девет Југовића";
- 4. Бронзано попрсје Благоје Николића у Парку "Девет Југовића";
- 5. Споменик-обележје "Долина жртва фашизма-Аранова долина
- 6. Споменик плоча у Ул.Норвежанској бр.24
- II Добра која укључују предходну заштиту
- А. Грађевински објекти
- 1. Део објекта у улици Норвежанској 3, у комплексу дечије установе
- Б. Урбанистички целине и специфични објекти
- 1. Градска гробња у целини - Световићко гробље
- Ц. Зоне амбиенталних вредности
- 1. "Етно-археолошки парк ХИСАР" у границама плана детаљне регулације за делове блокова 41 и 42 - Археолошки локалитет

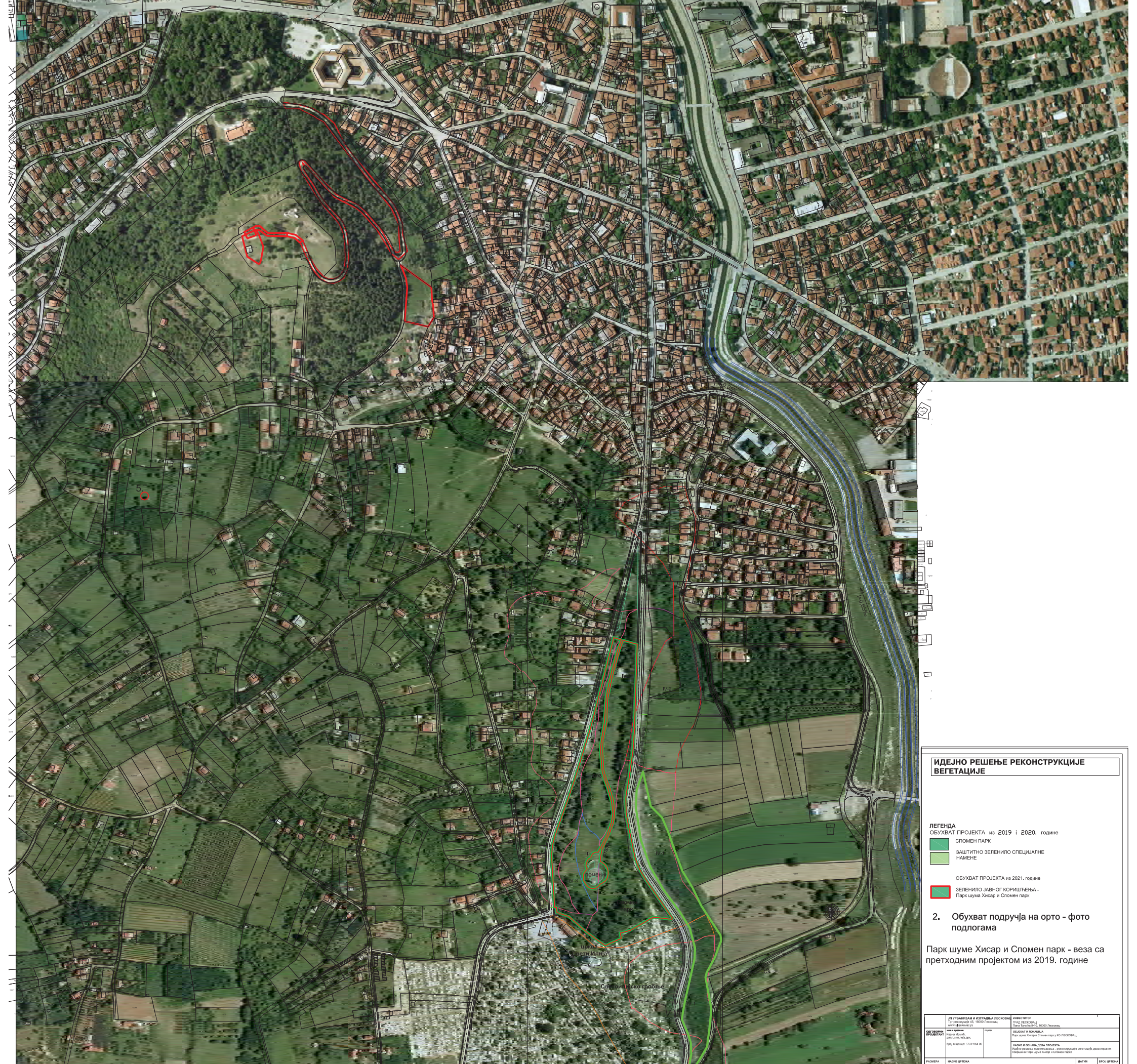
ИДЕЈНО РЕШЕЊЕ РЕКОНСТРУКЦИЈЕ ВЕГЕТАЦИЈЕ



ЛЕГЕНДА

- ХИСАР

1.а ИЗВОД ИЗ ПЛАНА ГЕНЕРАЛНЕ РЕГУЛАЦИЈЕ 5 "ХИСАР" - Сл. гласник града Лесковца 21/13 Парк шума Хисар



ИДЕЈНО РЕШЕЊЕ РЕКОНСТРУКЦИЈЕ ВЕГЕТАЦИЈЕ

- ЛЕГЕНДА**
ОБУХВАТ ПРОЈЕКТА из 2019 i 2020. године
- СПОМЕН ПАРК
 - ЗАШТИТНО ЗЕЛЕНИЛО СПЕЦИЈАЛНЕ НАМЕНЕ
- ОБУХВАТ ПРОЈЕКТА из 2021. године**
- ЗЕЛЕНИЛО ЈАВНОГ КОРИШЋЕЊА - Парк шума Хисар и Спомен парк

2. Обухват подручја на орто - фото подлогама

Парк шума Хисар и Спомен парк - веза са претходним пројектом из 2019. године

ОПШТИНА Општина Миладиновци Бр. 116/16.09	УП УРБАНИЗАЦИЈА И ИЗГРАДБА БЕЛСКОВАЦ Улица Милоша Ракића бр. 10000 Белсковица Контакт: 011 711 66 09	ИНВЕСТИТОР УПЗ БЕЛСКОВАЦ Улица Београдска бр. 30-35, 10000 Рибарица
	НАЗИВ И ОЗНАКА ДЕЛА ПРОЈЕКТА Идејно решење подстицања и реконструкције вегетације паркова Парк шума Хисар и Спомен парк	ОБЈЕКТИ И ПОДЛОГА Парк шума Хисар и Спомен парк у КО БЕЛСКОВАЦ



2 - УГРАДЊА КУЋИШНЕ -
НАСТРЕШНИЦЕ

1 - УГРАДЊА ОСМАТРАЧНИЦЕ -
ВИДИКОВЦА

ПАРК ШУМА ХИСАР
УРЕЂЕЊЕ САОБРАЋАЈНИЦЕ У
ПОСТОЈЕЋОЈ РЕГУЛАЦИЈИ И
ПОСТАВЉАЊЕ МОБИЛИЈАРА

Др. инж. Јована Милошевић
 Др. инж. Јована Милошевић
 www.dobroprojekt.rs

Информациони центар
 Град Лесковац
 Београд, Тр. 1. Маја 1. Б.

НАСЛОВНИ ЛИСТ
 ПАРК ШУМА ХИСАР



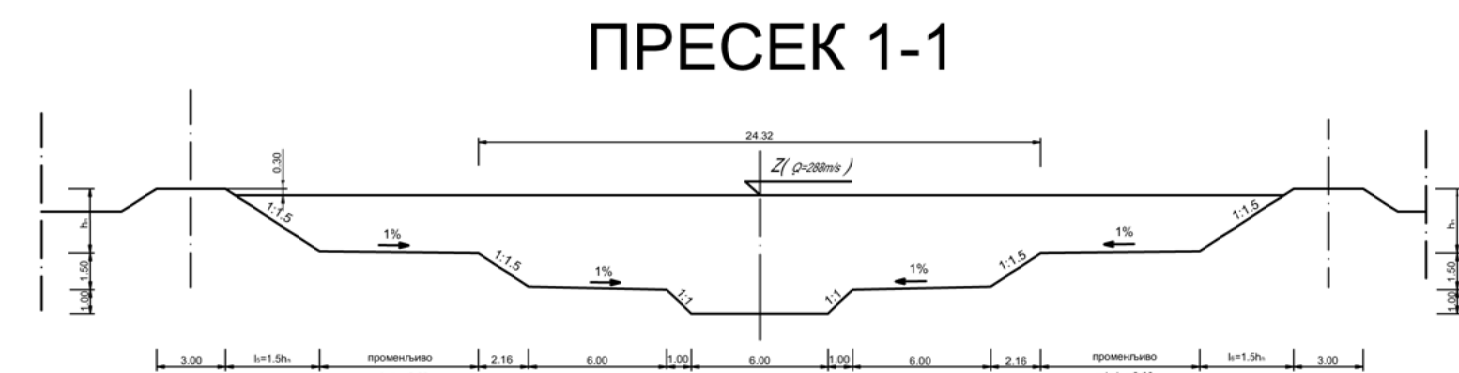
ПОШУМЉАВАЊЕ ЈАВНЕ ЗЕЛЕНЕ ПОВРШИНЕ У БРЕСТОВЦУ - ИДЕЈНО РЕШЕЊЕ РЕКОНСТРУКЦИЈЕ ВЕГЕТАЦИЈЕ

1.в ЈАВНЕ ЗЕЛЕНЕ ПОВРШИНЕ У БРЕСТОВЦУ ПРОЈЕКАТ САДЊЕ Р. 1:1500

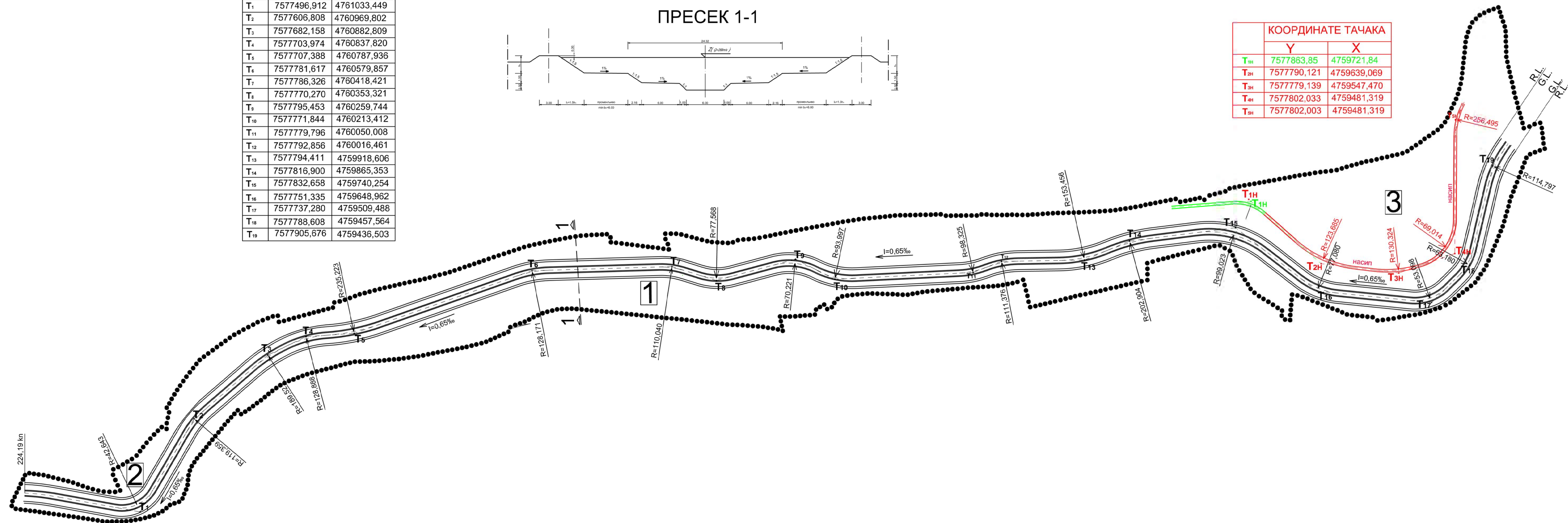
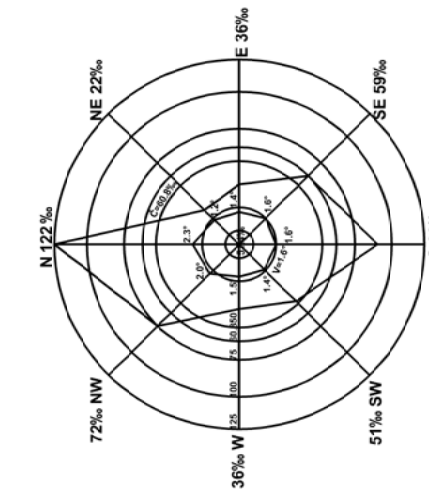
ЛЕГЕНДА	
	КП бр 2342/1, 2344/1, 2296, 4270/1, 2348/1 и 2217 КО Брестовац - ОБУХВАТ ПРОЈЕКТА - 43330 m ²
ЛЕГЕНДА БИЉНОГ МАТЕРИЈАЛА	
Високи лишњари	
	1. <i>Quercus petraea</i> - hrast kitnjak komi 20
	2. <i>Quercus ceris</i> - hrast cer komi 10
	3. <i>Tilia cordata</i> - sitnoljna lipa komi 40
	4. <i>Acer pseudoplatanus</i> - javor komi 30
	5. <i>Fraxinus excelsior</i> - beli jasen komi 30
	6. <i>Ulmus glabra</i> - gorski brest komi 20
Високи четинари	
	7. <i>Picea abies</i> - smrča komi 20
	8. <i>Pinus silvestris</i> - beli bor komi 10
	9. <i>Pinus nigra</i> - crni bor komi 20
<i>укупна дрвећа</i> komi 200	

ЈП УРБАНИЗАМ И ИЗГРАДЊА ЛЕСКОВАЦ Трг револуције 45, 16000 Лесковац www.uileskovac.rs		ИНВЕСТИТОР ГРАД ЛЕСКОВАЦ Пана Ђукића 9-10, 16000 Лесковац		
ОДГОВОРНИ ПРОЈЕКАНТ 	име и презиме Ивана Момић, дипл.инж.лејз.арх.	гараф 	ОБЈЕКАТ И ЛОКАЦИЈА НАСЕЉЕНО МЕСТО БРЕСТОВАЦ	
	број лиценце: 373 Н164 09		НАЗИВ И ОЗНАКА ДЕЛА ПРОЈЕКТА ПОШУМЉАВАЊЕ ЈАВНЕ ЗЕЛЕНЕ ПОВРШИНЕ У БРЕСТОВЦУ - ИДЕЈНО РЕШЕЊЕ РЕКОНСТРУКЦИЈЕ ВЕГЕТАЦИЈЕ	
РАЗМЕРА 1 : 1500	НАЗИВ ЦРТЕЖА Јавне зелене површине у Брестовцу, Пројекат садње		ДАТУМ 02.2022.	БРОЈ ЦРТЕЖА 1.в

КООРДИНАТЕ ТАЧАКА		
	Y	X
T ₁	7577496,912	4761033,449
T ₂	7577606,808	4760969,802
T ₃	7577682,158	4760882,809
T ₄	7577703,974	4760837,820
T ₅	7577707,388	4760787,936
T ₆	7577781,617	4760579,857
T ₇	7577786,326	4760418,421
T ₈	7577770,270	4760353,321
T ₉	7577795,453	4760259,744
T ₁₀	7577771,844	4760213,412
T ₁₁	7577779,796	4760050,008
T ₁₂	7577792,856	4760016,461
T ₁₃	7577794,411	4759918,606
T ₁₄	7577816,900	4759865,353
T ₁₅	7577832,658	4759740,254
T ₁₆	7577751,335	4759648,962
T ₁₇	7577737,280	4759509,488
T ₁₈	7577788,608	4759457,564
T ₁₉	7577905,676	4759436,503



КООРДИНАТЕ ТАЧАКА		
	Y	X
T _{1H}	7577863,85	4759721,84
T _{2H}	7577790,121	4759639,069
T _{3H}	7577779,139	4759547,470
T _{4H}	7577802,033	4759481,319
T _{5H}	7577802,003	4759481,319



ПЛАН ДЕТАЉНЕ РЕГУЛАЦИЈЕ ЗА РЕГУЛАЦИЈУ
КОРИТА РЕКЕ ВЕТЕРНИЦЕ И УРЕЂЕЊЕ ЛЕВЕ И
ДЕСНЕ ОБАЛЕ ОД С.Р.Ц. "ДУБОЧИЦА" ДО
МОСТА У УЛ. ДР. ЈОВАНА КАШИКОВИЋА У
ЛЕСКОВЦУ

6. ПЛАН РЕГУЛАЦИЈЕ И НИВЕЛАЦИЈЕ

R=1:2500

Л Е Г Е Н Д А:

..... граница плана
деталјне регулације

Ј.П. "ДИРЕКЦИЈА ЗА УРБАНИЗАМ И ИЗГРАДЊУ" ЛЕСКОВАЦ ТЕЛ. 016 213-009; 016 212-752	
ЕЛАБОРАТОР/ПРТЕЖ: ПЛАН РЕГУЛАЦИЈЕ И НИВЕЛАЦИЈЕ	БРОЈ ПРЕДМЕТА: 353-442/05-02
ИНВЕСТИТОР: О.У. ЗА ЗАШТИТУ И УНАПРЕЂЕЊЕ ЖИВОТНЕ СРЕДИНЕ – ЛЕСКОВАЦ	
ОБЈЕКАТ: РЕГУЛАЦИЈА КОРИТА РЕКЕ ВЕТЕРНИЦЕ ОД С.Р.Ц. "ДУБОЧИЦА" ДО МОСТА У УЛ. ДР. ЈОВАНА КАШИКОВИЋА У ЛЕСКОВЦУ	
УРБАНИСТИ: Д.Ранђеловић, дипл.инж.грађ. Г.Шмигић, грађ.тех.	ПАРАФ:
ШЕФ ОДЕЉЕЊА: С.Стојковић, дипл.инж.грађ.	
ДИРЕКТОР СЕКТОРА: Спасоја Ђорђевић, дипл.инж.арх.	РАЗМЕРА: 1:2500 Јун, 2006. године

