

Соња Стојановић¹
Татјана Здравковић²
Соња Јанковска Станковић³

ТРГ У ЛЕСКОВЦУ - ИЗАЗОВИ И РЕАЛИЗАЦИЈА

Резиме

У прошлости Лесковца, главна места за окупљање и обављање трговине биле су пијаце: главна, куделна и житна. Трансформацијом урбаног ткива развио се линијски центар, без јасно дефинисаног простора за окупљање. Трг, као отворени јавни простор који ће својом функционалном и обликовном организацијом задовољити потребе савременог друштва, омогућити безбедно и пријатно окупљање грађана, циљано је формиран на месту „пресека“ старе и нове урбане матрице. И данас су присутне последице тоталне реконструкције простора који припада најужем градском језгру Лесковца, настале укидањем главне градске улице и рушењем целокупног тадашњег грађевинског фонда. Изазван је конфликт постављањем потпуно нових урбаних структура по принципу „празног поља“ уз непоштовање постојеће урбане матрице. У раду је приказана ретроспектива настанка проблема градског центра, указивање на проблем и решавање истог, анализом фактора који су условили формирање трга у Лесковцу кроз претходно урбано наслеђе: генерални урбанистички планови, регулациони планови (генерални и детаљни), урбанистички пројекат (у периоду од 1948-2019. године), као и два спроведена конкурса (1962. и 2013. године). Посебан осврт дат је на спроведен Конкурс за урбанистичко-архитектонско решење уређења централне зоне Лесковца (2013.). Завршни урбанистички документ који је претходио започетој реализацији трга је Урбанистички пројекат за блок 1 у Лесковцу – уређење трга, парка и осталих јавних површина, којим се тежило помирењу насталих конфликта. Основни циљ израде Урбанистичког пројекта је формирање централног градског трга трансформацијом јавног паркинга и дела парка у отворени визуелни простор. У току је изградња трга према пројекту који је у извесној мери измењен у односу на решење из урбанистичког пројекта. Имајући у виду да је градски трг, иако битан, део обухвата Урбанистичког пројекта, очекује се да ће у наредном периоду доћи до реализације остатка простора како би центар функционисао као целина.

Кључне речи: трг, центар, конкурс, урбанистички пројекат, урбано наслеђе

SQUARE IN LESKOVAC - CHALLENGES AND REALIZATION

Abstract

In the past of Leskovac, the main places for gathering and trade were the markets: the main, tow and grain. With the transformation of the urban structure, a line center developed, without a clearly defined gathering space. The square, as an open public space that will satisfy the needs of modern society with its functional and design organization, enable safe and pleasant gathering of citizens, was purposefully formed at the place of "intersection" of the old and new urban matrix. Even today, there are consequences of the total reconstruction of the space that belongs to the narrowest city center of Leskovac, caused by the abolition of the main city street and the demolition of the entire construction fund at the time. The conflict was provoked by setting up completely new urban structures according to the "empty field" principle, with disrespect for the existing urban matrix. The paper presents a retrospective of the problem of the city center, pointing out the problem and solving it, analyzing the factors that conditioned the formation of the square in Leskovac through the previous urban heritage: general urban plans, regulatory plans (general and detailed), urban project in the period from (1948 -2019), as well as two competitions (1962 and 2013). Special attention was given to the conducted competition for the urban-architectural solution of the arrangement of the central zone of Leskovac (2013). The final urban document that preceded the start of the realization of the square is the Urban Project for Block 1 in Leskovac - arrangement of the square, park and other public areas, which sought to reconcile the conflicts. The main goal of the Urban Project is the formation of the central city square by transforming the public parking lot and part of the park into an open visual space. The construction of the square is in progress according to the project, which has been changed to a certain extent in relation to the solution from the urban project. Having in mind that the city square, although important, is part of the scope of the Urban Project, it is expected that in the next period the rest of the space will be realized in order for the center to function as a whole.

Key words: square, center, competition, urban project, urban heritage

¹ Соња Стојановић, дипл. инж. арх. ЈП Урбанизам и изградња Лесковца, ssonjaanka@gmail.com

² Татјана Здравковић, дипл. инж. грађ. ЈП Урбанизам и изградња Лесковца, tatjana.zdravkovic@uileskovac.rs

³ Соња Јанковска Станковић, дипл. инж. арх. ЈП Урбанизам и изградња Лесковца, jankovska.sonja@hotmail.com

1. УВОД

Још у градовима античке Грчке агора је отворени простор у јавном власништву. Око главног трга у долини (агоре) формирало се друштвено седиште града (одвојено од верског центра). На њему долази до спонтаних сусретања, разговора, размене мишљења и свих важних дешавања. „Као претеча градског центра представљала је највиталнији простор града.“

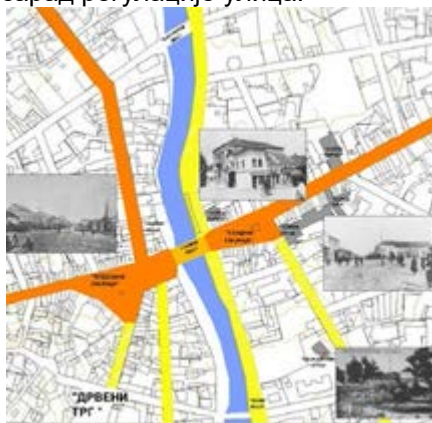
Римски еквивалент за агору је форум, који није био само трг за окупљање на отвореном, већ се користио за најразличитије намене: пословне трансакције, дељење правде, па и религиозне церемоније.

Положај главног трга у центру Лесковца, кроз векове је присутан урбанистички проблем, разрешаван урбанистичким плановима, конкурсима и урбанистичким пројектом.

2. ФОРМИРАЊЕ ТРГА (ПРОСТОРА ЗА ЈАВНО ОКУПЉАЊЕ), ГЕНЕРИСАЊЕ И РЕШАВАЊЕ ПРОБЛЕМА КРОЗ ПЛАНСКУ ДОКУМЕНТАЦИЈУ

Од почетка привредног развоја Лесковца, који се везује за крај XIX века, он постаје познат по развијеном занатству и трговини. Трговачко-занатске улице – „**чаршија**“ формирале су се у уском појасу, дуж регулисаних главних магистрала: од железничке станице ка Хисару и дуж Нишког пута, са отвореним пијацама на раскрсницама: Панађуриште, плато испред железничке станице, Широка чаршија, Житна на Масариковом тргу, Главна - трг код споменика, Кудељна - ужарска - трг код поште, Дрвена код Ватрогасног дома, и Марвени трг (Сточна пијаца) - данас Зелена пијаца на Нишкој улици. Центар града, као тежиште друштвеног живота, формирао се на месту најинтензивнијих пешачких и колских кретања: на обалама реке, на раскрсници путних праваца, повезујући "главну" и "кудељну" пијацу. Прва индустријска биљка узгајана на овим просторима је била кудеља. **Главни трг** представљао је и "главну" пијацу на пазарни дан – ту се одвијала пијачна, често и вашарска трговина. Око трга градили су се пословни и угоститељски објекти – кафане, најчешће у саставу хотела.

Главни лесковачки **трг** је био трапезоидног облика. Његова неубичајна геометрија – последица је Бадерове муке с Лесковчанима. Регулација Андреаса Бадера – аустријског архитекте је план урађен након ослобођења од Турака 1878. год., који је спроведен само делимично, услед неочекиваног отпора водећих градских личности, који нису дозволили рушење неких објеката зарад регулације улица.



Положај главне и кудељне пијаце на десној и левој обали Ветернице у центру града



Положај трга на карти Лесковца пред Други светски рат



Центар у форми правоугаоника у ГУП-у из 1948. год. и Ревизији ГУП-а из 1956. год.

На "**тргу**" је 1927. год. у проширеном габариту "главне улице" постављен споменик (СК 287 – непокретно културно добро према евиденцији Завода за заштиту споменика културе Ниш, рад је вајара Драгомира Арамбашића).

Проблеме у формираном градском центру, поред рушења великог броја објеката бомбардовањем у Другом светском рату, изазива и радикални урбанистички план, постављен на принципима савременог урбанизма. Лесковац је после рата међу првим градовима у Србији добио урбанистички план -ГУП из 1948. год., архитекте Ратомира Богојевића. План негира постојећу урбану матрицу, предвиђа ортогоналну шему улица и градски центар у правилној форми правоугаоника. Првом ревизијом плана из 1956. год. архитектке Вида Врбанића, решење центра се задржава, па је 1962. год. за овај простор расписан **конкурс**.

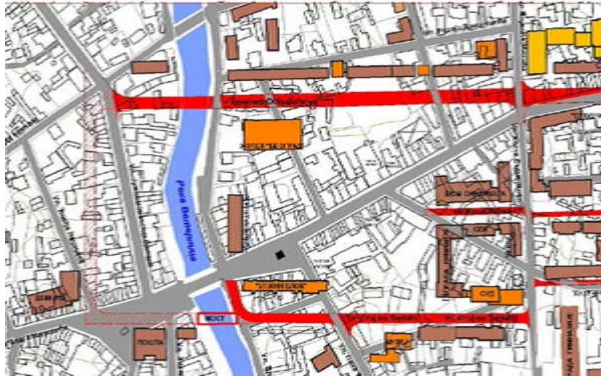


Споменик ослободиоцима у ратовима 1912-1918.год. (Народни музеј у Лесковцу, збирка форографија)

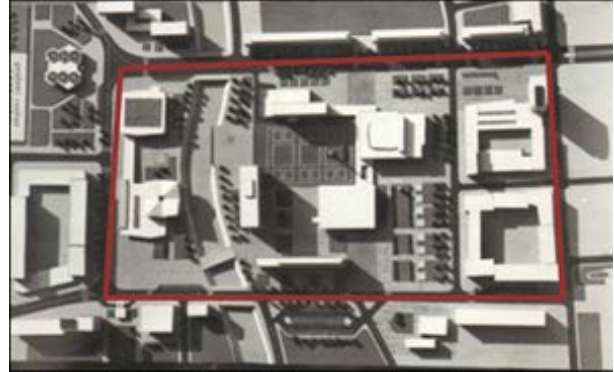


Пијачни дан у Лесковцу – главна пијаца (Народни музеј у Лесковцу, збирка форографија)

У тренутку расписивања конкурса валики број пословних, стамбених или пословно-стамбених објеката, постављених према новом урбанистичком плану (који у потпуности негира изграђене физичке структуре) је био изграђен или у изградњи (Народни музеј, хотел “Београд”, Општински суд и вишепородични стамбени објекат “јужни блок”). Један од циљева општејугословенског конкурса био је **формирање трга**. Захтевано одступање од постојеће уличне мреже, у циљу постизања ортогоналне матрице, створило је највише недоумица у решењима. Одазив је био добар, али конкурс није имао у потпуности адекватно прихватљиво решење.

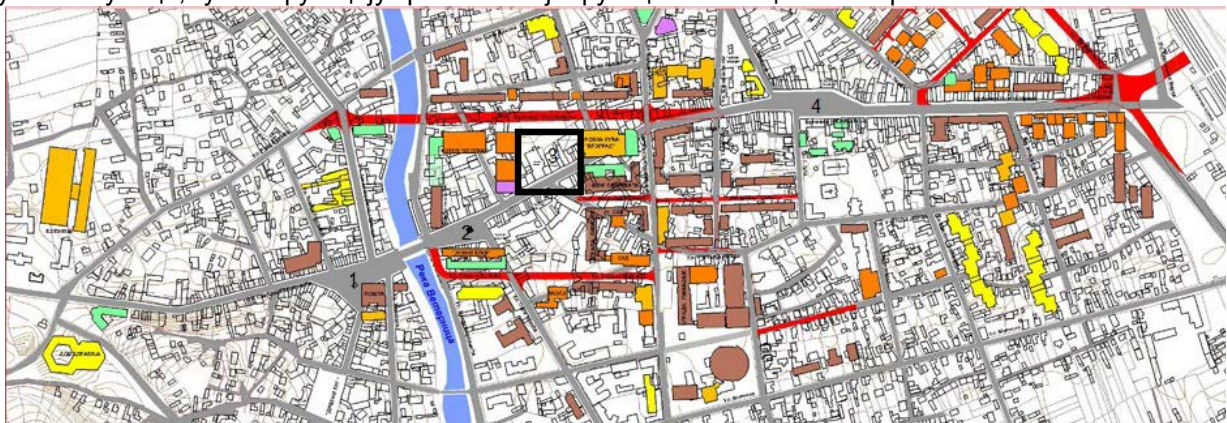


Новоизграђене структуре преко постојеће урбане матрице у тренутку конкурса



Једна од макета са приказом граница простора за конкурс из 1962.год.

ГУП из 1972. са временским хоризонтом до 1992.год. задржава концепт реконструкције градског језгра. После конкурса, на простору градског друштвеног центра, наставља се са изградњом нових објеката. У потпуности се не примењује ниједно од конкурсних решења, а некадашња главна улица потпуно се физички прекида. Изградњом парка 1983.год. главна улица је претворена у парковску стазу I реда (главни шеталишни правац), јер и ако улица више не постоји, правац кретања “истрајава”. Изградњом стамбено-пословне вишеспратнице, прекинута је и уливање “тока” -Ул. Пана Ђукића из јужног правца у главну улицу (чаршију), тако да **трг** код споменика губитком улица, губи и функцију трга и постаје функционална целина парка.



1. Кудељна пијаца 2. Главна пијаца 3. Положај новог трга у изградњи 4. Широка чаршија

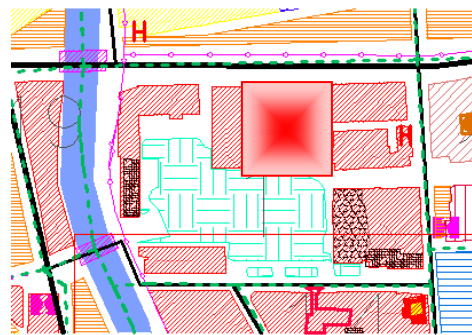
Регулациони план за блок 1 из 2000.год. разрада је планских опредљења ГУП –а из 1992.год. У блоку намењеном градском друштвеном центру са објектима различитих општеградских функција и становању, планира се гаражни простор испод терена.Изнад подземне гараже планира се **пешачки трг**, који са северне стране остаје отворен и стапа се са Булеваром ослобођења целом ширином.**Пешачки трг** са јужне стране остаје отворен и према парку. Обликовање, евентуално обогаћивање садржаја, као и начин обрадеи веза **трга** са нивоом испод земље предлаже се да буде предмет конкурсног задатка. Овим планом одређен је **нови положај трга**, а некада **главни трг** - простор око Споменика ослободиоцима,остаје део парка уз могућност изградње мање летње позорнице (амфитеатра).



Главна улица – дијагонала, као парковска стаза I реда



Положај трга у простору



Положај трга у Регулационом плану за блок 1

3. ПУТ КА РЕАЛИЗАЦИЈИ – СВИ ИЗАЗОВИ

Разрада простора новим урбанистичким планом и урбанистичко-архитектонским конкурсом 2014.

Након усвајања Генералног урбанистичког плана Лесковца од 2010-2020.год, простор се разрађује планом генералне регулације. Услед потребе за уређењем простора и измењених околности, (простор се недовољно и неадекватно користи) за сагледавање јавних површина блока 1, расписује се урбанистичко-архитектонски конкурс.

Конкурсом је обухваћен простор у следећим **границама**: "Северну границу конкурса представља Булевар ослобођења или "главна улица", од моста на реци Ветерници до раскрснице са улицом Косте Стаменковића. Источна граница је Ул. Косте Стаменковића, јужна граница је Ул. Стојана Љубића. Западна граница је лева обала реке Ветернице са регулисаним и уређеним речним коритом".

Карактеристике простора су: присутан конфликт комуникација; оптерећеност простора у великој мери јавним паркиралиштима као неадекватним садржајем (паркирање је уведено и испред осмоспратнице и дуж Ул. Стојана Љубића, као акутно решење проблема паркирања у центру града); запуштеност објекта хотела и војног гарнизона; јак интензитет и проточност саобраћаја, бука и издувни гасови на Булевару ослобођења (подређеност саобраћајнице путничком саобраћају, уз присуство осталих врста саобраћаја - од теретног до пешачког); недовољна искоришћеност обале реке.

Функционално простор карактерише: комбинација јавних, комерцијалних, стамбених, саобраћајних и зелених површина; река у обухвату граница конкурса – између два моста; развијене функције окупљања, шеталишта, одмора и рекреације.

Идеја формирања трга као места окупљања и тежишта свих збивања је потреба. Процењена површина трга је око 1 ha. Кроз задатак конкурса захтева се формирање препознатљивог, атрактивног амбијента, формирањем трга на простору дела градског парка (између робне и модне куће), реконструкцијом градског парка, повезивањем пешачких коридора, испитивањем могућности: надградње објеката који улазе у обухват, решење паркинг простора, вишенаменско коришћења појединих површина, као и формирање бицикличког коридора у Булевару ослобођења и на десној обали реке Ветернице.

Разрада простора конкурсом

Идеја расписивања и спровођења конкурса била је укључивање шире стручне јавности у решавање проблема, као и пружање могућности грађанима да учествују у целом процесу, у циљу уважавања њихових потреба и указивања на увиђене недостатке простора.

Имајући у виду да у Лесковцу није чест начин да се до урбанистичких решења долази путем конкурса, а да је Правилником о начину и поступку за расписивање и спровођење урбанистичко-

архитектонског конкурса, одређено да се конкурс расписује на основу одлуке надлежног органа јединице локалне самоуправе на чијем подручју се налази локација од значаја, најпре је било потребно **оправдати доношење одлуке пред политиком**. Економски фактор конкурса (конкурсни фонд) је одређен из буџета града. Конкурсни рокови утврђени су према потреби да се конкурс заврши "до краја године".

На скупштинском Одбору за урбанизам Одлука није наишла на потпуно разумевање. Један од ставова је да се у овом економском моменту није неопходно издвајање средстава за ове сврхе, јер постоје приоритетнији проблеми, пре свега комуналног опремања града. Захтев урбаниста за етичким третманом проблема и ширењем круга у процесу одлучивања - кроз конкурс, не сматра се потпуно оправданим.

Код доношења Одлуке од стране Скупштине градајавља се дилема - да ли се прописвањем конкурса траже смернице за нову изградњу?

У циљу привлачења што већег броја учесника и добијања потребног броја радова, конкурс се расписује са што мање ограничења: као отворени, анонимни и идејни. Проблем је додатно усложњавао Закон о јавним набавкама, где је целокупну конкурсну документацију било потребно прилагодити и расписати јавну набавку: "позив за учешће на конкурс за дизајн".

Одговорност у одлучивању и дефинисању решења са урбанисте као појединца, шири се на **жири конкурса** кога чине стручни чланови и чланови представници расписивача. Број чланова жирија диктиран је економском димензијом конкурса, тако да жири има пет чланова и два члана представника расписивача. Распис конкурса оглашен је у "Вечерњим новостима" – гласилу које се дистрибуира на територији Републике Србије, "Нашој речи" – локалном гласилу на територији града Лесковца, на "web" странама расписивача, Инжењерске коморе Србије и Удружења урбаниста Србије.

Начело транспарентности конкурса – редовно информисање јавности и учесника, све време је поштовано објављивањем информација о свим правилником прописаним поступцима, уз поштовање расписом одређених рокова: на интернет страни расписивача, (коме су поверени сви стручни и административни послови), и у локалним медијима.

За преузимање конкурсног материјала користе се **интернет стране** расписивача: града Лесковца и ЈП Дирекција за урбанизам и изградњу Лесковац.

У циљу поштовања начела **независности одлучивања** конкурса, жири је заседао у присуству само стручних известиоца (представника расписивача) именованих Одлуком о расписивању конкурса. Од укупно тридесет пријављених радова до предвиђеног рока стигло је једанаест радова. Након оцењивања радова, председник жирија је уз сагласност чланова констатовао: да ниједан од приспелих радова није испунио све услове конкурса и не даје целовит одговор на постављене задатке расписивача конкурса, због чега је одлучено да се изврши прерасподела наградног фонда. Нису додељене I, II и III награда, већ су додељени откупи и обештећења.

Рад жирија резултирао је препоруком да: "Откупљени радови, сваки понаособ, нуде квалитетне (али, ипак, парцијалне) одговоре на дата питања, од концепције, односа са окружењем, идентитета локације, оригиналности, остваривости идеје па до предлога решења самог трга. Негде је изостала оригиналност и по правилу, ту је присутна остваривост и реалност идеје, и обрнуто. У неким радовима акценат је стављен више на детаље него целокупно сагледавање простора. Препорука је да се искористе сва квалитетна решења и послуже као идеје за даљу реализацију простора".

У оквиру постконкурсних активности расписивач је организовао јавну изложбу радова, презентацију резултата, образложење радова и јавну дискусију. Отварање је медијски праћено и презентовано јавности, уз **позив свим грађанима** да узму учешће и дају своје мишљење и сугестије код избора најприхватљивијих идеја. Истовремено са изложбом одржано је јавно излагање конкурсних радова у дигиталном облику, на интернет страни расписивача. Грађани су своје ставове имали могућност да проследи у електронском облику (е-маил-ом) или да оставе у аналогом облику у књизи утисака. У току трајања изложбе није стигло ни једно мишљење електронским путем, док је у књизи утисака остављен мањи број коментара, који није дао конкретне смернице.

Урбанистички пројекат и реализација простора

Разрада простора урбанистичким пројектом

Решење за увек присутну стрепњу од критике јавности, се види у потреби за ангажовањем **стручњака у области идентитета и квалитета отворених градских простора**. Циљ је да се кроз консултације ураде анализе идеја конкурсних радова и да се усвоје квалитетне идеје, које ће утицати на решење кроз урбанистички пројекат. Формира се мултидисциплинарни тим у складу са критеријумима које простор треба да задовољи.

Израда урбанистичког пројекта одвијала се у две фазе: прва фаза – студија (истраживање и анализа) и друга фаза – урбанистичко пројектовање. У истраживачкој фази урађена је анализа

радова урбанистичко-архитектонског конкурса и то са: просторно-физичког аспекта, еколошког, аспекта безбедности, временског, економског и социолошког. За сваки од радова урађен је **каталожки лист**, са закључцима.

Извршена је детаљна валоризација и снимање постојеће изграђене структуре унутар обухвата. Као аналитичка метода која изучава однос између форме и садржаја у урбаном простору, имајући у виду да је функционисање структуре условљено креатњем корисника, у фази израде програма урбанистичког пројекта, коришћена је **просторна синтакса**

Применом методе **Просторне синтаксе** извршено је бројање пролазника (разврстаних према старости), пешака и бициклиста, радним данима и викендом, у различитим терминима у току дана. Утврђене су тачке и простори на којима је највећа концентрација корисника.

Из ове анализе закључује се да је потребно поштовати главне правце кретања пешака, као и њихово задржавање на одређеним просторима уводећи садржаје који би испунили потребу корисника да доживе нешто лепо.

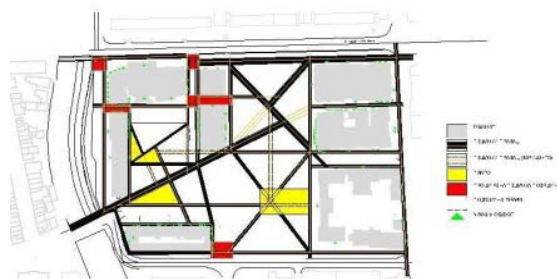
Иако је основна замисао формирање савременог трга, инспирација при креирању појединих елемената била је традиција и историјско наслеђе (**метода инспирације**). Тако је сат, који је предвиђен на самом тргу инспирисан стубом за огашавање који се некада налазио у самом центру Лесковца и представља његову савремену верзију. Поплочавање дела трга инспирисано је мотивима са плочица из Царичиног града.

При налажењу решења примењивана је метода **провере модела из праксе**. Решења из конкурсних радова, као и примери који су већ остварени у пракси, проверавани су на конкретном простору, прилагођавани и уграђивани у решење.

Спроведена је **анкета** на узорку од 200 испитаника и на тај начин је било укључено и јавно мњење. Питања упућена корисницима била су у вези са њиховим доживљавањем простора, који су недостаци, какве су потребе корисника и предлози за решења. Резултати анкете узети су у обзир при доношењу коначног решења.

Као резултат интеракције и закључних разматрања претходних корака дошло се до концепта интервенције са програмом, на основу кога се приступило изради друге фазе – **урбанистичком пројектовању**.

Програм Урбанистичког пројекта за уређење трга, парка и осталих јавних површина у обухвату блока 1 у Лесковцу, проистекао је из валоризације и синтезе свих добијених података.



Шема концепта урбанистичког пројекта

Просторно- физички аспект решења шире просторне целине градског трга

Квалитет композиције Формиран је динамични и ефикасни систем повезаних целина који унапређује постојећи квалитет одвијања живота у граду и омогућава примену нових садржаја.

Приступачност и проточност остварене су чистим вертикалним, хоризонталним и дијагоналним продорима.

У погледу **ликовно визуелног квалитета** остварена је **једноставност, читљивост, али и препознатљивост и јединство** простора. Свака целина представља простор за себе али истовремено и препознатљиву целину.

Однос према постојећој физичкој структури и човекомерност- Планирано је повећање спратности трговинско-пословног објекта "Модна кућа" до (П+3), на истувисину као објекат јужно од њега. Робна кућа „Београд“ надграђује се повученим спратом, „гарнизон „ се такође надграђује за једну етажу. Део објекта Дома синдиката повећава се на висину коју има виши део објекта. На овај начин је постигнут оптималан однос висине околних објеката и дужине трга - 1:4.

Безбедност- **Природно надгледање** омогућено је тако што су креирани простори сагледиви из околних објеката и праваца кретања. У свим целинама предвиђена су места окупљања – жижне тачке и обезбеђени су кратки и прегледни правци кретања. Уведени су елементи јавног простора

по којима се корисници оријентишу у простору, чиме се постиже осећај сигурности: информациони пунктови и путокази.

Јавне пешачке и бицикличке стазе су прегледне и осветљене. Избегнуте су оштре промене праваца. Осим довољне ширине стаза постигнута је и одговарајућа нивелација, чиме се омогућава несметано кретање са теретом, дечијим колицима и сл. За различита окружења предвиђени су одговарајући извори и модели расвете.

Социолошки аспект разматран је са становишта *разноликости садржаја, удобности и животности простора*. Постигнута је *разноликост садржаја* (бицикличка стаза, скејт парк, концерти, клизалиште, изложбе, дечје игралиште), *удобност* (стварање микроцелина у оквиру основних при чему се задовољавају потребе различитих старосних и интересних група) и *животност простора*. (простори за социјалну интеракцију међусобно усклађени и правилно распоређени у саставу трга и парка).

Сагледани *сурекономски и еколошки аспект* - у погледу коришћења адекватних материјала и начина озелењавања појединих површина.

Временски аспект - Трг са пратећим садржајима и површинама представља савремено решење које одговара потребама и пружа могућност за одвијање различитих активности корисника.

Простор се обликује тако да је могуће прилагодити намену и извршити промене према потребама корисника или према врсти организованих активности. Омогућено је организовање савремених изложби на отвореном простору, савремена решења интерактивних фонтана, а у исто време је одржан континуитет са историјом „приказвањем“ одређених карактеристика из прошлости Лесковца у виду споменика, спомен плоча са текстовима и сл.

Уводе се нове форме окупљања у парку и на тргу, које ће одговарати потребама корисника различитих старосних структура током дана и вечери.

Концепција уређења простора

Предметни обухват представља локацију од велике важности у културолошком, историјском и просторном смислу. Решење се делом ослања на постојећу матрицу, уводећи истовремено савремене елементе у циљу решавања насталих конфликта на овом простору. Формиран је динамичан и ефикасан систем повезаних целина који унапређује постојећи квалитет одвијања живота у граду и омогућава примену нових садржаја.

Успостављена је *јехијерархија* – главни и споредни тргови, као и јасан однос између трга и парка. Главни трг је простор између Трговинско-пословног објекта "Модна кућа" и робне куће „Београд“. У оквиру основних целина формиран су мањи тргови – платои: код споменика ослободиоцима, испред „гарнизона“; мањи платои: испред „осмоспратнице“, у парку где се главна дијагонална стаза укршта са хоризонталном којом су повезане „осмоспратница“ и Дом синдиката.



Ситуационо решење из Урбанистичког пројекта

Централни градски трг

Формиран је концентрисан трг, са приближном односом страница 1:1 површине око 7500.00 m², дефинисан са источне и западне стране ободним објектима, са севера Булеваром ослобођења и зградама Северног блока, а са југа позорницом. Трг има велику корисну нето површину, наслонен је на главну градску улицу – линијски центар Булевар ослобођења.

Веза трга са осталим садржајима у обухвату:

У трг се „улива“ главна пешачка стаза, дијагонала која је продужетак ул. Светозара Марковића, рачва се у два пешачка правца, један води ка Булевару ослобођења, а други ка простору између Робне куће и Дома синдиката. Ови правци одређују зоне различитих садржаја које су дефинисане на основу анализа примењених у првој фази Урбанистичког пројекта.

Функције на простору трга

Позорница - У јужном делу трга смештена је позорница, која има вишенаменски карактер. Свакодневно се користи као место за необавезно окупљање, седење, опуштање поред водене површине која се налази у близини позорнице. Намењена је и *манифестационим окупљањима* - масовним скуповима, концертима, пројекцијама и позоришним представама на отвореном,

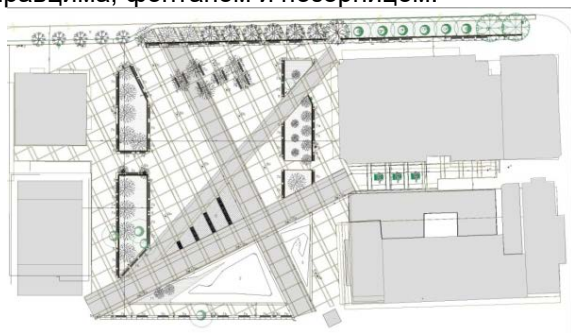
(Лесковачко лето, Лесковачки карневал, културно-забавни програм Роштиљијаде, Ноћ музеја и др.).

Комерцијални садржаји на тргу – сајмови и продајне изложбе на отвореном, повремене и наменске пијаце на отвореном (пијаца производа домаће радиности, цветна пијаца поводом 8. марта и сл.), интерактивни садржаји (под, излог и сл.), стално присутна продаја на отвореном у покретним тезгама (неки од могућих производа - кокице, сувенири, књиге, цвеће и сл.), баште угоститељских објеката. Ови садржаји предвиђени су у западном и северном делу трга. Препоручује се постављање пергола, као естетског елемента који има улогу стварања сенке, у случајевима покривања летњих башти и шеталишта. У обликовном смислу простор је решен као атрактивни централни градски простор са квалитетним поплочањем, зеленилом и елементима урбаног мобилијара. За материјализацију *партера* предвиђени су квалитетни материјали са високовредним техничким, механичким и естетским квалитетима. Препоручује се да поплочавање *платоа трга* буде гранитним плочама различитих димнзија и са различитим техникама завршне обраде. Ова врста материјала препоручује се и за доминантне пешачке правце – дијагонална стаза.

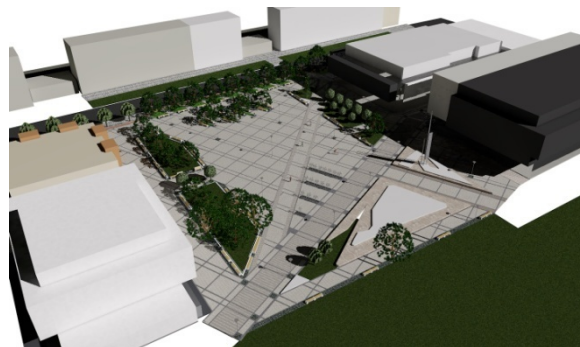
Препоручује се да поплочавање *платоа трга* буде гранитним плочама различитих димнзија и са различитим техникама завршне обраде. Ова врста материјала препоручује се и за доминантне пешачке правце – дијагонална стаза.

Реализација трга

У току је изградња трга према пројекту који је у извесној мери измењен у односу на решење из урбанистичког пројекта. Задржана је основна концепција простора са главним пешачким правцима, фонтаном и позорницом.



Решење по коме се реализује трг - ситуација



Решење по коме се реализује трг - 3Д приказ

Из дана у дан трг добија свој облик. Ишчекујемо с нестрпљењем да врлине и мане решења доживимо из угла корисника простора, на коме завршетак радова, за сада посматрамо са ове стране оградe градилишта.



Фотографије са терена

Да би целина била комплетна, потребно је да се реализује остали део простора који је разрађен урбанистичким пројектом имајући у виду да је „главни“ трг део система тргова и пешачких површина дуж задржаног пешачког правца, некада главне улице.

ЗАКЉУЧАК

Лесковац је један од ретких градова у Србији који није имао јасно дефинисан градски трг. Свакодневно се уочавају недостаци формираног линијског центра и потреба за простором који ће својом функционалном и обликовном организацијом задовољити потребе савременог друштва, омогућити безбедно и пријатно окупљање грађана. Кроз урбанистичку документацију, планиран и мерештан, трг је чекао све елементе како би дошло до његове реализације. Недостатак материјалних средстава је фактор који у великој мери био ограничавајући. И поред свих изазова кроз које се пролазило кроз све фазе: од расписивања и спровођења конкурса, преко захтевних процедура, жирија, комисија, одбора и савета, увек присутне критике решења и отпора

реализацији саме јавности, дошло се до крајњег резултата – изградње трга. У наредном периоду остаје из угла корисника да уочимо - да ли је дуго планиран трг остварио свој циљ? Да ли ће садржајима које нуди подићи квалитет живота грађана и натајначин оправдати уложени труд струке у његову реализацију?

ЛИТЕРАТУРА

1. Закон о планирању и изградњи („Службени гласник РС“, број 72/2009, 81/2009 - испр., 64/2010 - одлука УС, 24/2011, 121/2012, 42/2013 - одлука УС, 50/2013 - одлука УС, 98/2013 - одлука УС, 132/2014),
2. ПРАВИЛНИК о начину и поступку за расписивање и спровођење урбанистичко-архитектонског конкурса (сл. гл. РС бр. 58/2012. Од 13.06.2012.године)
3. Регулациони план за блок 1 у Лесковцу ("Службени гласник општине Лесковац", 05/00)
4. Измене и допуне Генералног плана Лесковца ("Службени гласник града Лесковца", 05/08)
5. Генерални урбанистички план Лесковца од 2010. до 2020.године ("Службени гласник града Лесковца", 4/13)
6. ЈП Дирекција за урбанизам и изградњу Лесковац, Урбанистички пројекат за блок 1 у Лесковцу
7. ЈП Дирекција за урбанизам и изградњу Лесковац, План генералне регулације 1- „Ужи градски центар“ у Лесковцу("Службени гласник града Лесковца", 11/14)
8. ЈП Урбанизам и изградња Лесковац, Идејни пројекат и Пројекат за грађевинску дозволу за изградњу централног градског трга са припадајућом инфраструктуром и урбаним опремањем у ПГР-у 1 Лесковцу
9. Ђукић, А, Вукумировић, М, (2012.)UrbanLAB: Beograd 2020_Evropska prestonica kulture, Универзитет у Београду, Архитектонски факултет
10. Петковић, Д, (2014), ЛЕСКОВАЦ, Биографија града, Историјски архив Лесковац
11. Хаџи-Јованчић, П (2010) Европеизација српског Манчестера 1918-1941, Удружење за друштвену историју